

ひらかわデータ編

もくじ

- | | |
|--------------------|---------------------|
| 1 わたしたちの暮らし..... 1 | 8 消防・公安 11 |
| 2 自然 2 | 9 財政 12 |
| 3 人口 3 | 10 行政・議会 14 |
| 4 産業 5 | 11 あゆみ 16 |
| 5 生活環境・運輸 7 | 12 官公庁等一覧 19 |
| 6 保健・医療・福祉 8 | 13 イラストマップ 22 |
| 7 教育・文化財 10 | 14 市街地マップ 24 |

1. わたしたちの暮らし

<p>人口密度</p>  <p>1km²当たり101.7人</p>	<p>世帯人員</p>  <p>1世帯当たり3.2人</p>	<p>出生</p>  <p>1.6日に1人</p>	<p>死亡</p>  <p>0.8日に1人</p>
<p>婚姻</p>  <p>2.7日に1組</p>	<p>離婚</p>  <p>6.8日に1組</p>	<p>転入</p>  <p>1日に2.2人</p>	<p>転出</p>  <p>1日に2.5人</p>
<p>市予算 (平成19年度一般会計)</p>  <p>1人当たり418,529円</p>	<p>市税 (平成18年度決算)</p>  <p>1人当たり62,981円</p>	<p>高齢者</p>  <p>3.9人に1人</p>	<p>教職員</p>  <p>小学生12.1人に1人 中学生10.2人に1人</p>
<p>市議員</p>  <p>1,465.8人に1人</p>	<p>ごみ排出量</p>  <p>1日に31.9トン</p>	<p>乗用車保有台数 (乗用普通・小型自動車・軽自動車)</p>  <p>1世帯当たり2.0台</p>	<p>救急出動</p>  <p>1日に2.2件</p>

2.自然

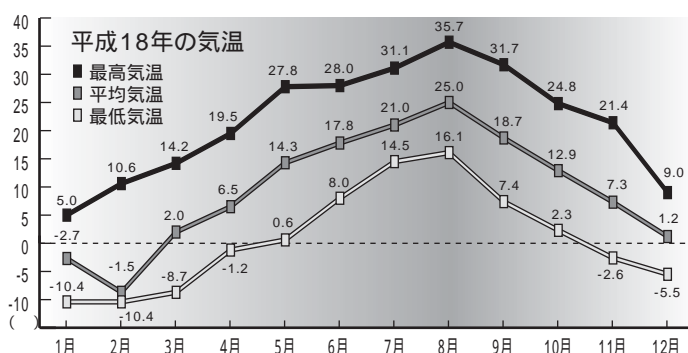
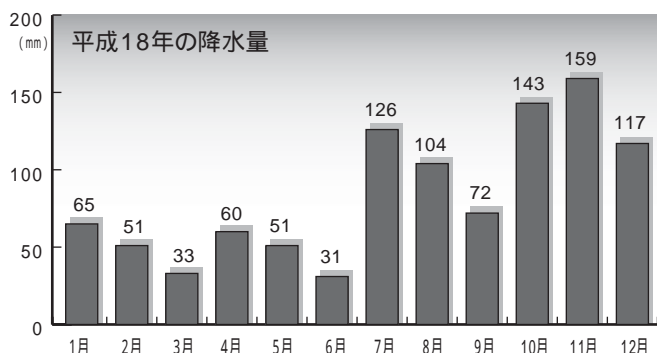
気象概況 (気温、降水量)

平野部

(単位: mm)

区 分		1月	2月	3月	4月	5月	6月	7月	8月	9月	10月	11月	12月
平成14年	最高温度	7.9	13.3	19.5	27.1	27.9	30.7	32.8	34.4	32.7	25.9	15.6	11.5
	最低温度	-9.9	-12.1	-6.5	0.0	4.3	8.4	14.8	12.3	8.3	3.3	-4.0	-9.8
	平均温度	-4.1	-3.9	1.7	9.8	15.0	18.3	23.3	22.8	18.9	13.5	6.7	-1.4
	降水量	63	32	65	23	62	96	132	281	108	122	134	47
平成15年	最高温度	7.2	13.3	27.1	24.0	31.2	27.1	25.2	30.5	29.4	23.2	22.2	11.1
	最低温度	-8.3	-8.5	-10.2	-0.3	3.1	7.8	12.9	14.6	6.6	3.7	-3.5	-3.8
	平均温度	-0.8	0.2	4.3	11.6	14.2	18.2	22.9	22.8	19.0	13.0	3.5	-0.8
	降水量	79	44	68	76	50	83	69	180	102	101	72	88
平成16年	最高温度	4.9	12.8	19.8	22.0	29.2	29.4	38.3	36.7	28.6	23.7	20.4	14.9
	最低温度	-8.1	-7.9	-7.3	-0.5	1.6	10.3	12.0	11.7	9.4	1.6	-0.2	-8.9
	平均温度	-1.6	-0.5	2.9	10.0	14.8	18.2	17.7	21.5	17.8	12.0	7.6	2.3
	降水量	85	69	44	86	93	48	74	101	250	52	94	131
平成17年	最高温度	6.5	13.0	19.7	23.1	28.2	29.3	37.6	30.0	24.8	23.5	19.9	6.2
	最低温度	-8.5	-10.5	-8.3	-0.5	2.2	9.4	12.6	17.4	7.2	2.1	-0.9	-8.1
	平均温度	-1.8	-1.6	2.4	9.8	14.7	18.4	21.9	22.1	16.0	13.4	6.6	-1.7
	降水量	224	98	114	50	39	28	171	100	152	112	126	63
平成18年	最高温度	5.0	10.6	14.2	19.5	27.8	28.0	31.1	35.7	31.7	24.8	21.4	9.0
	最低温度	-10.4	-10.4	-8.7	-1.2	0.6	8.0	14.5	16.1	7.4	2.3	-2.6	-5.5
	平均温度	-2.7	-1.5	2.0	6.5	14.3	17.8	21.0	25.0	18.7	12.9	7.3	1.2
	降水量	65	51	33	60	51	31	126	104	72	143	159	117

気温:資料 消防年報より
降水量:資料 青森气象台(黒石市栄松)有線ロケット気象計

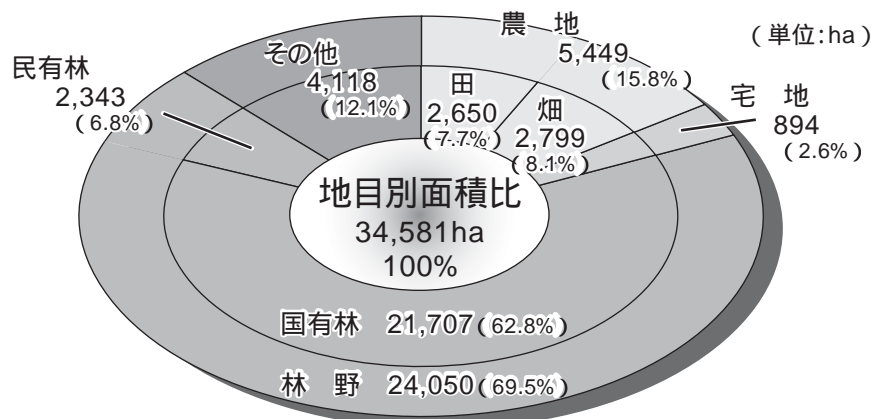


土地利用状況 (地目別面積) (平成19年1月1日現在)

区 分	農 地			宅 地	林 野			その他	総面積
	田	畑	計		国有林	民有林	計		
ha	2,650	2,799	5,449	894	21,707	2,343	24,050	4,188	34,581
%	7.7	8.1	15.8	2.6	62.8	6.8	69.5	12.1	100.0

(資料: 国定資産概要調査)

地目別面積比



3.人口

行政区別人口・世帯数（平成19年4月30日現在）

（単位：人）

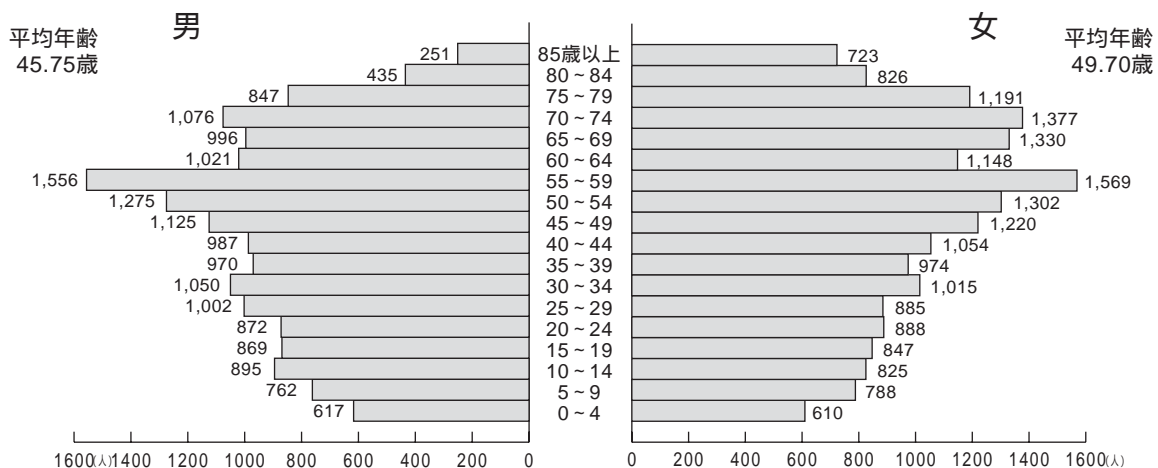
地域	区分	世帯数	男女計	男	女
平賀 （西部地区）	柏木町	660	1,835	841	994
	向陽田	215	650	317	333
	原田	133	484	221	263
	岩館	121	376	181	195
	大石坊郷	195	636	303	333
	三町	116	385	186	199
	館生	134	446	216	230
	苗田	222	715	324	391
	西の平	101	340	154	186
	館山・松崎	79	231	92	139
	松館	146	488	226	262
	杉館	53	227	112	115
	大光寺	116	438	193	245
	本町	292	947	453	494
	小計	508	1,438	671	767
平賀 （中部地区）	平成	257	698	332	366
	小和	334	1,017	486	531
	荒田	155	563	271	292
	平田	60	219	98	121
	町森	136	477	233	244
	新屋	402	1,419	658	761
	尾崎	398	1,352	650	702
	広船	358	1,387	676	711
	唐竹	234	962	475	487
	沖館	422	1,356	655	701
	新野	312	925	420	505
	向野	108	440	210	230
藤野	27	73	40	33	
雇用住宅	151	409	179	230	
南田	41	131	62	69	
小計	60	174	86	88	
平賀 （東部地区）	小国	60	189	87	102
	葛川	51	174	84	90
	切明	24	57	26	31
	平六	15	31	17	14
	温川	5	10	5	5
	井戸	17	47	22	25
	大木	14	56	27	29
	一本	23	83	35	48
小計	23	83	35	48	
小計	6,755	21,885	10,324	11,561	

地域	区分	世帯数	男女計	男	女
尾上	金屋	275	1,048	488	560
	南田中	422	1,451	723	728
	李平	170	611	295	316
	高木	385	1,220	584	636
	尾上	234	694	322	372
	新屋町	169	597	278	319
	新南田	110	316	144	172
	上猿賀	264	942	465	477
	西猿賀	153	565	281	284
	中佐渡	131	443	199	244
	長田	47	156	72	84
	八幡崎	220	651	319	332
	日沼	213	657	296	361
	蒲田	50	161	77	84
	新山	97	358	168	190
みなみの小計	126	345	161	184	
小計	3,066	10,215	4,872	5,343	

地域	区分	世帯数	男女計	男	女
碓ケ関	駅前第一	54	165	81	84
	駅前第二	67	185	81	104
	高田	72	189	90	99
	山の	57	144	64	80
	下町	50	136	62	74
	三笠	41	110	55	55
	川向	103	261	121	140
	いざよい	173	424	182	242
	仲町	41	110	48	62
	おかりや	29	60	27	33
	上	56	159	73	86
	上二	97	255	114	141
	古懸上	77	272	126	146
	古懸下	73	253	124	129
	古船岡	39	102	47	55
	久吉	72	213	99	114
	湯ノ沢	21	40	16	24
	小計	1,122	3,078	1,410	1,668
合計	10,943	35,178	16,606	18,572	

（資料：市民課）

人口ピラミッド（平成19年4月30日現在）



（資料：市民課）

人口移動

(単位:人)

区 分	自然動態								自然増
	出 生				死 亡				
	計	旧平賀町	旧尾上町	旧碓ヶ関村	計	旧平賀町	旧尾上町	旧碓ヶ関村	
平成13年	283	183	90	10	385	249	96	40	102
平成14年	273	184	75	14	401	253	106	42	128
平成15年	260	174	69	17	446	271	128	47	186
平成16年	237	154	75	8	400	254	104	42	163
平成17年	230	148	68	14	440	266	117	57	210
平成18年	234	234			444	444			210

区 分	社会動態								社会増	人口増減
	転 入				転 出					
	計	旧平賀町	旧尾上町	旧碓ヶ関村	計	旧平賀町	旧尾上町	旧碓ヶ関村		
平成13年	1,020	615	319	86	946	557	280	109	74	28
平成14年	902	564	278	60	1,050	642	283	125	148	276
平成15年	935	526	314	95	1,040	600	319	121	105	291
平成16年	869	479	326	64	1,005	579	319	107	136	299
平成17年	814	481	272	61	1,034	641	269	124	220	430
平成18年	813	813			928	928			115	325

(資料:青森県の人口移動)

人口・世帯数の推移

(単位:人)

区 分	人 口			旧平賀町			旧尾上町			旧碓ヶ関村		
	男女計	男 計	女 計	男女計	男	女	男女計	男	女	男女計	男	女
昭和55年	38,979	18,695	20,284	23,477	11,348	12,129	10,859	5,203	5,656	4,643	2,144	2,499
昭和60年	38,932	18,683	20,249	23,970	11,555	12,415	10,495	4,995	5,500	4,467	2,133	2,334
平成2年	37,948	18,133	19,815	23,672	11,295	12,377	10,185	4,864	5,321	4,091	1,974	2,117
平成7年	36,876	17,556	19,320	23,186	11,066	12,120	10,016	4,790	5,226	3,674	1,700	1,974
平成12年	36,454	17,272	19,182	22,861	10,868	11,993	10,167	4,813	5,354	3,426	1,591	1,835
平成17年	35,336	16,486	18,850	22,060	10,331	11,729	10,110	4,723	5,387	3,166	1,432	1,734

区 分	世 帯 数				一世帯当り人員			
	計	旧平賀町	旧尾上町	旧碓ヶ関村	平 均	旧平賀町	旧尾上町	旧碓ヶ関村
昭和55年	9,192	5,467	2,522	1,203	4.2	4.3	4.3	3.9
昭和60年	9,449	5,680	2,537	1,232	4.1	4.2	4.1	3.6
平成2年	9,556	5,787	2,549	1,220	4.0	4.1	4.0	3.4
平成7年	9,533	5,843	2,578	1,112	3.9	4.0	3.9	3.3
平成12年	9,826	6,007	2,753	1,066	3.7	3.8	3.7	3.2
平成17年	10,074	6,172	2,872	1,030	3.5	3.6	3.5	3.1

(資料:国勢調査)

年齢4区别人口の推移

(単位:人)

区 分	0~14歳	15~29歳	30~64歳	65歳以上	合 計
昭和55年	8,631	8,229	17,790	4,329	38,979
昭和60年	8,193	7,179	18,615	4,945	38,932
平成2年	7,098	6,496	18,635	5,719	37,948
平成7年	5,963	6,291	17,693	6,929	36,876
平成12年	5,207	6,328	16,732	8,187	36,454
平成17年	4,671	5,471	16,083	9,111	35,336

(資料:国勢調査)

4. 産業

市内総生産の推移

(単位:百万円)

区 分	平成14年度				平成15年度				平成16年度			
	旧尾上町	旧平賀町	旧碓ヶ関村	計	旧尾上町	旧平賀町	旧碓ヶ関村	計	旧尾上町	旧平賀町	旧碓ヶ関村	計
第1次産業												
農 業	1,232	4,242	280		1,188	4,030	271		1,491	5,041	331	
林 業	3	84	38	5,879	3	100	57	5,651	6	69	80	7,017
水 産	0	0	0		0	0	0		0	0	0	
第2次産業												
鉱 業	0	327	0		0	272	0		0	85	0	
製造 業	2,245	8,506	132	20,732	2,409	8,955	167	21,437	2,663	10,599	106	19,086
建 設	2,185	5,207	2,130		1,979	6,677	977		1,742	2,877	1,014	
第3次産業												
電気・ガス・水道業	459	1,135	175		439	1,122	170		437	1,127	166	
卸売・小売業	2,500	4,352	287		2,383	4,478	242		2,292	4,218	223	
金融・保険業	535	1,168	278		477	1,053	322		488	1,071	392	
不動産業	3,801	7,488	1,030	52,541	3,639	7,447	1,033	51,690	3,593	7,441	1,013	52,299
運輸・通信業	496	1,305	671		395	1,266	434		408	1,343	645	
サービス業	2,213	8,014	2,741		2,260	8,316	3,009		2,321	8,527	3,307	
政府サービス生産者	3,015	7,403	1,380		3,108	6,829	1,320		3,119	6,836	1,330	
対家計民間非営利サービス生産者	757	1,113	223		651	1,079	217		622	1,146	231	
小 計	19,443	50,345	9,365	79,153	18,932	51,625	8,220	78,777	19,183	50,381	8,838	78,402
輸入品に課される税・関税	57	149	28	234	56	153	24	233	58	151	27	236
(控除)総資本形成に係る消費税	117	302	56	475	100	273	44	417	107	281	49	437
(控除)帰属利子等	806	2,088	388	3,282	785	2,140	341	3,266	745	1,956	343	3,044
市町村内総生産	18,577	48,104	8,948	75,629	18,103	49,364	7,860	75,327	18,389	48,295	8,473	75,157

注 四捨五入のため、積算が合計と一致しない場合がある。

時系列比較などの観点から平成8年度まで遡って推計しなおしてあるため、取扱には注意を要する。

(資料:市町村経済計算)

一人当たり市民所得と所得格差

(単位:千円・%)

区 分	平成12年度	平成13年度	平成14年度	平成15年度	平成16年度
一人当たり所得					
国民所得	2,929	2,837	2,790	2,807	2,826
県民所得	2,380	2,287	2,228	2,174	2,152
旧平賀町	1,944	1,926	1,866	1,832	1,949
旧尾上町	1,993	1,997	2,013	1,958	2,016
旧碓ヶ関村	1,974	1,939	2,027	1,933	1,838
平川市	1,970	1,954	1,969	1,908	1,934
所得格差					
県	81.3	80.6	79.9	77.4	76.2
平川市	67.3	68.9	70.6	68.0	68.4
平川市	82.8	85.4	88.4	87.8	89.9

(資料:市町村経済計算)

産業別就業者人口の推移

(単位:人・%)

区 分	昭和55年	昭和60年	平成2年	平成7年	平成12年	平成17年
総 数	19,772	19,796	19,954	19,616	19,373	18,556
旧平賀町	12,238	12,414	12,549	12,357	12,211	11,782
旧尾上町	5,364	5,292	5,344	5,406	5,515	5,291
旧碓ヶ関村	2,170	2,090	2,061	1,853	1,647	1,483
比 率	99.90	99.91	99.90	99.92	99.99	99.87
第1次産業	39.37	39.19	34.64	30.76	26.85	26.28
第2次産業	23.00	23.29	26.84	26.92	27.76	23.99
第3次産業	37.53	37.43	38.42	42.24	45.38	49.60
第1次産業	7,785	7,758	6,912	6,033	5,202	4,876
旧平賀町	5,275	5,427	4,814	4,216	3,616	3,377
旧尾上町	1,880	1,785	1,633	1,419	1,249	1,170
旧碓ヶ関村	630	546	465	398	337	329
第2次産業	4,548	4,611	5,356	5,280	5,378	4,452
旧平賀町	2,979	2,833	3,238	3,321	3,444	2,839
旧尾上町	1,126	1,237	1,524	1,512	1,511	1,310
旧碓ヶ関村	443	541	594	447	423	303
第3次産業	7,420	7,410	7,667	8,286	8,791	9,204
旧平賀町	3,971	4,146	4,486	4,806	5,151	5,559
旧尾上町	2,352	2,268	2,180	2,472	2,754	2,794
旧碓ヶ関村	1,097	996	1,001	1,008	886	851

総数には分類不能の産業含む。

(資料:国勢調査)

事業所数及び従業者数の推移

(単位:件、人)

区 分	事業所数	従業者数
平成13年		
旧平賀町	873	7,500
旧尾上町	465	3,337
旧碓ヶ関村	178	1,077
計	1,516	11,914
平成16年		
旧平賀町	779	6,452
旧尾上町	403	2,768
旧碓ヶ関村	147	980
計	1,329	10,200
平成18年		
平川市	1,397	11,251

(資料:事業所・企業統計)

商業の推移(一般飲食店を除く)

(単位:件、人、百万円)

区 分	商店数	従業者数	年間販売額
平成11年度			
旧平賀町	247	1,345	23,190
旧尾上町	129	651	15,426
旧碓ヶ関村	55	144	1,349
計	431	2,140	39,965
平成14年度			
旧平賀町	239	1,345	23,105
旧尾上町	130	679	15,318
旧碓ヶ関村	52	194	1,438
計	421	2,218	39,861
平成16年度			
旧平賀町	228	1,263	23,738
旧尾上町	116	690	14,101
旧碓ヶ関村	43	174	1,164
計	387	2,127	39,002

(資料:商業統計)

工業の推移(各年12月31日)

(単位:件、人、万円)

区 分	事業所数	従業者数	製造品出荷額等
平成15年			
旧平賀町	22	1,856	1,705,594
旧尾上町	20	666	573,330
旧碓ヶ関村	6	64	28,177
計	48	2,586	2,307,101
平成16年			
旧平賀町	22	1,878	2,117,347
旧尾上町	17	629	591,884
旧碓ヶ関村	5	58	21,282
計	44	2,565	2,730,513
平成17年			
旧平賀町	22	2,003	2,431,276
旧尾上町	15	507	549,267
旧碓ヶ関村	6	59	22,183
計	43	2,569	3,002,726

従業員4人以上の事業所

(資料:青森県の工業)

販売農家戸数及び農業従事者数

区 分	総農家数 (参考)	販売農家戸数(戸)						農業従事者数(人)			就業人口 (人)
		総 数	¹ 専 業	² 兼 業	第1種	第2種	総 数	男	女		
平成2年	旧平賀町	2,909	2,550	250	2,300	780	1,520	7,501	3,853	3,648	4,416
	旧尾上町	1,217	1,041	104	937	302	635	3,103	1,596	1,507	1,510
	旧碓ヶ関村	310	252	33	219	79	140	837	423	414	507
	計	4,436	3,843	387	3,456	1,161	2,295	11,441	5,872	5,569	6,433
平成7年	旧平賀町	2,747	2,385	292	2,093	811	1,282	6,926	3,646	3,280	4,353
	旧尾上町	1,118	959	109	850	249	601	2,710	1,442	1,268	1,448
	旧碓ヶ関村	255	205	25	180	83	97	577	306	271	381
	計	4,120	3,549	426	3,123	1,143	1,980	10,213	5,394	4,819	6,182
平成12年	旧平賀町	2,527	2,182	286	1,896	667	1,229	6,557	3,446	3,111	4,129
	旧尾上町	1,019	859	87	772	217	555	2,611	1,373	1,238	1,393
	旧碓ヶ関村	225	180	23	157	40	117	556	295	261	342
	計	3,771	3,221	396	2,825	924	1,901	9,724	5,114	4,610	5,864
平成17年	旧平賀町	2,322	1,947	369	1,578	559	1,019	5,622	2,927	2,695	3,734
	旧尾上町	913	747	116	631	198	433	2,131	1,109	1,022	1,243
	旧碓ヶ関村	201	160	37	123	39	84	486	257	229	334
	計	3,436	2,854	522	2,332	796	1,536	8,239	4,293	3,946	5,311

注)平成12年以降の調査では、自給的農家の負担軽減を図る目的で、調査内容が削除されている。旧町村の要覧データとの比較には注意を要する。

¹専業農家 定義:世帯員の中に、農業従事者が1人もいない世帯(高齢者のみの小規模農家も農業のみ従事していれば、対象となる。大規模農家でも、世帯員の中に1人でも他産業に従事していると、兼業農家となる。)

²兼業農家 定義:世帯員の中に、農業従事者が1人以上いる世帯

(資料:農林業センサス)

森林現況

(単位:面積:ha、蓄積:1,000m³、率:%)

区 分	総土地 面積 A	総森林 B=C+E	総森林 B/A	民 有 林						国 有 林			
				総 数 C	人工林 D	天然林	無立木地	更新困 難 地	人工林率 D/C	総 数 E	林野庁 所 管	官行造林	
平成18年度	面 積	34,581	25,911	74.9	5,604	3,605	1,969	30	-	64.3	20,307	20,214	94
	蓄 積	-	3,654	-	1,043	802	241	-	-	-	2,612	2,591	20
平成19年度	面 積	34,581	25,954	75.1	5,655	3,642	1,997	16	1	64.4	20,299	20,205	94
	蓄 積	-	3,982	-	1,165	923	242	-	-	-	2,817	2,795	22

注)官行造林地は、「計画外地」を除く。

(資料:青森県の森林・林業)

経営耕地面積規模別農家数の推移

(単位:ha)

区 分	平成2年				平成7年				平成12年				平成17年			
	旧平賀町	旧尾上町	旧碓ヶ関村	計	旧平賀町	旧尾上町	旧碓ヶ関村	計	旧平賀町	旧尾上町	旧碓ヶ関村	計	旧平賀町	旧尾上町	旧碓ヶ関村	計
総農家戸数	2,909	1,217	310	4,436	2,747	1,118	255	4,120	2,527	1,019	225	3,771	2,033	774	165	2,972
例外規定	9	10	1	20	7	3	3	13	10	3	2	15	87	20	7	114
0.5未満	790	356	110	1,256	739	309	88	1,136	691	296	68	1,055	299	128	30	457
0.5~1.0	764	348	68	1,180	717	352	50	1,119	675	309	55	1,039	589	260	41	890
1.0~1.5	579	224	54	857	555	195	56	806	466	174	43	683	415	167	29	611
1.5~2.0	330	128	39	497	310	112	29	451	280	100	33	413	256	82	31	369
2.0~2.5	199	75	21	295	178	68	14	260	172	67	11	250	158	58	13	229
2.5~3.0	113	36	14	163	107	46	7	160	94	39	9	142	93	26	4	123
3.0以上	125	40	3	168	134	33	8	175	139	31	4	174	136	33	10	179

(資料:農林業センサス)

経営耕地面積の推移

(単位:ha)

区 分	田	畑	牧草地	樹園地	総面積	
平成2年	旧平賀町	1,806	333	1	1,224	3,364
	旧尾上町	898	50	-	323	1,272
	旧碓ヶ関村	120	24	-	166	310
	計	2,824	407	1	1,713	4,946
平成7年	旧平賀町	1,676	382	1	1,209	3,268
	旧尾上町	836	42	1	309	1,188
	旧碓ヶ関村	101	21	-	143	265
	計	2,613	445	2	1,661	4,721
平成12年	旧平賀町	1,477	354	5	1,180	3,016
	旧尾上町	779	40	0	280	1,099
	旧碓ヶ関村	90	25	-	120	235
	計	2,346	419	5	1,580	4,350
平成17年	旧平賀町	1,379	331	45	1,141	2,896
	旧尾上町	712	40	-	246	998
	旧碓ヶ関村	81	26	-	117	224
	計	2,172	397	45	1,504	4,118

注)四捨五入のため積算と合計が一致しない場合がある。

(資料:農林業センサス)

農業算出額の推移

(単位:千円)

区 分	米	麦・雑穀 ・花糖	野菜	果実	りんご	花き	畜産	加工 農産物	その他	計	
平成14年	旧平賀町	150	4	114	309	303	9	20	1	16	621
	旧尾上町	77	4	24	85	80	13	-	1	8	211
	旧碓ヶ関村	7	0	8	34	33	0	x	-	2	52
	計	234	8	146	428	416	22	20	2	26	884
平成15年	旧平賀町	141	6	92	334	328	9	15	0	20	615
	旧尾上町	69	4	27	93	88	13	-	1	7	213
	旧碓ヶ関村	6	0	9	33	33	0	x	x	5	54
	計	216	10	128	460	449	22	15	1	32	882
平成16年	旧平賀町	175	4	125	417	409	8	15	0	18	763
	旧尾上町	86	2	34	118	111	12	-	0	5	257
	旧碓ヶ関村	7	0	9	41	41	0	0	-	4	63
	計	268	6	168	576	561	20	15	0	27	1,083
平成17年	旧平賀町	177	4	117	395	388	7	x	x	18	735
	旧尾上町	88	3	32	110	104	10	0	0	5	248
	旧碓ヶ関村	8	0	9	39	38	0	-	-	3	59
	計	273	7	158	544	529	18	x	x	27	1,042

注)xは秘匿したもの。
四捨五入のため積算と合計が一致しない場合がある。

(資料:県農林水産統計年報)

指定企業一覧(平成19年4月1日現在)

企業名(平賀地域)	業 種	住 所	企業名(尾上地域)	業 種	住 所
青森リバーテクノ(株)平賀工場	電気機械器具製造	石郷柳田38-1	柵木村食品工業	食 料 品 製 造	李平上原2-19
青森前田コンクリート工業(株)	窯 業	大坊竹原62-3	尾上りんご商業協同組合	り ん ご 加 工	新屋町沢田43-4
(株)日本マイクロニクス	電 気	町居南田571-2	高砂食品(株)	食 料 品 製 造	日沼富田36
(株)青森エリート	縫 製	松崎亀井5	弘前機能性食品開発協同組合	食 品 開 発	日沼富田30-9
(株)タカシ	電 子 機 器 製 造	町居稲村193-1	(株)吉田産業	建 設 資 材	日沼富田19-7
(株)アビール	電 気 部 品 組 立	館山上亀岡26	トヨタカーロー青森(株)尾上物流センター	卸 売 業	日沼富田29-2
(株)ジョイ・ワールド・パシフィック	精 密 部 品 組 立	館山前田85-2	青森三菱ふそう自動車販売(株)弘前営業所	卸 売 業	日沼富田29-1
光城精工(株)	電 子 機 器 部 品 製 造	大光寺一滝本54-1	(株)大東電気商会	電 気 工 事	日沼富田123-1
東北福山通運(株)弘前営業所	運 送	大坊竹原230-1			

5. 生活環境・運輸

リサイクルの状況

市によるごみの資源化の状況【直接資源化量】

区 分	紙		金属類		ガラス		ペットボトル		プラスチック		その他		回収量
	回収量	回収率	回収量	回収率	回収量	回収率	回収量	回収率	回収量	回収率	回収量	回収率	計
平成17年度	212	21.6	507	51.7	135	13.8	44	4.5	83	8.5	0	0	981
平成18年度	204	21.9	475	51.0	128	13.7	42	4.5	83	8.9	0	0	932

(単位:t・%)

住民団体等による資源回収の状況【集団回収量】

区 分	紙		金属類		ガラス		その他		回収量	区 分	リサイクル率
	回収量	回収率	回収量	回収率	回収量	回収率	回収量	回収率	計		
平成17年度	530	88.3	11	1.8	55	9.2	4	0.7	600	平成17年度	12.6
平成18年度	565	89.4	11	1.7	52	8.2	4	0.6	632	平成18年度	12.7

リサイクル率(%)=(直接資源化量+中間処理後再生利用量+集団回収量)÷(ごみの総処理量+集団回収量)×100

(資料:市民生活課)

ごみ処理状況の推移

(単位:人,t)

区 分	処理計画人口	処理人口	年間総排出量	年間収集量
平成17年度	35,743	35,743	11,974	10,124
平成18年度	35,487	35,487	11,658	9,667

(資料:市民課)

し尿処理状況の推移

(単位:人,t)

区 分	処理計画人口	処理人口	年間総排出量	年間収集量	浄化槽処理
平成17年度	35,743	3,690	15,803	3,313	3,546
平成18年度	35,487	3,442	16,220	3,091	3,274

(資料:市民課)

水道の状況

(平成18年度)

(単位:人・m³・%)

区 分	計画給水人口	給水人口	一日最大給水量	一日平均給水量	普及率
上水道	35,700	31,389	9,509	7,051	90.4
簡易水道	437	412	135	48	94.3

(資料:上下水道課、葛川支所)

下水道の状況

(平成19年4月1日現在)

(単位:ha・人・%)

区 分	計画面積	整備済人口	水洗化人口	整備面積	水洗化率
公 共	944	26,969	19,286	884	71.5
集落排水	332	7,405	5,204	332	70.3
合 計	1,276	34,374	24,490	1,216	71.2

(資料:上下水道課)

自動車保有状況の推移

(各年3月31日現在)

区 分	平成15年				平成16年				平成17年				平成18年	平成19年
	旧平賀町	旧尾上町	旧碓ヶ関村	計	旧平賀町	旧尾上町	旧碓ヶ関村	計	旧平賀町	旧尾上町	旧碓ヶ関村	計	平川市	平川市
貨物車	1,518	925	218	2,661	1,494	907	208	2,609	1,462	887	210	2,559	2,486	2,402
	53	20	16	89	50	18	12	80	52	17	14	83	83	81
	乗 合													
乗 車	1,926	882	276	3,084	1,977	900	291	3,168	2,042	934	301	3,277	3,308	3,260
	4,457	2,119	697	7,273	4,317	2,052	665	7,034	4,230	1,987	650	6,867	6,659	6,360
	小型車計	6,383	3,001	973	10,357	6,294	2,952	956	10,202	6,272	2,921	951	10,144	9,967
特殊用途用	261	120	43	424	268	109	40	417	258	116	44	418	415	408
	大型特殊	85	52	19	156	85	53	22	160	95	58	21	174	170
	小型二輪	116	61	17	194	112	71	16	199	107	69	13	189	181
軽自動車	3,336	1,330	415	5,081	3,295	1,312	400	5,007	3,282	1,351	398	5,031	5,028	4,994
	3,264	1,516	426	5,206	3,504	1,624	452	5,580	3,746	1,715	486	5,947	6,243	6,555
	特 種	29	10	3	42	28	12	5	45	34	13	5	52	53
二輪	216	93	50	359	223	91	50	364	230	94	47	371	376	
小 計	6,845	2,949	894	10,688	7,050	3,039	907	10,996	7,292	3,173	936	11,401	11,692	11,976
合 計	15,261	7,128	2,180	24,569	15,353	7,149	2,161	24,663	15,538	7,241	2,189	24,968	24,999	24,842

(単位:台)

バス利用状況の推移(乗降客年間利用者数)

(単位:人)

(資料:東北運輸局青森運輸支局)

区 分	平成14年度	平成15年度	平成16年度	平成17年度	平成18年度
杉 館・松崎線			12,594	6,383	6,655
岩 館・大坊線			17,196	9,622	8,863
新 屋・尾崎線			36,678	26,867	25,014
唐 竹・広船線			34,770	27,911	26,666
循環バス計			101,238	70,783	67,198
弘 前～平賀線	24,063	20,291	15,502	15,405	13,336
弘前～大鰐・碓ヶ関線	216,976	205,199	185,481	197,249	193,141
弘 前～尾上線	31,068	31,080	19,816	26,237	25,623
黒石～大鰐線(平賀経由)	17,228	16,008	14,669	13,510	12,070
黒 石～尾上線	47,027	51,303	41,042	51,879	43,320
路線バス計	336,362	323,881	276,510	304,280	287,490

(資料:隴弘南バス)

都市計画区域の指定状況

区 分	都市計画区域面積(ha)	対行政区区域割合(%)	市街化区域面積(ha)	用途地域の指定面積(ha)	市街化調整区域面積(ha)
旧平賀町	2,962	13.4	157	157	2,805
旧尾上町	1,887	100.0	256	256	1,631
旧碓ヶ関村					
計	4,849	14.0	413	413	4,436

(資料:都市計画課)

道路の状況

平成17年4月現在

区 分	実延長(m)	改良延長(m)	改良率(%)	舗装延長(m)	舗装率(%)	
国 道	旧平賀町	31,470	16,234	51.6	31,470	100.0
	旧尾上町	2,165	2,165	100.0	2,165	100.0
	旧碓ヶ関村	15,892	15,869	99.9	15,892	100.0
	計	49,527	34,268	69.2	49,527	100.0
県 道	旧平賀町	51,292	30,973	60.4	34,393	67.1
	旧尾上町	19,562	13,868	70.9	17,097	87.4
	旧碓ヶ関村	5,320	2,987	56.1	3,025	56.9
	計	76,174	47,828	62.8	54,515	71.6
旧町村道	旧平賀町	754,619	145,431	19.3	245,568	32.5
	旧尾上町	172,014	82,096	47.7	89,362	52.0
	旧碓ヶ関村	65,816	39,396	59.9	50,334	76.5
	計	992,449	266,923	26.9	385,264	38.8

(資料:土木課)

市営住宅、雇用促進住宅の状況

(平成19年5月1日現在)

(単位:m²・戸・%)

区 分	建築年度	敷地面積	戸 数	入居戸数	入居率
市 営 住 宅	昭和54年～昭和56年	14,655	80	78	97.5
雇用促進住宅	昭和60年	8,537	80	44	55.0

(資料:都市計画課、弘前公共職業安定所)

鉄道利用状況の推移(乗降客年間利用者数)

(単位:人)

区 分	平成14年度	平成15年度	平成16年度	平成17年度	平成18年度
J	碓ヶ関	134,718	132,958	115,094	99,704
	津軽湯の沢	5,924	4,610	4,138	3,464
R	計	140,642	137,568	119,232	103,168
弘南鉄道	館 田	53,671	50,728	44,615	48,093
	平 賀	245,168	219,024	207,913	210,924
	柏 農 高 前	47,160	40,197	41,312	39,204
	津 軽 尾 上	99,975	88,881	85,186	94,598
	尾上総合高校前	45,140	44,895	49,073	51,066
計	491,114	443,725	428,099	443,885	434,169

(資料:JR東日本、弘南鉄道(株))

6. 保健・医療・福祉

国民健康保険の状況

区 分		平成15年度				平成16年度				平成17年度	平成18年度
		旧平賀町	旧尾上町	旧碓ヶ関村	計	旧平賀町	旧尾上町	旧碓ヶ関村	計	平川市	平川市
一般状況	世帯数	3,755	1,799	681	6,235	4,041	1,825	678	6,544	6,535	6,488
	退職(世帯)	246	112	64	422	312	128	69	509	522	557
	被保険者数	7,597	3,259	958	11,814	7,597	3,231	944	11,772	11,701	11,437
	退職(人)	726	306	168	1,200	883	346	178	1,407	1,474	1,537
	老人(人)	2,441	1,079	470	3,990	2,305	1,050	452	3,807	3,569	3,392
	計(人)	10,764	4,644	1,596	17,004	10,785	4,627	1,574	16,986	16,744	16,366
療養費状況	一般	1,506,886	646,349	205,931	2,359,166	1,505,368	700,261	232,012	2,437,641	2,472,765	2,484,015
	1人当たり費用額(円)	198,353	198,327	214,959	199,692	198,153	216,732	245,775	207,071	211,329	217,191
	退職	238,400	103,847	60,412	402,659	251,082	109,968	65,489	426,539	530,753	553,903
	1人当たり費用額(円)	328,375	339,369	359,595	335,549	284,351	317,827	367,916	303,155	360,077	360,379
	老人	1,657,156	779,711	427,028	2,863,895	1,706,028	749,584	392,713	2,848,325	2,841,458	2,792,682
	1人当たり費用額(円)	678,884	722,624	908,570	717,768	740,142	713,890	868,834	748,181	796,150	823,314
	計	3,402,442	1,529,907	693,371	5,625,720	3,462,478	1,559,813	690,214	5,712,505	5,844,976	5,830,600
	1人当たり費用額(円)	316,095	329,437	434,443	330,847	321,046	337,111	438,510	336,307	349,079	356,263
保険税賦課状況	1世帯当たり調定額(円)	193,542	167,371	146,052	179,688	189,356	157,423	139,521	175,236	184,735	180,943
	1人当たり調定額(円)	75,896	68,873	68,176	73,013	76,427	66,446	66,215	72,762	77,859	77,890
	1人当たり収納額(円)	69,498	64,641	63,743	63,743	70,180	61,698	60,299	66,954	71,415	72,210
	収納率(%)	91.57	93.86	93.50	92.33	91.83	92.85	91.07	92.02	91.72	92.71

(資料: 国保年金課)

国民年金の加入状況

(単位: 人)

区 分	合 計	第1号被保険者				任意加入者				第3号被保険者			
		計	旧平賀町	旧尾上町	旧碓ヶ関村	計	旧平賀町	旧尾上町	旧碓ヶ関村	計	旧平賀町	旧尾上町	旧碓ヶ関村
平成14年度	9,883	7,993	5,168	2,157	668	42	24	13	5	1,848	1,111	582	155
平成15年度	9,796	7,963	5,162	2,153	648	43	32	9	2	1,790	1,081	568	141
平成16年度	9,706	7,883	5,132	2,117	634	47	29	13	5	1,776	1,067	567	142
平成17年度	9,489	7,725		7,725		33		33		1,731		1,731	
平成18年度	9,193	7,451		7,451		35		35		1,707		1,707	

(資料: 青森社会保険事務局)

国民年金の受給状況

(単位: 人・千円)

区 分		平成15年度				平成16年度				平成17年度	平成18年度
		旧平賀町	旧尾上町	旧碓ヶ関村	計	旧平賀町	旧尾上町	旧碓ヶ関村	計	平川市	平川市
総 数	受給者数	5,782	2,674	1,034	9,490	5,858	2,696	1,052	9,606	9,719	9,826
	給付額	3,281,689	1,510,566	611,883	5,404,138	3,354,894	1,537,087	629,940	5,521,921	5,681,508	5,796,092
老 齢 基 礎	受給者数	5,181	2,435	963	8,579	5,267	2,460	984	8,711	8,833	8,947
	給付額	2,768,847	1,307,551	551,655	4,628,053	2,851,713	1,337,228	572,694	4,761,635	4,926,198	5,044,699
障 害 基 礎	受給者数	476	180	57	713	466	183	55	704	708	709
	給付額	434,739	162,852	51,239	648,830	422,907	164,092	48,693	635,692	636,884	633,970
遺 族 基 礎	受給者数	109	55	11	175	111	50	11	172	166	161
	給付額	71,570	38,530	7,764	117,864	74,575	34,546	7,739	116,860	113,541	113,771
そ の 他	受給者数	16	4	3	23	14	3	2	19	12	9
	給付額	6,533	1,633	1,225	9,391	5,699	1,221	814	7,734	4,885	3,652

(資料: 青森社会保険事務局)

各種検診の受診状況

(単位: 人・%)

平成18年度				平成18年度				
区 分	対象者数	受診者数	受診率	区 分	対 象 者	対象者数	受診者数	受診率
4か月児健診	241	217	90.0	基本健康診査	40歳以上男女	10,274	3,491	34.0
1歳児健診	197	193	98.0	生活機能評価のための検査	65歳以上の健康診査受診者	4,059	1,730	42.6
1歳6か月児健診	248	242	97.6	子宮がん検診	20歳以上女性	11,001	687	6.2
3歳児健診	263	258	98.1	乳がん検診	40歳以上女性	8,205	737	9.0
子育て相談		89		骨密度健診	40,45,50,55,60,65,70歳女性	1,725	92	5.3
				胃がん検診	40歳以上男女	12,085	2,434	20.1
				大腸がん検診	40歳以上男女	12,487	2,713	21.7
				肺がん(結核)検診	40歳以上男女	12,309	3,212	26.1
				前立腺がん検診	50歳以上男性	7,445	600	8.1

(資料: 健康推進課)

主要死因別死亡数

(単位:人)

区分	悪性新生物	心疾患	脳血管疾患	肺炎	自殺	不慮の事故	その他	計
平成13年	旧平賀町	63	42	43	22	11	9	58
	旧尾上町	30	21	15	4	4	2	20
	旧碓ヶ関村	13	5	6	2	2	1	11
	計	106	68	64	28	17	12	89
平成14年	旧平賀町	75	41	43	21	9	7	60
	旧尾上町	28	22	14	8	6	3	27
	旧碓ヶ関村	10	7	5	5	1	3	11
	計	113	70	62	34	16	13	98
平成15年	旧平賀町	82	40	44	24	13	12	55
	旧尾上町	37	20	19	15	7	4	24
	旧碓ヶ関村	11	7	13	3	0	1	13
	計	130	67	76	42	20	17	92
平成16年	旧平賀町	72	37	42	24	14	8	55
	旧尾上町	35	17	12	8	1	6	25
	旧碓ヶ関村	11	9	6	1	1	2	13
	計	118	63	60	33	16	16	93
平成17年	旧平賀町	74	55	29	34	11	6	59
	旧尾上町	27	16	20	22	5	3	24
	旧碓ヶ関村	19	7	10	8	3	4	6
	計	120	78	59	64	19	13	89

(資料:健康推進課)

健康福祉関係施設の状況

(平成19年6月1日現在)

(単位:人)

区分	施設の種類	施設数	収容定数	職員数
児童福祉施設	保育所	13	1,020	373
	児童館	2		8
	へき地保育所	1	30	5
障害者福祉施設	身体障害者福祉ホーム	1	7	5
	身体障害者入所授産施設	1	40	(下記と兼務)21
	身体障害者通所授産施設	1	19	(上記と兼務)21
	知的障害者入所更生施設	1	50	29
	知的障害者通所授産施設	1	20	8
老人福祉施設	特別養護老人ホーム	2	125	119
	軽費老人ホーム(ケアハウス)	1	20	7
	有料老人ホーム	1	32	10
	デイサービスセンター	12	283	134
	在宅介護支援センター	5		33
	生活支援ハウス	1	10	3
	認知症高齢者グループホーム	11	180	147
	老人福祉センター	1		1
地域包括支援センター	1		10	
保健施設	介護老人保健施設	3	280	172
	保健センター	3		17
地域福祉センター		2		8
訪問看護ステーション		2		9
福祉事務所		1		42

(資料:福祉課)

生活保護の状況

区分	被保護世帯(世帯)	被保護人数(人)	保護率(%)	一人月平均保護費(円)	保護費総額(千円)
平成18年度	300	411	11.71	117,751	581,335

(資料:民生保護課)

注1.保護停止中を除く

2.保護率の単位はパーミル(千分率:保護率=保護人員÷推計人口×1,000)

3.推計人口は、平成18年4月1日人口

医療施設の状況(平成19年5月31日現在)

区分	病院		診療所		歯科診療所
	施設数	病床数	施設数	病床数	施設数
平賀地域	1	60	9	48	4
尾上地域	0	0	6	0	3
碓ヶ関地域	1	103	0	0	1
計	2	163	15	48	8

(資料:中南地域県民局地域健康福祉部)

要介護認定の状況

(平成19年4月30日現在)

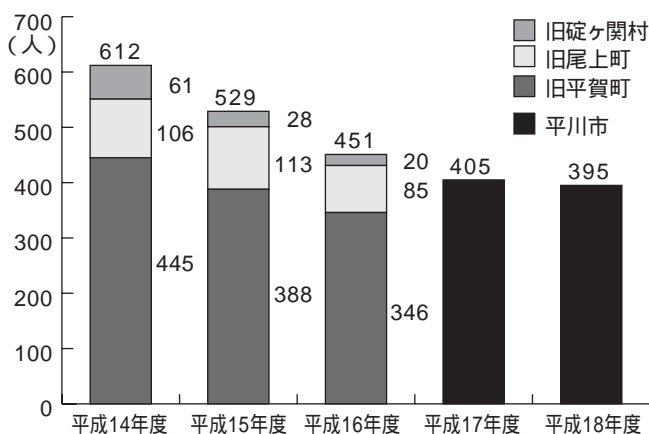
(単位:人)

区分	計	要支援	要介護1	要介護2	要介護3	要介護4	要介護5
第1号被保険者	1,961	387	619	357	234	204	160
第2号被保険者	57	3	12	20	4	9	9
計	2,018	390	631	377	238	213	169

(資料:福祉課)

出稼者の推移

(単位:人)



(資料:市民課)

各種予防接種の受診状況

(単位:人・%)

区分	平成18年度		
	対象者数	接種者数	接種率
ポリオ(1回目)	494	223	45.1
ポリオ(2回目)	694	233	33.6
三種混合(1回目)	454	248	54.6
三種混合(2回目)	527	257	48.8
三種混合(3回目)	667	263	39.4
三種混合(追加)	808	176	21.8
二種混合	312	211	67.6
麻しん・風しん混合(第1期)	270	236	87.4
麻しん・風しん混合(第2期)	262	242	92.4
B C G	254	228	89.8
インフルエンザ(65歳以上)	8,930	2,995	33.5

(資料:健康推進課)

7. 教育・文化財

児童数及び生徒数の推移 (各年5月1日現在)

区分	平成15年				平成16年				平成17年				平成18年				平成19年				
	学級数	男	女	計	学級数	男	女	計	学級数	男	女	計	学級数	男	女	計	学級数	男	女	計	
幼稚園	旧平賀町	5	45	51	96	4	39	41	80	3	39	33	72	4	38	41	79	4	43	37	80
	旧尾上町	2	10	20	30	2	13	8	21	2	9	12	21								
	旧碓ヶ関村	3	7	13	20	3	7	9	16	0	0	0	0								
	計	10	62	84	146	9	59	58	117	5	48	45	93								
小学校	旧平賀町	61	647	618	1,265	62	658	595	1,253	62	639	910	1,249	92	977	950	1,927	94	932	963	1,895
	旧尾上町	23	312	280	592	23	300	279	579	24	298	259	557								
	旧碓ヶ関村	7	86	89	175	7	77	87	164	6	73	79	152								
	計	91	1,045	987	2,032	92	1,035	961	1,996	92	1,010	1,248	1,958								
中学校	旧平賀町	28	361	347	708	28	339	358	697	28	336	325	661	42	550	505	1,054	40	538	466	1,004
	旧尾上町	12	164	135	299	12	157	144	301	12	165	160	325								
	旧碓ヶ関村	4	31	38	69	4	34	42	76	4	34	50	84								
	計	44	556	520	1,076	44	530	544	1,074	44	535	535	1,070								
高等学校	旧平賀町	15	308	205	513	15	315	203	518	15	324	190	514	22	436	294	730	21	428	301	729
	旧尾上町	6	117	113	230	7	119	121	240	7	107	124	231								
	旧碓ヶ関村	0	0	0	0	0	0	0	0	0	0	0	0								
	計	21	425	318	743	22	434	324	758	22	431	314	745								
合計	166	2,088	1,909	3,997	167	2,058	1,887	3,945	163	2,024	2,142	3,866	160	2,001	1,790	3,790	159	1,941	1,767	3,708	
尾総高(定)	3	49	49	98	4	38	56	94	5	33	53	86	3	28	50	78	3	37	41	78	

(資料: 学校基本調査)

運動施設の利用状況

(単位: 人)

区分	平成14年度	平成15年度	平成16年度	平成17年度	平成18年度
総合運動施設 スポーツセンター スライム	屋内運動場	49,384	46,934	30,126	27,396
	ランニングコース	1,762	2,364	2,435	4,170
	トレーニングルーム	4,559	9,953	11,271	12,507
	屋内温水プール	7,924	33,329	36,643	38,225
	テニスコート	645	9,303	8,529	8,730
	計	23,807	24,350	23,065	23,562
体育館	7,245	8,505	6,548	10,785	8,946
グラウンド	31,052	97,129	131,496	123,351	121,800

(単位: 人)

区分	平成14年度	平成15年度	平成16年度	平成17年度	平成18年度	
おのスポーツセンター	体育館	22,093	20,064	20,730	20,536	18,128
	プール	3,687	2,880	4,804	3,590	2,859
	野球場	7,133	9,048	7,009	7,100	9,805
	テニスコート	2,475	4,748	5,052	6,006	3,897
	イベント広場	2,530	5,520	5,669	585	660
	その他	760	540	480	350	1,865
計	38,678	42,800	43,744	38,167	37,214	
えいゆう館	屋内温水プール	13,236	13,970	13,004	14,337	13,235
	計	13,236	13,970	13,004	14,337	13,235

(資料: 保健体育課)

国・県指定文化財一覧表

番号	分類	名称 (数・年代等)
1	国名勝	盛美園
2	国名勝	清藤氏書院庭園
-	国指定登録有形文化財	尾上土蔵(40棟)
3	県史跡	八幡崎遺跡(縄文時代晩期)
4	県重宝(建造物)	猿賀神社本殿(1826年)
5	県無形民族文化財	八幡崎獅子(熊踊)

番号	分類	名称 (数・年代等)
6	県有形文化財・美術工芸品	鱧口(1個1429年)
7	県有形文化財・美術工芸品	菩薩坐像(1体・1670年)
8	県有形文化財・美術工芸品	金梨子地牡丹紋散壽綵巻太刀撥(1口・江戸時代)
9	県無形民族文化財	尾崎獅子踊
10	県無形民族文化財	広船獅子踊
11	県無形民族文化財	古懸獅子(熊踊)

市指定文化財一覧表

番号	名称 (数・年代等)	番号	名称 (数・年代等)	番号	名称 (数・年代等)
第1号	首我氏の板碑(4基・1327・1329・1346年)	第26号	石棺(6基・縄文時代後期)	第51号	十一面観音菩薩像(1体)
第2号	薬師如来(1体・室町時代)	第27号	襖棺(6点・縄文時代後期)	第52号	古山伏獅子頭(1対)
第3号	井沢遺跡出土品(1括・弥生時代)	第28号	土偶(1点・縄文時代後期)	第53号	鉦ノ緒(5本・1773・1847・1857年)
第4号	大光寺獅子踊	第29号	石敢当(1基・江戸時代末期)	第54号	梵鐘(1口・1726年)
第5号	石郷獅子舞	第30号	八股鹿子踊調本(1巻・1526年)	第55号	真言宗山伏杖及び不動明王(1組)
第6号	新屋獅子踊	第31号	沖館獅子踊	第56号	鶴亀石(1基)
第7号	柏木町荒馬踊	第32号	町居獅子踊	第57号	卯辰両年供養塔(1基・1832年)
第8号	松明流し	第33号	百万遍の鉦(1口・1683年)	第58号	惣染堂塔(1基・1768年)
第9号	棟札(1枚・1610年)	第34号	獅子頭(1対・室町時代)	第59号	貞傳上人の万体仏(1体)
第10号	鱧口(1個・1722年)	第35号	棟札(1枚・1606年)	第60号	貞傳上人の千体仏(1体)
第11号	五大力菩薩(5体・鎌倉時代)	第36号	ポーノ神送り	第61号	御領分中御山絵図(1冊)
第12号	薬師如来立像(1体・室町時代)	第37号	青い目の人形ドロン・ベル・アルパニー(1体)	第62号	津軽藩造林元帳及び留帳(1式・9冊・1802年)
第13号	優婆塞像(1体・室町時代)	第38号	木村日記(乾・坤)(上下2巻・1832~1899年)	第63号	猿賀神社棟札(7枚・1654~1856年)
第14号	観音絵馬(1枚・1576年)	第39号	梵鐘(1口・1849年)	第64号	左向不動尊・矜羯羅童子・叱叱迦童子(1組・平安時代)
第15号	絵馬(4枚・1662・1670・1672年)	第40号	一光三尊来迎阿弥陀如来(1体・鎌倉時代)	第65号	八代藩主信明公の文書(1通・1784年)
第16号	鏡(1枚・室町時代)	第41号	金剛力士(二尊)(2体・1823年)	第66号	巡遣使下向の御触書(1通・1838年)
第17号	新屋家伝来の武具(1括・江戸時代初期)	第42号	孔雀かしら(1本)	第67号	通行手形(1通・1656年)
第18号	刀(1口・鎌倉時代)	第43号	比叡山回峰行発願文(1幅)	第68号	久吉駒踊
第19号	刀(1口・鎌倉時代)	第44号	蕨手刀(1口・奈良時代)	第69号	舊護摩堂八大龍天井画(1点・1858年)
第20号	羽織(1枚・江戸時代)	第45号	弥生前期合葬棺第1号(1点・弥生時代前期)	第70号	四戸橋遺跡出土品岩(1点・縄文時代中期)
第21号	観音立像(1体・室町時代)	第46号	弥生前期合葬棺第2号(1点・弥生時代前期)	第71号	四戸橋遺跡出土品土偶(1点・縄文時代中期)
第22号	三重塔址(1605年)	第47号	弥生中期単葬棺(1点・弥生時代)	第72号	古文書(5冊・江戸時代)
第23号	卯辰両歳餓死者供養塔(ハビ塚)(1基・1832年)	第48号	丑盛(土盛塚)(弥生時代)	第73号	役ノ行者像(1体・江戸時代中期)
第24号	石敢当(1基・江戸時代末期)	第49号	疫ノ神送り(1773年)	第74号	菅原道真像(1体・江戸時代中期)
第25号	追分石(1基・1886年)	第50号	阿弥陀如来絵像(1幅・1357年)	第75号	不動明王(1体・1692年)
				第76号	不浪寄八幡御神像(2体)

(資料: 生涯学習課)

8. 消防・公安

火災の状況

区 分		平成14年	平成15年	平成16年	平成17年	平成18年
火災発生件数(件)	旧平賀町	6	15	12	8	11
	旧尾上町	6	2	3	1	
	旧碓ヶ関村	3	2	1	0	
	計	15	19	16	9	
建物焼損面積(m ²)	旧平賀町	182	389	853	254	550
	旧尾上町	323	120	104	0	
	旧碓ヶ関村	29	1	16	0	
	計	534	510	973	254	
損害額(千円)	旧平賀町	9,359	16,284	26,724	6,745	14,065
	旧尾上町	24,408	5,344	25,679	39	
	旧碓ヶ関村	19,011	39	398	0	
	計	52,778	21,667	52,801	6,784	
死者(人)	旧平賀町	1	1	1	0	1
	旧尾上町	0	0	0	0	
	旧碓ヶ関村	0	0	1	0	
	計	1	1	2	0	
負傷者(人)	旧平賀町	0	0	2	1	0
	旧尾上町	0	0	0	0	
	旧碓ヶ関村	2	0	0	0	
	計	2	0	2	1	
焼損棟数(棟)	旧平賀町	4	10	17	7	8
	旧尾上町	6	2	2	0	
	旧碓ヶ関村	2	1	1	0	
	計	12	13	20	7	
林野焼損面積(a)	旧平賀町	0	4	0	0	0
	旧尾上町	0	0	0	0	
	旧碓ヶ関村	0	0	0	0	
	計	0	4	0	0	

(資料:消防年報)

救急業務の状況

区 分		平成14年	平成15年	平成16年	平成17年	平成18年
出場件数(件)	旧平賀町	450	474	499	501	816
	旧尾上町	178	221	225	220	
	旧碓ヶ関村	145	135	123	155	
	計	773	830	847	876	
交通事故(件)	旧平賀町	44	52	68	43	82
	旧尾上町	29	33	24	32	
	旧碓ヶ関村	17	14	18	15	
	計	90	99	110	90	
一般負傷(件)	旧平賀町	39	67	55	50	98
	旧尾上町	15	26	29	23	
	旧碓ヶ関村	17	11	15	25	
	計	71	104	99	98	
急 痲(件)	旧平賀町	282	286	281	321	466
	旧尾上町	105	131	144	134	
	旧碓ヶ関村	51	59	46	55	
	計	438	476	471	510	
その他(件)	旧平賀町	63	42	57	55	122
	旧尾上町	12	13	12	17	
	旧碓ヶ関村	60	51	44	60	
	計	135	106	113	132	
不搬送(件)	旧平賀町	22	27	38	32	57
	旧尾上町	17	18	16	14	
	旧碓ヶ関村	8	7	6	11	
	計	47	52	60	57	

(資料:消防年報)

交通事故の発生状況

区 分		平成14年	平成15年	平成16年	平成17年	平成18年
事故件数(件)	旧平賀町	103	103	91	101	132
	旧尾上町	44	52	56	55	
	旧碓ヶ関村	16	17	16	15	
	計	163	172	163	171	
負傷者数(件)	旧平賀町	127	129	115	123	174
	旧尾上町	64	58	72	75	
	旧碓ヶ関村	28	22	19	23	
	計	219	209	206	221	
死者数(件)	旧平賀町	2	0	1	2	2
	旧尾上町	0	2	0	1	
	旧碓ヶ関村	1	1	1	1	
	計	3	3	2	4	

(資料:黒石警察署)

消防組織(平成19年4月1日現在)

【消防本部】

消防本部数	1本部
消防署数	1署
消防職員数	66人

【碓ヶ関分署】

消防職員数	12人
-------	-----

【消防団】

分 団 数	20分団
部 数	36部
消防団員数	801人(718人)

(資料:平川市消防本部、弘前地区消防事務組合東消防署碓ヶ関分署)
消防団員数は定数、()内は実数

消防車等の保有台数(平成19年4月1日現在)

区 分	消防本部	碓ヶ関分署	消防団
消防ポンプ自動車	2台	0台	18台
水槽付消防ポンプ自動車	1台	1台	0台
救助工作車	1台	0台	0台
救 急 車	3台	1台	0台
化 学 車	1台	0台	0台
そ の 他	4台	1台	0台
小型動力ポンプ付積載車	0台	0台	23台
計	12台	3台	41台

(資料:平川市消防本部、弘前地区消防事務組合東消防署碓ヶ関分署)

男女別免許保有者の状況

(単位:件、人)

区 分	平成14年	平成15年	平成16年	平成17年	平成18年	
男	旧平賀町	7,593	7,628	7,572	7,500	11,968
	旧尾上町	3,478	3,500	3,506	3,504	
	旧碓ヶ関村	1,137	1,126	1,124	1,103	
	計	12,208	12,254	12,202	12,107	
女	旧平賀町	5,954	6,072	6,168	6,201	9,724
	旧尾上町	2,688	2,725	2,772	2,779	
	旧碓ヶ関村	738	740	739	734	
	計	9,380	9,537	9,679	9,714	
計	旧平賀町	13,547	13,700	13,740	13,701	21,692
	旧尾上町	6,166	6,225	6,278	6,283	
	旧碓ヶ関村	1,875	1,866	1,863	1,837	
	計	21,588	21,791	21,881	21,821	

(資料:黒石警察署)

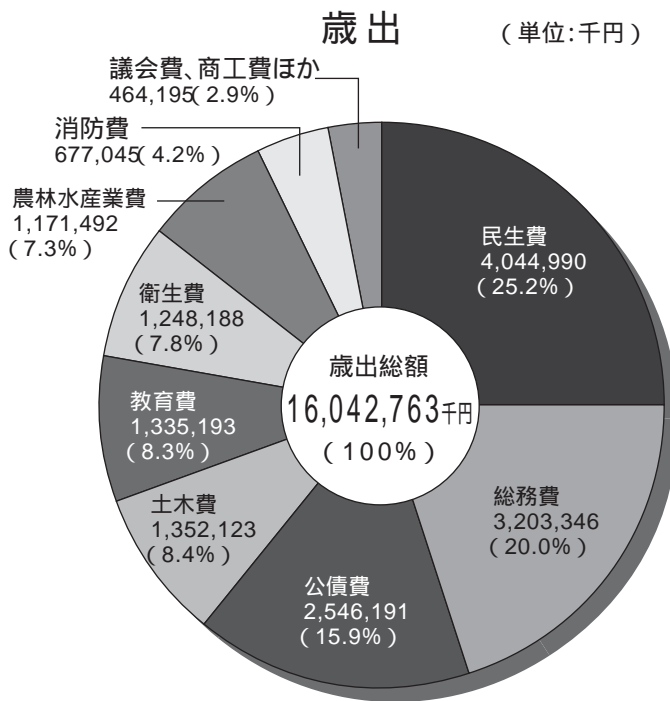
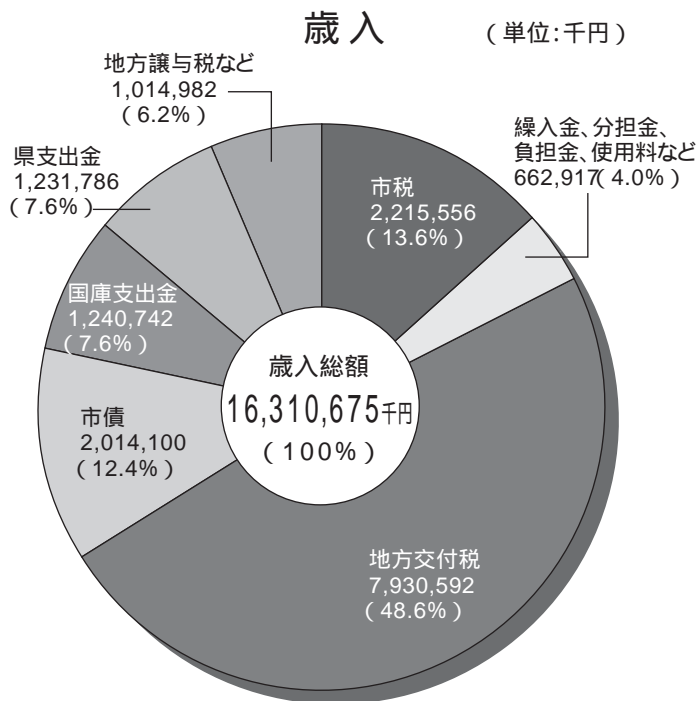
交番・駐在所の状況(平成19年4月1日現在)

地区名	交番・駐在所	警察官
平賀地域	平賀交番	7人
"	松崎駐在所	1人
尾上地域	尾上駐在所	2人
"	日沼駐在所	1人
碓ヶ関地域	碓ヶ関駐在所	2人
計		13人

(資料:黒石警察署)

9. 財政

平成18年度一般会計決算の状況



一般会計決算

歳入

(単位:千円、%)

	金額	構成比
市 税	2,215,556	13.6
地 方 譲 与 税	513,255	3.2
利 子 割 交 付 金	6,128	0.0
配 当 割 交 付 金	3,175	0.0
株 式 等 譲 渡 所 得 割 交 付 金	2,156	0.0
地 方 消 費 税 交 付 金	313,146	1.9
ゴ ル フ 場 利 用 税 交 付 金	16,346	0.1
自 動 車 取 得 税 交 付 金	108,341	0.7
地 方 特 例 交 付 金	46,427	0.3
地 方 交 付 税	7,930,592	48.6
交 通 安 全 対 策 特 別 交 付 金	6,008	0.0
分 担 金 及 び 負 担 金	206,722	1.3
使 用 料 及 び 手 数 料	123,804	0.8
国 庫 支 出 金	1,240,742	7.6
県 支 出 金	1,231,786	7.6
財 産 収 入	36,936	0.2
寄 附 金	1,680	0.0
繰 入 金	82	0.0
繰 越 金	104,765	0.6
諸 収 入	188,928	1.2
市 債	2,014,100	12.4
合 計	16,310,675	100.0

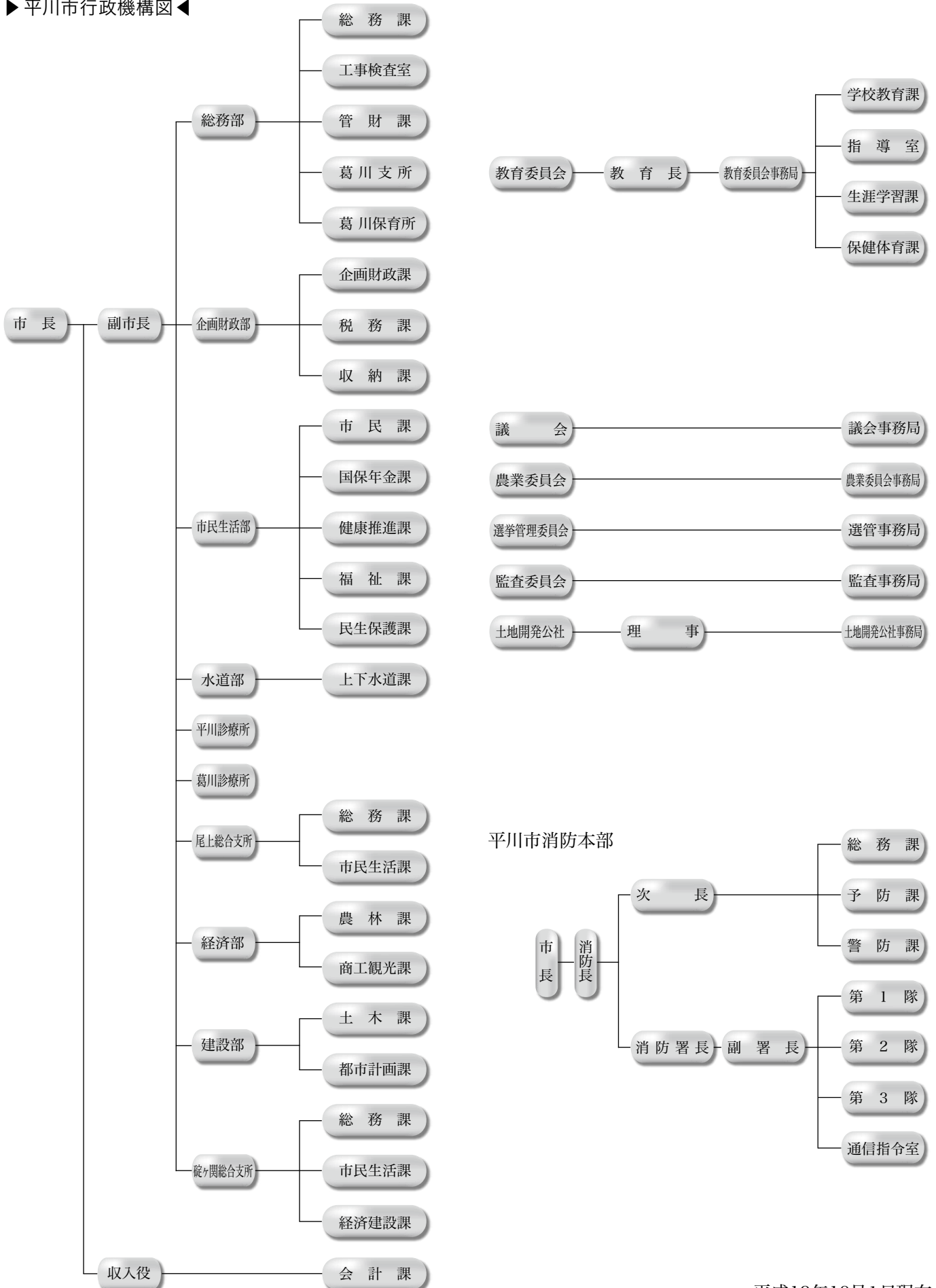
歳出

(単位:千円、%)

	金額	構成比
議 会 費	236,754	1.5
総 務 費	3,203,346	20.0
民 生 費	4,044,990	25.2
衛 生 費	1,248,188	7.8
労 働 費	9,835	0.1
農 林 水 産 業 費	1,171,492	7.3
商 工 費	134,651	0.8
土 木 費	1,352,123	8.4
消 防 費	677,045	4.2
教 育 費	1,335,193	8.3
災 害 復 旧 費	82,955	0.5
公 債 費	2,546,191	15.9
合 計	16,042,763	100.0

10. 行政・議会

▶ 平川市行政機構図 ◀



平成19年10月1日現在

■市 長

外 川 三千雄 (任 期:平成18年2月5日～平成22年2月4日)

■副市長

小 野 幸 満 (任 期:平成18年2月24日～平成22年2月23日)

■収入役

秋 元 俊 一 (任 期:平成18年2月24日～平成22年2月23日)

■教育長

對 馬 以佐美 (任 期:平成18年2月24日～平成20年2月23日)

■歴代議長

初代 大 川 喜代治 (就任期間:平成18年1月5日～平成19年7月31日)

2代 小笠原 勝 則 (任 期:平成19年8月2日～平成23年7月31日)

■歴代副議長

初代 工 藤 俊 雄 (就任期間:平成18年1月5日～平成18年6月30日)

2代 小田桐 信 勝 (就任期間:平成18年7月18日～平成19年7月31日)

3代 佐 藤 雄 雄 (任 期:平成19年8月2日～平成23年7月31日)

■議員名簿 (平成19年10月1日現在)

第1選挙区	齋 藤 剛	小 野 長 道
福 士 恵美子	齋 藤 正 明	佐 藤 雄
大 川 登	齋 藤 政 子	山 口 昇
古 川 敏 夫	田 中 友 彦	小 野 忠 男
古 川 昭 二	對 馬 實	工 藤 竹 雄
古 川 哲 文	小 野 敬 子	第3選挙区
葛 西 清 仁	第2選挙区	佐々木 利 正
今 井 章 也	齋 藤 律 子	成 田 敏 昭
小笠原 勝 則	小田桐 信 勝	木 村 兼 由

(敬称略)



旧平賀町のあゆみ

元号・西暦	主 な 事 柄	元号・西暦	主 な 事 柄
昭和30年 1955	大光寺・柏木町・竹館村・尾崎村・町居村が合併、「平賀町」誕生(人口26,730人)。平賀町商工会創立。平賀町消防団結団(21分団667名)。平賀町役場庁舎完成。平賀郵便局開局。葛川支所庁舎完成。議会議員数92・30名となる。	昭和58年 1983	更生施設「青葉寮」開設。町の花・鳥・木を制定。広船小学校移転新築。老人福祉センター完成。
昭和31年 1956	本町大火により県立柏木農業高等学校全焼新築。小国診療所設置。	昭和59年 1984	町第三次長期総合計画策定。松崎小学校移転新築。中央公園開設。温川地区に高品位の金鉱床が発見される(埋蔵量100万t)。
昭和32年 1957	平賀病院開院(106床)。町営住宅20棟完成(沖館)。平賀東中学校開校。善光寺平分校開校。役場葛川支所間通信施設開通(電話)。	昭和60年 1985	町合併30周年記念式典。日本の名水百選に「湊神の清水」指定。竹館小学校完成。
昭和33年 1958	新町建設功労者として内閣総理大臣表彰。	昭和61年 1986	雇用促進住宅平賀宿舍完成。消防団活性化モデル事業に指定。白岩地区環境保全整備事業完了。国勢調査においてDID地区(人口集中地区)に認定。
昭和34年 1959	町森林組合発足。	昭和62年 1987	第1回「町長と語るつどい」を開催。第1回白岩つつじ祭り開催。津軽高原ゴルフ場オープン。
昭和35年 1960	葛川診療所完成。	昭和63年 1988	小和森小学校移転新築。白岩森林公園に「白岩森の家」完成。
昭和36年 1961	平賀病院患者送迎バス運行開始。農業構造改善事業(第1次)指定。善光寺平開拓地に電灯がつく。	平成元年 1989	葛川診療所移転新築。町土地開発公社が「光城団地(152区画)」を分譲。
昭和37年 1962	弘南鉄道平賀駅庁舎完成。主要道路完全除雪開始。	平成2年 1990	平賀・尾上地区消防庁舎移転新築。不燃物処理場完成。上水道事業全施設完成。岩手県「山田町」と友好親善都市締結。
昭和38年 1963	町消防団日本消防協会会長表彰。ごみ焼却場完成。	平成3年 1991	平賀デイ・サービスセンター完成。平賀東中学校増改築。
昭和39年 1964	葛川へき地保育所開設。町章決定。平賀町常備消防部設置(常備団員17名・ポンプ車2台)。中央公民館完成。	平成4年 1992	町介護支援センター完成。下水道一部供用開始。
昭和40年 1965	小国出張所開設。	平成5年 1993	館田地区農業集落排水処理施設供用開始。滝の沢峠にふれあい館完成。
昭和41年 1966	町立中央保育所開設。学校給食センター開設。	平成6年 1994	平賀病院病棟増改築。志賀坊森林公園整備。町文化センター開館。松崎工業団地分譲開始。
昭和42年 1967	平賀西中学校開校。林業構造改善事業完了。	平成7年 1995	柏木小学校校舎完成。町制施行40周年。
昭和43年 1968	小国へき地保育所開設。バス路線弘前線開通(平賀～大坊～弘前)。	平成8年 1996	町第四次長期総合計画策定。シルバー人材センター事業開始。
昭和44年 1969	平賀・尾上地区消防事務組合発足(政令指定による)。農業構造改善事業(第2次)指定。山村振興地区に指定。	平成9年 1997	大坊地区農業集落排水処理施設の併用開始。高齢者ふれあいセンター設置。小国小中学校改築。
昭和45年 1970	農業振興地域指定。防災用無線電話局開局。町展望台に無料休憩所新設。	平成10年 1998	葛川小中学校改築。志賀坊森林公園整備完成。第二光城団地(156区画)分譲。
昭和46年 1971	町基本構想策定。弘前広域都市計画区域の決定。国土調査事業着手。	平成11年 1999	町健康センター業務開始。議会議員定数20名となる。平賀西中学校体育館改築完成。
昭和47年 1972	救急指令活動開始(救急車導入)。温川地区大規模草地造成完了。町営火葬場移転改築完成。	平成12年 2000	鹿児島県知覧町と友好親善交流盟約。平賀・尾上地区火葬場「やすらぎ聖苑」稼働開始。容器包装分別収集開始。ねぶた展示館完成。
昭和48年 1973	特別豪雪地帯に指定。町土地開発公社設立。有線放送開始。一本木集落再編モデル事業完了(21)。森林組合合併(現弘前森林組合へ)。	平成13年 2001	平賀駅前広場整備事業完成。
昭和49年 1974	農村総合整備モデル事業実施計画地区に決定。	平成14年 2002	町学校給食センター移転新築。広船地区農業集落排水供用開始。
昭和50年 1975	平賀町消防団消防庁官賞受賞。町営ゴミ処理場設置。町議会議員定数22名となる。町民体育館完成。	平成15年 2003	太陽光発電装置稼働。「スポーツランドひらか」完成。
昭和51年 1976	平賀東小学校開校。大木平研修センター開設。町民憲章制定。	平成16年 2004	葛川支所小国出張所、小国へき地保育所閉所。町循環バス(100円バス)運行開始。志賀坊ふれあい館オープン。平賀西中学校校舎改築。
昭和52年 1977	福祉バス運行開始。郷土資料館オープン。平賀病院移転新築。	平成17年 2005	中央保育所民間移譲。
昭和53年 1978	克雪センター完成。つばくら団地造成完了4ha。町営相撲場完成。	平成18年 2006	3町村(旧平賀町、旧尾上町、旧碓ヶ関村)が合併、平川市誕生。
昭和54年 1979	町新長期総合計画策定。役場庁舎・農村環境改善センター完成。		
昭和55年 1980	町営住宅1～3号棟(西の平)完成(4～5号棟56年12月)。十和田カントリークラブオープン(「びわの平ゴルフ倶楽部」)。町国土利用計画策定。県立柏木農業高等学校移転新築。		
昭和56年 1981	平賀町商工会館完成。大坊小学校完成。特別養護老人ホーム「緑青園」開園。平賀警察官派出所移転新築。交通防犯指導所併設。中央保育所移転新築。		
昭和57年 1982	名誉町民条例指定(第1号・木村甚弥氏)。精神薄弱者		

(資料:平賀町勢要覧2004年版)

旧尾上町のあゆみ

元号・西暦	主 な 事 柄	元号・西暦	主 な 事 柄
昭和30年 1955	尾上町と猿賀村が合併、新尾上町が発足。役場庁舎が完成。	平成2年 1990	高校誘致期成同盟会発足。 平賀尾上消防署新庁舎完成。下水道一部供用開始、水洗へ移行。農村環境改善センター「さるか荘」完成。国土庁の農村アメニティ・コンクール優秀賞受賞。
昭和31年 1956	大字大袋が分町、田舎館村へ編入。大字追子野木・久米が分町、黒石市へ編入。	平成3年 1991	名誉町民に故葛西四雄氏、櫻田誠一氏。地域福祉・保健センターとふるさとセンター完成。町民憩いの広場完成。
昭和32年 1957	広報おのえ発刊。	平成4年 1992	尾上町誌発行。尾上農工団地完成。農林水産省の農村景観百選に選ばれる。みなみの団地完成。“ふるさと尾上町の生け垣を守り育てる条例”が制定。
昭和33年 1958	町立尾上高校(定時制)発足。	平成5年 1993	学校給食センター新築。新屋町に共同墓地完成。
昭和34年 1959	田舎館村大字大袋字塚越の一部が境界を変更し、尾上町に編入。	平成6年 1994	ジョイフルスポーツプラザおのえ完成。
昭和35年 1960	町章設定。	平成7年 1995	尾上町シンボルマークを発足。自然の森が完成。
昭和36年 1961	町表彰条例を制定。	平成9年 1997	尾上町総合センター建設に着手。
昭和37年 1962	黒石地区清掃施設組合加入。平賀地区伝染病隔離病舎一部事務組合加入。公明選挙の町宣言。	平成10年 1998	高木字原富と新屋町字松下の一部が尾上字栄松に編入。津軽広域連合が設立。町総合センター完成。三味線奏者福土正勝顕彰碑建立。
昭和38年 1963	町旗完成。	平成11年 1999	青森県立尾上総合高等学校開校。はずね保育園新築落成。宮城県亘理町との親善友好都市締結10周年記念交流会。東京尾上会発足。第二みなみの住宅団地着工。
昭和39年 1964	公民館東分館完成、尾上中学校完成。合併10周年記念式典。	平成12年 2000	平賀・尾上地区やすらぎ聖苑(火葬場)開業。容器包装分別収集はじまる。
昭和40年 1965	新尾上町農協発足。町立金田保育所完成。赤ちゃん会議発足。	平成13年 2001	環境省「かおり風景百選」に選ばれる。日沼地区コミュニティ施設完成。
昭和41年 1966	尾上高校廃校。	平成14年 2002	ほっとする空間推進運動開始。
昭和42年 1967	学校給食センター完成。	平成15年 2003	猿賀小学校校舎改修、屋内運動場改築完成。
昭和43年 1968	交通安全協会、社会福祉協議会発足。町民プール完成。	平成16年 2004	町児童館増築完成。四季の蔵「もてなしロマン館」完成。猿賀小学校創立30周年記念式典。尾上中学校建設事業校舎工事開始。
昭和44年 1969	平賀町と広域消防発足。電報電話局設置、町内ダイヤル化。さるかガーデンライン全面舗装。金屋児童館、役場増改築完成。	平成17年 2005	町内の小中学校2学期制導入。尾上中学校校舎完成。
昭和45年 1970	もみじ学園開園。	平成18年 2006	3町村(旧平賀町、旧尾上町、旧碓ヶ関村)が合併、平川市誕生。
昭和46年 1971	国民健康保養センター「さるか荘」開館。中央公民館完成。		
昭和47年 1972	猿賀小学校と日沼小学校が統合し「猿賀小学校」となる。老人憩いの家完成。		
昭和48年 1973	厚生年金青森おのえ荘完成。誘致企業第1号共和工業創業。町文化財を指定。		
昭和49年 1974	冠婚葬祭の簡素化運動実施。合併20周年記念式典、猿賀小学校落成式。		
昭和50年 1975	日沼地区会館落成。		
昭和51年 1976	町立さるか保育所新築落成。さるか公民館落成。防災無線・広報無線放送開始。		
昭和52年 1977	金田小学校改築落成と創立100周年記念式典。町民体育館完成。		
昭和53年 1978	農村総合整備モデル事業導入実施。東公民館完成。		
昭和54年 1979	樹園地農道網整備事業導入実施。李平遺跡発掘。		
昭和55年 1980	高木遺跡発掘。施設野菜省エネルギーモデル団地完成。新山地区狙い手センター完成。		
昭和56年 1981	蒲田地区狙い手センター完成。長田地区狙い手センター完成。町立おのえ幼稚園開園。		
昭和57年 1982	広域簡易水道給水開始。尾上海洋センター完成。農村婦人の家完成。津軽ワイン前処理加工場完成。		
昭和58年 1983	保健文化賞受賞。猿賀公園完成(工期13年)。八幡崎地区農村研修センター完成。		
昭和60年 1985	合併30周年記念式典、町民憲章、町の花・鳥・木・町民歌制定。59年産米反収日本一。金屋多目的研修施設完成。		
昭和61年 1986	国道102号線バイパス開通。		
昭和62年 1987	町コンピューターシステム電算利用優良町村表彰受賞。		
昭和63年 1988	猿賀小学校グラウンド完成。		
平成元年 1989	宮城県亘理町と親善友好都市を締結。県立尾上工業		

(資料:平成13年尾上町勢要覧他)

旧碓ヶ関村のあゆみ

元号・西暦	主 な 事 柄	元号・西暦	主 な 事 柄
明治22年 1889	市制・町村制施行により、碓ヶ関村・古懸村・久吉村合併。	昭和60年 1985	開。第1回御関所まつり開催。 林業休養センター供用開始。流雪溝・消雪パイプ完成。碓ヶ関斎場新築落成。
明治28年 1895	弘前～碓ヶ関間の奥羽線開通。	昭和61年 1986	碓ヶ関営林署が碓ヶ関営林事務所となる。東北縦貫自動車道青森線(青森～浦和)全線開通。碓ヶ関村社会福祉協議会法人化。
明治32年 1899	奥羽本線の碓ヶ関～白沢間開通。白沢～大館間開通。	昭和62年 1987	碓ヶ関村のシンボル花、鳥、木、制定。
明治35年 1902	三笠山公園完成。	昭和63年 1988	碓ヶ関村民憲章制定。高速バス「あすなる号」の碓ヶ関停留所開通。
明治38年 1905	大火で283戸中227戸焼失、碓ヶ関小学校も類焼。久吉分教場を開設。	平成元年 1989	村制施行100周年記念式典。碓ヶ関音頭完成。
明治39年 1906	小落前に碓ヶ関小学校を新築移転する。	平成2年 1990	第45回国民体育大会バイアスロン競技会開催。久吉ダム建設礎式、工事本格化。3年ぶりに御関所まつり復活。中学校新校舎落成式。碓ヶ関小学校スキースロープ完成。
明治43年 1910	久吉分教場を新築し尋常科4年生まで収容し、5、6年生は本校に通学。	平成3年 1991	公衆浴場「久吉たけのこ温泉」利用開始。三笠山公園が「防災の森」に指定。
大正2年 1913	碓ヶ関小学校に高等科併置し、碓ヶ関尋常小学校となる。	平成4年 1992	久吉地区育苗施設(温泉熱利用)では種作業開始。久吉ダム水道事業起工式。
大正15年 1926	碓ヶ関郵便局、郵便年金業務を開始。古懸小学校に青年訓練所、農業補修科を併置。	平成5年 1993	庁舎に新会計システム導入。村営不燃物処理場完成。
昭和4年 1929	碓ヶ関営林署、大鰐営林署から分離独立。	平成6年 1994	地域福祉・保健センター(ハッピーハウス)完成。久吉ダム完成。
昭和7年 1932	碓ヶ関郵便局に公衆電話機を設置し、区内呼び出し通話業務を開始。	平成7年 1995	古懸地区の四戸橋遺跡から、縄文時代中期の岩偶が出土。
昭和9年 1934	古懸小学校に青年学校を併置。	平成8年 1996	碓ヶ関村が過疎地域に指定。古懸地区の四戸橋遺跡から板状土偶が完全形で出土。第1回碓ヶ関村たけのこマラソン大会開催。
昭和10年 1935	碓ヶ関郵便局、電話交換業務を開始。加入者16軒。	平成9年 1997	碓ヶ関中学校創立50周年記念式典開催。久吉浄化センター完成・在宅介護支援センター完成。
昭和22年 1947	新制碓ヶ関中学校創立。民部平小学校分校を創立。	平成10年 1998	住民基本台帳電算化。久吉温泉自然休暇村「たけのこ里」オープン。特産品直売所オープン。屋内村民プール「ゆうえい館」オープン。
昭和27年 1952	民部平分校、民部平小・中学校に昇格独立。	平成11年 1999	古懸浄化センター完成。「津軽関の庄」が道の駅いかりがせきに指定。
昭和29年 1954	弘前～大鰐間の直通バスが運行開始。	平成12年 2000	碓ヶ関浄化センター完成。「津軽関の庄」文化観光館オープン。
昭和31年 1956	役場前の平川河川敷に観光用遊園地とプールを建設。	平成13年 2001	高齢者世話付住宅「やすらぎの家」完成。村立碓ヶ関保育所民間移譲。
昭和33年 1958	民部平開拓道路完成。碓ヶ関の温泉を県下始めて統合。	平成14年 2002	古懸コミュニティ浴場完成。
昭和35年 1960	集中豪雨で碓ヶ関、大鰐など大被害(被災家屋5,400余戸、被害総額26億余円)。	平成15年 2003	碓ヶ関温泉会館完成。
昭和37年 1962	碓ヶ関～小坂線バス運行開始。	平成17年 2005	碓ヶ関幼稚園閉園。道の駅いかりがせきに温泉交流館「御飯屋御殿」完成。碓ヶ関御関所を道の駅いかりがせきに移設。
昭和38年 1963	平川大洪水。番所橋を除く全部の橋が流失、国道も損壊するなど被害甚大。	平成18年 2006	3町村(旧平賀町、旧尾上町、旧碓ヶ関村)が合併、平川市誕生。
昭和39年 1964	郵政省簡易保険保養センター落成。		
昭和40年 1965	碓ヶ関駅、急行停車駅となる。		
昭和41年 1966	(財)黎明郷リハビリテーション病院竣工。碓ヶ関村立幼稚園を開設。豪雨により大洪水(8ヶ所の橋流失、民家60戸全半壊、水田・農地被害8億円)。		
昭和42年 1967	久吉分校、碓ヶ関小学校に統合閉校。村章制定される。温水プール完成。二の渡橋が永久橋となる。		
昭和43年 1968	村営共同浴場(温泉会館)落成。三笠橋、不動橋完成。碓ヶ関陸橋完成。		
昭和45年 1970	朝霧橋竣工。新矢立トンネル開通。津軽湯ノ沢駅、折橋に移転。		
昭和46年 1971	民部平小・中学校、碓ヶ関小・中学校に統合閉校。遠部ダム建設事務所開設。老人憩の家完成。		
昭和47年 1972	弘前地区消防事務組合碓ヶ関出張所が設置され、常備消防となる。生活改善センター完成。		
昭和50年 1975	役場庁舎完成。遠部ダム完成。		
昭和54年 1979	古懸小学校を統合した統合碓ヶ関小学校が新築落成。商工会館完成。高田地下道開通。		
昭和55年 1980	保育所完成。東北縦貫自動車道碓ヶ関～大鰐間開通。清野沢ゴミ焼却場完成。		
昭和56年 1981	広報防災無線開局。古懸地区公民館、同コミュニティ浴場完成。中央公民館完成。		
昭和57年 1982	古懸、碓ヶ関の農協が合併し新碓ヶ関村農業共同組合発足。久吉地区公民館完成。第1回公民館まつり開催。		
昭和57年 1984	碓ヶ関駅が簡易委託駅となる。碓ヶ関御関所復元公		

(資料:碓ヶ関村閉村記念誌)

官公庁・主な施設一覧

施設名	住所	電話(市外0172)	施設名	住所	電話(市外0172)
1.庁舎					
平川市役所(本庁舎)	柏木町藤山25-6	44-1111(代)	向野町会集会所	沖館向野1-22	
平川市尾上総合支所(分庁舎)	猿賀南田15-1	"	松野地区集会所	尾崎稲元38-20	
平川市碓ヶ関総合支所	碓ヶ関三笠山107-3	"	一本木コミュニティセンター	葛川一本木平30-1	
平川市葛川支所	葛川田の沢口5-1	55-2544	町居集会所(つつみの家)	町居山元141	44-2931
平川市消防本部	平田森前田331	44-3171	大木平集会所	切明温川沢1-28	55-2556
平川市消防署	"	44-3122	井戸沢集会所	切明上井戸42-6	55-2357
火災情報テレホン		44-9119	八幡崎地区農業研修センター	八幡崎宮本85-3	57-4719
救急医療情報		44-2999	金屋地区多目的研修施設	金屋上松元46-9	57-2484
弘前地区消防事務組合東消防署・碓ヶ関分署	碓ヶ関鯨森67-2	45-2240	李平地区集落改善センター	李平上安原62-1	57-4449
火災情報テレホン		33-9119	蒲田地区担い手センター	蒲田本宮31	57-4703
救急医療情報		32-3999	新山地区担い手センター	新山岡部68	57-4715
2.公民館・集会施設			長田地区担い手センター	長田沼田32-2	57-4240
平川市平賀公民館	光城2丁目30-1	44-1221	新屋町会館	新屋町松下86-4	57-4505
平川市葛川地区公民館	葛川家岸10-2	55-2107	日沼地区コミュニティ施設	日沼高田104-2	57-2498
平川市尾上公民館	尾上栄松37	57-3037	南田中集落会館	南田中北原23-1	57-4516
平川市東公民館	南田中西原130	57-4751	高木集落会館	高木原田63	57-4606
平川市猿賀公民館	猿賀遠林1-2	57-4478	中佐渡集落会館	中佐渡前田32-1	57-5278
平川市碓ヶ関公民館	碓ヶ関三笠山78	46-2104	船岡集会所	碓ヶ関久吉二ノ渡22-69	45-2154
平川市古懸地区公民館	碓ヶ関古懸南不動野8-3	45-2855	3.文化・体育施設		
平川市久吉地区公民館	碓ヶ関久吉積ヶ平71-1	45-2553	平川市文化センター	光城2丁目30-1	44-1221
平川市平賀農村環境改善センター	新館野木和20-1	44-7317	平川市文化ホール	"	44-1221
平川市克雪管理センター	葛川家岸10-2	55-2107	平川市平賀図書館	"	44-7665
苗生松多目的集会所	館田西和田205-3	44-8588	平川市郷土資料館	"	44-1221
平田森多目的集会所	平田森稲村39-1	44-8264	平川市生涯学習センター	猿賀南田15-1	57-5980
新屋多目的集会所	新屋栄館54-6	44-3966	平川市尾上図書館	"	"
広船地区構造改善センター	広船福田207	44-8174	平川市平賀総合運動施設	新館野木和48	43-0660
柏木町コミュニティセンター	柏木町東田167-58	44-4523	屋内運動場	"	"
温川地区多目的集会所	切明津根川森1-39	55-2557	テニスコート	"	"
唐竹多目的集会所	唐竹葎原178-13	44-2620	屋内温水プール	"	43-0665
大光寺コミュニティセンター	大光寺三村井70-3	44-6898	体育館	新館野木和18-1	43-0660
平成町コミュニティセンター	小和森上松岡184-2	44-5459	グラウンド	"	"
本町コミュニティセンター	本町南柳田84-2	44-7671	平川市おのえスポーツセンター	新屋町北鶉野15-1	57-4633
大坊コミュニティセンター	大坊竹内225	44-3134	尾上B&G海洋センター	"	"
光城コミュニティセンター	光城6丁目8	44-0252	体育館・プール・武道館	"	"
小国コミュニティセンター	小国川原田2-1	55-2580	ジョイフルスポーツプラザおのえ	"	"
荒田農業研修センター	荒田駒田159-2	44-4538	野球場・テニスコート・イベント広場	"	"
原田農業研修センター	原田今井121-2	44-7471	平川市尾上体育館	中佐渡南田95-4	57-4705
三町会農業研修センター	小杉稲村87-1	44-8583	平川市屋内プール(ゆうえい館)	碓ヶ関高田20-3	49-5181
松館農業研修センター	松館浅井29-2	44-8120	平川市平賀学校給食センター	新館野木和63-1	44-2835
館田地区農業推進拠点施設	館田前田289-2	44-5428	平川市尾上学校給食センター	南田中北原58-72	57-2428
新館集落センター	新館藤巻43-1	44-7774	4.学校		
岩館地区構造改善センター	岩館下り松96	44-3089	平賀幼稚園	荒田上駒田158-2	44-3111
沖館地区産地機能増進人材養成施設(鳥海会館)	沖館長田21-4	44-2935	平川市立金田小学校	南田中北原120-1	57-3010
平賀農村婦人の家	館山上亀岡1-2	44-8170	平川市立猿賀小学校	猿賀明堂136-2	57-3020
尾上農村婦人の家	原大野34-2	57-4712	平川市立柏木小学校	柏木町柳田8-2	44-3047
平賀地区農村交流活性化施設(飛鳥会館)	町居横山341-2	44-8193	平川市立大坊小学校	岩館下り松72-2	44-3128
農村振興総合整備事業コミュニティ施設(杉館集会所)	杉館宮元72-2	44-6896	平川市立小和森小学校	大光寺二村井166	44-3149
小和森多目的研修集会所	小和森松村4-1	44-8171	平川市立松崎小学校	館山上亀岡5-1	44-3154
石郷多目的研修集会所	石郷村元261	44-7773	平川市立竹館小学校	沖館永田34-3	44-3013
向陽多目的研修集会所	高畑前田117	44-8173	平川市立広船小学校	広船福田354	44-3147
尾崎多目的研修集会所	尾崎浅井99-1	44-8125	平川市立平賀東小学校	尾崎川合69	44-2628
切明コミュニティセンター	切明坂本54-2		平川市立碓ヶ関小学校	碓ヶ関三笠山127-23	45-2311
四ツ屋集会所	四ツ屋亀田78-2		平川市立小国小中学校	小国川原田12-1	55-2434
			平川市立葛川小中学校	葛川家岸13	55-2414

施設名	住所	電話(市外0172)
平川市立尾上中学校	中佐渡南田49	57-3220
平川市立平賀西中学校	大光寺白山13-2	44-3018
平川市立平賀東中学校	新館後野104-1	44-3049
平川市立碓ヶ関中学校	碓ヶ関三笠山100-2	45-2201
県立柏木農業高等学校	荒田上駒田130	44-3015
県立尾上総合高等学校	高木松元7-6	57-3500

5. 幼児・児童施設

平川市立葛川保育所	葛川田の沢口5-1	55-2858
平川中央保育園	柏木町東田65-2	44-2624
平賀保育園	本町平野45-1	44-3078
松崎保育園	苗生松下東田161-2	44-3168
大坊保育園	大坊前田137-2	44-3120
高城保育園	高畑熊沢164-3	44-3121
町居保育園	町居西田199-4	44-3174
あらや保育園	新屋平野13-1	44-3170
からたけ保育園	新館東山102-2	44-8222
平賀あすなろ保育園	広船福田137-17	44-8181
尾上保育園	原上原24-6	57-3330
はすね保育園	猿賀明堂139-1	57-3430
日の出保育園	南田中北原58-86	57-3431
碓ヶ関中央保育園	碓ヶ関三笠山100-6	45-2001
平川市平賀児童館	柏木町藤山16-1	44-1111
平川市尾上児童館	猿賀南田96-3	57-5311
碓ヶ関コミュニティ児童館	碓ヶ関鯨森90-1	45-2112

6. 医療施設

平川市国民健康保険平川診療所	柏木町藤山47-1	44-3101
平川市国民健康保険葛川診療所	葛川田の沢口5-1	55-2404
須藤病院	柏木町藤山37-5	44-3100
黎明郷(財)リハビリテーション病院	碓ヶ関湯向川添30	45-2231
阿部医院	柏木町藤山37-8	44-3155
菊池医院	本町村元71	44-2645
しらと医院	柏木町藤山7-18	44-5111
津軽保健生協平賀診療所	柏木町柳田248-2	44-1301
ふくしまクリニック	小和森種取23-2	43-1215
櫛引医院	町居山元95-3	43-1277
おのえ診療所	中佐渡南田15-10	43-5885
齋藤医院	八幡崎本林11	57-3308
花田医院	尾上栄松286	57-3528
いとう外科内科クリニック	尾上栄松132-6	57-5850
清藤歯科医院	本町平野46-12	44-3177
清藤歯科医院	尾上栄松55	57-3011
清藤歯科平賀医院	本町北柳田21-3	44-3132
岩淵歯科	本町北柳田11-1	44-3164
工藤歯科医院	柏木町藤山11-6	44-6123
あずまデンタルクリニック	柏木町東田313-8	44-0648
碓ヶ関歯科医院	碓ヶ関山神堂113-3	46-2572
さとう歯科クリニック	南田中北林元37-1	57-5888
すぎた歯科クリニック	中佐渡南田18-16	57-5757

7. 保健・福祉・衛生施設

平川市健康センター	柏木町藤山16-1	44-1111
平川市尾上地域福祉センター	猿賀南田96-3	57-5311
平川市尾上保健センター	"	44-1111
平川市碓ヶ関地域福祉センター	碓ヶ関三笠山120-1	45-2725
平川市碓ヶ関保健センター	"	44-1111
平川市老人福祉センター	柏木町藤山34-1	44-7318
平川市高齢者ふれあいセンター	新館野木和18-1	44-2280

施設名	住所	電話(市外0172)
平川市東部地区デイサービスセンター	葛川田の沢口5-1	59-7020
平川市高齢者世話付住宅	碓ヶ関鯨森60-2	49-5044
平川市生きがい活動拠点施設	柏木町藤山34-46	
ふれあいプラザ沖館	沖館長田220-1	
ふれあいプラザ新屋	新屋栄館232	
ふれあいプラザ向陽	高畑前田119-2	
ふれあいプラザ本町	本町南柳田92	
大光寺ふれあいプラザ	大光寺三村井70-3	
平川市ふれあいセンター	金屋上松元63-19	
平川市社会福祉協議会	柏木町藤山16-1	44-5937
平賀支所	柏木町藤山16-1	44-5907
居宅介護支援事業所	"	"
尾上支所	猿賀南田96-3	57-5311
尾上在宅介護支援センター	"	57-5351
碓ヶ関支所	碓ヶ関三笠山120-1	45-2725
碓ヶ関在宅介護支援センター	"	45-2182
グループホームあいのり	碓ヶ関西碓ヶ関山185	49-5678
グループホーム岩木望おのえ	原上原24-4	57-5720
グループホームおのえ	中佐渡上石田36-1	43-5227
デイサービスセンターおのえ	"	"
グループホームなごみ	柏木町藤山30-35	43-0505
デイサービスセンターなごみ	"	"
グループホームサンライフ碓ヶ関	碓ヶ関鯨森90-1	49-5070
デイサービスセンター碓ヶ関	"	49-5071
訪問看護ステーションなごみ	柏木町藤山34-23	44-0753
グループホームあいのさと	唐竹毎原71-2	44-1223
株式会社夢萼(ユイ)の家	本町平野41-39	43-1125
グループホームサンライフ三笠	館田西和田201-2	44-8010
デイサービスあすかの湯	町居西田111-1	43-1165
グループホームあすか	"	"
グループホームもみじの森	猿賀石林37-3	43-5213
グループホームいずみ	李平上山崎53-1	57-5110
ふるさと温泉	唐竹堀合59-2	44-0155
介護老人保健施設三笠ケアセンター	館田西和田200	44-8811
三笠訪問看護ステーション	"	44-8282
デイサービスセンター三笠	"	44-8833
三笠在宅介護支援センター	"	44-8877
介護老人保健施設のぞみ	李平上山崎54-1	57-5100
介護老人保健施設つがる	碓ヶ関湯向川添30	45-2231
グループホーム太陽の家	沖館向野91-1	43-0080
特別養護老人ホームさわやか園	日沼樋田85	43-5432
在宅介護支援センターさわやか園	"	"
デイサービスセンターさわやか園	"	"
特別養護老人ホーム緑青園	沖館和田84	44-7588
平賀デイサービスセンター	"	44-7400
平賀在宅介護支援センター	"	44-6116
生活支援ハウス昭和ロイヤルハウス	館田中前田18-10	44-1616
軽費老人ホーム西十和田プリンスコート	館田中前田315	44-1511
有料老人ホーム厚生年金青森おのえ荘	猿賀池上100	57-3135
身体障害者授産施設旭光園	猿賀明堂255	57-5155
知的障害者更生施設青葉寮	唐竹高田45	44-8231
知的障害者授産施設カリフラワー	館山前田80-1	44-0033

8. 農業関係

平川市平賀育苗施設	小和森中松岡102-1	44-6315
平川市碓ヶ関育苗施設	碓ヶ関水留11-1	45-2222
平川市平賀農産物集出荷貯蔵施設	小和森中松岡134-1	44-6315
平川市碓ヶ関農産物加工施設	碓ヶ関古懸向安田4-1	45-9230
津軽尾上農業協同組合	原大野36-1	57-3511(代)

施設名	住所	電話(市外0172)
津軽みなみ農業協同組合 アグリアス	本町北柳田23-8 小和森上松岡211-1	44-6081(代) 44-1210(代)
つがる弘前農業協同組合碓ヶ関支店 県つがる農産物加工センター	碓ヶ関阿原30 光城3丁目23-1	45-2031(代) 44-8800
9. 観光・温泉施設		
平川市ねぶた展示館	柏木町藤山16-1	44-1111
平川市滝の沢ふれあい館	切明津根川森国林79林班内	
平川市尾上農村環境改善センター「さるか荘」	猿賀池上45-1	57-5316
平川市ふるさとセンター	猿賀石林94	57-4388
平川市四季の蔵「もてなしロマン館」	猿賀石林10-1	43-5610
道の駅「いかりがせき」津軽関の庄」	碓ヶ関碓石13-1	49-5020
平川市温泉交流館「御飯屋御殿」	碓ヶ関阿原23-2	46-9355
平川市久吉温泉自然休暇村たけのこの里	碓ヶ関東碓ヶ関山1-128	45-3131
平川市碓ヶ関温泉会館	碓ヶ関鯨森8-1	45-2226
平川市古懸コミュニティ浴場	碓ヶ関古懸門前屋岸10-2	45-2300
平川市久吉たけのこ温泉	碓ヶ関久吉積ヶ平159-11	46-2177
白岩森林公園森の家	尾崎黒倉沢1-1	44-2611
志賀坊ふれあい館	広船嘉瀬沢47-1	44-2941
盛美園	猿賀石林1	57-2020
清藤氏書院庭園	〃	57-2127
芦毛沢温泉	唐竹芦毛沢5	44-2336
ホテルアップルランド南田温泉	町居南田166-3	44-3711
新屋温泉(有)	新屋平野84-14	44-8767
フラワーランド憩いの温泉	新屋町道ノ下35-2	57-5678
柏木温泉	柏木町柳田227-1	44-7600
唐竹温泉	唐竹川原田4-3	44-3748
大坊温泉(有)大坊保養センター	大坊竹内28-1	44-2245
鷹の羽温泉	本町村元228-3	44-4526
館田温泉	館田前田278-3	44-8565
花の湯	岩館長田97-1	49-7311
平賀観光温泉利用組合	町居山元304-1	44-8585
松崎温泉	松崎西田27-1	44-8251
からんころん温泉	館山板橋19-2	44-4210
大和温泉	中佐渡南田1-2	57-2852
厚生年金青森おのえ荘	猿賀池上100	57-3135
つがる温泉	八幡崎松橋20-2	57-4511
あづましの宿関の湯	碓ヶ関三笠山82	45-2244
秋元温泉	碓ヶ関西碓ヶ関山1-26	45-2137
でわの湯湯の沢山荘	碓ヶ関西碓ヶ関山1-17	45-2531
なりや温泉	碓ヶ関西碓ヶ関山	45-2402
温川山荘	切明津根川森1-32	55-2314
古遠部温泉	碓ヶ関西碓ヶ関山1-467	46-2533
津刈温泉	碓ヶ関東碓ヶ関山1-50	46-2511
羽州路の宿あいのり	碓ヶ関西碓ヶ関山185	49-5005
碓ヶ関温泉旅館組合	碓ヶ関西碓ヶ関山1-467	45-2220
平賀地区温泉旅館組合	柏木町柳田227-1	44-7600
いわなの村	切明滝の森3-1	55-2036
津軽高原ゴルフ場	小国深沢18-42	44-4111
びわの平ゴルフ倶楽部	切明壺沢16-1	55-2011
10. 斎場・墓地		
平川市やすらぎ聖苑(火葬場)	新屋町田川204-1	43-5052
平川市碓ヶ関斎場	碓ヶ関白沢241	45-2856
新館公営墓地	新館東山117他	44-1111
新屋町公営墓地	新屋町道ノ下10-5	〃
碓ヶ関第1区公営墓地	碓ヶ関山神堂44-1他	〃
碓ヶ関第2区公営墓地	碓ヶ関白沢176-2	〃
碓ヶ関第3区公営墓地	碓ヶ関白沢314-1他	〃

施設名	住所	電話(市外0172)
古懸地区公営墓地	碓ヶ関古懸門前69他	〃
船岡地区公営墓地	碓ヶ関踏田切55-28	〃
久吉地区公営墓地	碓ヶ関久吉山岸17-6	〃
11. 市営住宅		
西の平団地	苗生松下東田41-2	
1~5号棟	〃	
集会施設	〃	44-4528
12. 交通機関		
日本道路公団東北支社碓ヶ関料金所	碓ヶ関諏訪平52-1	46-2175
弘南鉄道株式会社平賀駅	本町北柳田23-5	44-3031
JR東日本碓ヶ関駅	碓ヶ関高田13	45-2130
弘南バス株式会社 大鰐車庫	大鰐町長峰山辺92-4	48-3448
13. 警察関係		
黒石警察署		
平賀交番	柏木町藤山29-22	44-3048
碓ヶ関駐在所	碓ヶ関山神堂123-2	45-2230
尾上駐在所	猿賀南田110-5	57-3200
日沼駐在所	日沼高田104-11	57-3410
松崎駐在所	松崎亀井22-5	44-2629
高速道路交通警察隊碓ヶ関分駐隊	碓ヶ関諏訪平52-1	46-2178
14. その他		
平賀町商工会	柏木町藤山27-2	44-3055
尾上町商工会	尾上栄松37-1	57-2317
碓ヶ関村商工会	碓ヶ関鯨森8-3	45-2044
平川市建設協会	新館藤山135	44-7286
平川市シルバー人材センター	柏木町藤山34-1	44-7318
青森銀行		
平賀支店	柏木町藤山27-1	44-2601
尾上支店	中佐渡南田16-1	57-3211
あおもり信用金庫碓ヶ関支店	碓ヶ関80-1	45-2021
東奥信用金庫		
平賀支店	本町平野16-5	44-3151
尾上支店	尾上栄松86-1	57-3311
みちのく銀行平賀支店	本町北柳田12	44-3141
平賀郵便局	柏木町藤山25-28	44-3112
平賀本町郵便局	大光寺三村井13-62	44-3220
平賀新屋郵便局	新屋栄館172	44-3225
唐竹簡易郵便局	唐竹堀合25-4	44-3223
葛川簡易郵便局	葛川大川添27-5	55-2244
尾上郵便局	尾上栄松94-2	57-3433
金屋簡易郵便局	金屋中松元46	57-2777
碓ヶ関郵便局	碓ヶ関山神堂110	45-2330
平賀りんご商業協同組合	本町西宮136-1	44-3116
尾上りんご商業協同組合	中佐渡南田54-2	57-3411
平川土地改良区	館田前田14-8	44-3123
六羽川土地改良区	柏木町柳田210	44-3137
県遠部ダム現場管理棟	碓ヶ関西碓ヶ関山	45-2218
久吉ダム現場管理棟	碓ヶ関東碓ヶ関山1-106	46-2877
弘前土木事務所遠部・久吉ダム管理所	碓ヶ関山神堂87-7	46-2014
津軽森林管理署		
碓ヶ関森林事務所	碓ヶ関鯨森75-2	45-2254
久吉森林事務所	〃	45-2040
葛川森林事務所	葛川家岸5-2	55-2034