



おいしい  
料理を  
つくるには・・・？

目次 — CONTENTS —

- 2・特集みんなでつくろう快適な冬  
みんなで協力しよう 除雪作業！
- 7・マイナンバーカードの申請は  
お済みですか？
- 8・市・県民税申告相談
- 10・民生委員・児童委員を紹介します
- 14・津軽広域連合だより
- 16・情報ひろば／国民年金通信
- 22・戸籍だより 他
- 24・平川市職員を募集します！

# みんなで作ろう快適な冬 みんなで協力しよう 除雪作業！



市では、冬期の交通を安全で快適なものにするために、除雪計画を策定し道路除雪を行っています。道路除雪に関するさまざまな要望に対応するよう努めていますが、雪国での生活をより快適に過ごすためには、町会や地域ぐるみでの助け合いも必要になります。市民の皆さんの除雪作業へのご理解とご協力をお願いします。



## 除雪に関する問合せはコチラへ

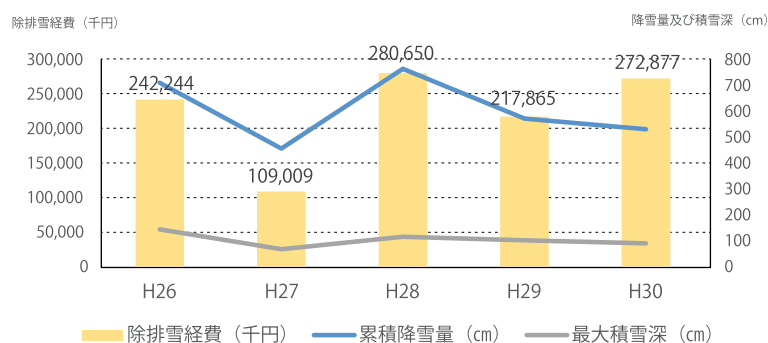
- 市道 → 建設課維持係 ☎44-1111（内線2225）
- 県道 → 中南地域県民局地域整備部道路施設課 ☎32-0800
- 国道7号 → 国土交通省弘前国道維持出張所 ☎28-1315

※道路の種類が分からない場合は、まず市役所建設課にお問い合わせください。



## 雪に関する統計

平成27年度（平成27～28年）は全国的に暖冬で、前半は記録的な高温、少雪となりました。その翌年度は平年（650cm）を大きく上回る降雪量となり、過去5年間のなかでは、降雪量、除排雪経費が最大となっています。その後は、平年より少ない降雪が続いています。仙台管区气象台によると、東北地方の今年12月から翌年2月までの予報は「気温は平年並か高く、降雪量は平年並か少ない見込み」とのことです。



## 除雪計画

### ● 除雪期間

11月16日から3月31日まで

### ● 除雪延長

車道…305.4km（昨年より0.2km延伸）  
歩道…38.8km

### ● 除雪工区

車道除雪44工区、歩道除雪4工区、  
拡幅除雪1工区、凍結防止2工区  
／全51工区

### ● 除雪機械

除雪ドーザ43台、除雪グレーダ1台、  
ロータリ除雪車5台、小型除雪車1台、  
凍結防止剤散布車2台、ハンドガイド6台／計58台

### ● 出動基準・時間

降雪量が10cm以上の場合、または8cm程度であっても降雪状況や気象通報により雪が降り続くことが予想される場合や交通に支障を及ぼすと判断される場合に業者の判断により出動しています。除雪作業は、通勤・通学を考慮し、原則、夜間から朝7時までに行うよう指示しています。

	平成26年度	平成27年度	平成28年度	平成29年度	平成30年度
累積降雪量（cm）	711	457	765	573	531
最大積雪深（cm）	144	68	116	102	90
除排雪経費（千円）	242,244	109,009	280,650	217,865	272,877

人口（人）	32,646	32,279	31,908	31,522	31,282
1人あたりの除排雪経費（円）	7,421	3,377	8,796	6,912	8,724

# 除雪車両をご紹介します！

## 「除雪ドーザ」

除雪作業といったらこれ！一番多く走行している車両です。前方の排土板で重い雪をかき分け、道路の拡幅と雪寄せ作業を行っています。小回りが利くため、狭い場所での除雪も可能です。

プチ  
情報

排土板にはさまざまな種類がある。碓ヶ関地域ではV字の車両もあるが、操作が難しく市内での使用は少ない。



除雪ドーザ

## 「除雪グレーダ」

中央部についているブレードで、雪を道路脇に寄せたり、凸凹の路面を削って平らにして自動車が走行しやすいようにする車両です。除雪ドーザ、ロータリ除雪車よりスピードが速いのも特徴です。

プチ  
情報

レバーが8本もあり、除雪車両の中で一番操作が難しい。夏場は砂利道の整備にも使用されている。



除雪グレーダ

## 「ロータリ除雪車」

道路脇の雪を飛ばして道幅を広くするとき 사용됩니다。車体前方のオーガを高速回転させて雪を砕き、シュートから勢いよく遠くに飛ばします。排雪時のトラックへの積み込みにも使われます。



ロータリ除雪車

## 「凍結防止剤散布車」

道路を滑りにくくしたり、凍ってしまった雪をとかすために、凍結防止剤（塩化カルシウム、塩化ナトリウム）を散布する車両です。後方の散布装置からまんべんなく路面に散布されます。



凍結防止剤散布車

## 「小型除雪車」

市役所内や歩道の除雪に使用されます。小型除雪車は、構造的にはロータリ除雪車と同じです。ハンドガイド型除雪機は、手で押すタイプの除雪機で、運転免許は必要ありません。



小型除雪車



ハンドガイド型除雪機

## 除雪オペレーター 小野 稔 運転員のお話 ■建設課



小野運転員は、冬期間、毎日ロータリ除雪車のオペレーター（運転員）をしています。「ロータリ除雪車は、路肩側が確認しやすいよう左ハンドルになっています。車体幅があるうえ、右側が死角になって見えにくく、飛ばす雪の量と場所を調整する必要がありますので、運転には非常に気を遣っています。市民のみなさんが不自由のないよう、住みよい平川市を目指して、今年も安全第一で除雪作業を頑張ります」と語ってくれました。

# 雪に関する Q & A

市民の方からよく寄せられるご意見とまちづくり懇談会で出されたご要望に対する、市の考え方を紹介します。



- Q. 除雪の際、家の前に雪を置いていかないでほしい**  
**A.** 除雪は、車道の雪を両端にかき分けて行うため、多少の雪が家の前に残ってしまいます。各家庭での処理にご協力をお願いします。
- Q. 除雪されていない歩道があるので除雪をしてもらいたい**  
**A.** 歩道の除雪は、幹線道路、通学路を重点的に実施しています。市ですべて対応することは困難なので、地域の皆さんのご協力をお願いします。
- Q. 除雪の順路を変えてもらいたい**  
**A.** 委託業者が、効率的に除雪を実施できるよう順路を考えて作業を行っているため、変更をすることが難しいことをご理解ください。
- Q. 排雪はいつ行うのか**  
**A.** 排雪には多額の費用がかかるため、業者からの連絡を受け、建設課で現場確認したのち、状況に応じて実施します。
- Q. 流・融雪溝を設置してもらいたい**  
**A.** 設置費用が莫大なうえ、水の入排水が可能な場所など地理的要件もあるため全面的に導入することは難しいです。町会として要望があれば検討しますのでご相談ください。
- Q. 朝に雪が積もっていても除雪されていない場合や緊急の場合、地区を受け持っている業者に直接連絡した方がよいのか**  
**A.** そのような際は（休日であっても）市の方にご連絡をいただければ、建設課に話が伝わり対応することとなります。ただし、緊急時以外はその日の夜間の対応となります。

## 市からのお願い

### ●雪を道路に出さないで

除雪車でよせた雪を道路に戻したり、各家庭の雪を道路に押し出さないでください。

### ●流・融雪溝の蓋は必ず閉めて

蓋を開けっ放しにしておくと、除雪車による破損や歩行者の転落事故などの原因になりますので、使用後は確実に閉めてください。蓋を閉めないことで破損した場合には、使用者に修理をお願いすることになりますのでご注意ください。

### ●やめよう路上駐車

交通障害や事故防止のため、路上駐車はやめてください。

### ●深夜作業にご協力を

除雪作業は、交通渋滞を引き起こさないために、交通量の少ない深夜、早朝を中心に行われます。ご迷惑をおかけしますが、ご理解ください。



ご協力を  
よろしくお願  
いいたします。

空家等を所有・  
管理する皆さまへ  
落雪などに  
ご注意ください



空家等は個人等の財産であるため、その所有者等は、適切な管理を行う責任があります。

空家等を放置したままにすると積雪により倒壊したり、落雪により近隣の家屋や歩行者等に被害を及ぼした場合、損害賠償などの管理責任を問われることがあります。

空家等の所有者等の方は、定期的に点検や雪下ろしを行うなどして、積雪による倒壊を未然に防止するとともに、落雪による周辺への被害を発生させないよう適切な対応をしましょう。



●問合せ／建設課  
都市計画係

# 雪置き場 設置場所

雪置き場は、市内外に4か所を設置予定です。自然環境を守るためにも**ごみは持ち込まないでください。**また、**雪を置く際は、奥から順に置いてください。**

## 1. 不動橋付近 (平川市碓ヶ関)



## 2. 朝霧橋付近 (平川市碓ヶ関)



## 3. 弘南大橋付近 (平川市日沼)



## 4. 浅瀬石橋付近 (黒石市大字追子野木)



## ★平川河川広場付近 (平川市苗生松) ※豪雪時のみとなります。



期間 12月1日(日)～  
令和2年2月29日(土)

時間 8時30分～17時

※期間は降雪事情により前後する場合があります。ご了承ください。

# 水道管の凍結ご注意を！

気温がマイナス4度以下の厳しい寒さになると水道管が凍結し、破裂する恐れがあります。冬期間は次のことを心がけ、水道管が凍らないように注意しましょう。

### 「水道管を保温する」

水道管や蛇口部分を身近にある布や毛布などを巻いて保温してください。

### 「水抜き栓を使って水道管の水を抜く」

水抜き栓を完全に閉めて、蛇口を全部開ける。しばらくして「スー」と空気が入ったのを確認してから蛇口を閉めてください。

※夜間や長い期間使わないときは、この作業を行きましょう。

※漏水の原因となることがあるので、水抜き栓は完全に開けきるか、閉めきるかで使用してください。



### 万が一凍結したときは…

無理に蛇口などを回さず、蛇口など露出している部分にタオルや布を巻いて、お湯を少しずつかけてください。直らないときや破裂したときは、水抜き栓を閉めて、市の指定給水装置工事事業者へ連絡してください。工事事業者については、市ホームページをご覧ください。お問い合わせください。



※12月28日(土)から1月5日(日)までは、平川市管工事業協同組合が対応します。

●受付時間／8時～17時 ☎44-9310

※碓ヶ関地域は、久吉ダム水道企業団の管轄になります。

●受付時間／8時15分～17時 ☎48-2229

詳しくは企業団ホームページをご覧ください。

【HP】<http://www.hisayoshidam.jp>

●問合せ／上下水道課 工務係

# 冬のイベント紹介

※日程は変更になる場合があります。

## ★ ひらかわイルミネーション プロムナード

2.15(土)  
まで

平賀駅前広場、ポケットパーク、中央公園を約7万個のLEDで彩ります。交流のある台湾・台中市から取り寄せた色鮮やかな台湾提灯約400個も飾られています。12/22(日)までは期間限定で、台湾のビールとおつまみを協賛店で提供しています。



## 農家蔵ライトアップ

1.25(土)

国登録有形文化財蔵並み通り（金屋地区）にある17棟の農家蔵がライトアップされるほか、沿道には約150基の灯籠やろうそくが設置され、幻想的な世界を作り出します。また、蔵cafeでは冷えた体を温めてくれるコーヒーや甘酒を販売しています。



## 雪と子どもたち

2.2(日)

文化センターにおいて、子どもを対象に、雪合戦や雪上運動会など冬ならではの遊びを楽しむことができます。



## 平賀はしご酒まつり

2.7(金)

平賀地域の飲食店（約50店舗）のうち4店舗をはしごし、飲み歩きを楽しむことができます。豪華景品があたる抽選会もあり、毎年チケットが早くに完売する大人気のイベントです。



雪は大変なこともあります。雪国だからこそ楽しめる素敵なイベントもたくさんあります！この冬はぜひ、ご家族やご友人といろんなイベントに出かけてみてはいかがでしょうか！その際は、あたたかい格好をして、風邪をひかないようお気をつけください。

# マイナンバーカード の申請はお済みですか？

マイナンバーカードは、ICチップ付きカードで、券面に氏名・住所・生年月日・性別・マイナンバー（個人番号）と本人の顔写真が表示されます。

本人確認のための身分証明書として利用できるほか、オンラインで自治体サービス、e-TAXを利用した電子申請など、様々なサービスに利用できます。

今後の予定としては、令和2年度にマイナンバーカードを活用したポイントで買い物ができるようになるほか、令和3年3月からは健康保険証としても使えるようになる予定です。今後、交付窓口が混み合うことが予想されます。混み合う前に、早めに申請・交付を受けましょう。



【表面】



【裏面】

## マイナンバーカードを作ってみよう!!

### ● 必要なものをチェック

通知カードと一緒に送られてきた交付申請書を持っていますか？



あなたにぴったりの  
申請方法がわかる♪

マイナンバー PRキャラクター  
マイナちゃん

#### ○持っている

→下記の4つの方法から申請できます  
※お手持ちの交付申請書の内容に変更があった場合（住所・氏名変更など）は、市役所担当窓口で新たに申請書をお受け取りになってから申請をお願いします。

#### ○持っていない

- ①市役所担当窓口で再発行してもらう（本人確認書類が必要です）  
→下記の4つの方法から申請できます
- ②手書き用の交付申請書と封筒を専用サイト（マイナンバーカード総合サイト）からダウンロード  
→郵送による方法で申請できます

### ● 申請方法

#### 1. スマートフォン

- ①スマートフォンのカメラで顔写真を撮影
- ②交付申請書のQRコードを読み取る
- ③申請用WEBサイトでメールアドレスを登録
- ④申請者専用WEBサイトのURLが届いたら、顔写真を登録、必要事項を入力して申請完了

#### 2. パソコン

- ①デジタルカメラなどで顔写真を撮影し、パソコンに保存
  - ②申請用WEBサイトでメールアドレスを登録
  - ③申請者専用WEBサイトのURLが届いたら、顔写真を登録、必要事項を入力して申請完了
- ※交付申請書に記載の申請書ID（半角数字23桁）が必要です。

#### 3. 郵送

- ①交付申請書に必要事項を記入し、6ヶ月以内に撮影した顔写真を貼り付けて郵送し申請完了

#### 4. 証明写真機 **マイナちゃんが目印!**

※申請に対応していないものもありますのでご注意ください。

- ①タッチパネルから「個人番号カード申請」を選択
- ②撮影用の料金を投入して、個人番号カード交付申請書のQRコードをバーコードリーダーにかざす。
- ③画面の案内にしたがって、必要事項を入力
- ④画面の案内にしたがって、顔写真を撮影して送信し、申請完了



### ● 受取り方法

申請から約1か月後、市役所から「交付通知書」が送付されます。

交付通知書に記載された交付場所に、必要書類を持参して、あなたのマイナンバーカードを受け取りに行きましょう。交付窓口で本人確認の上、暗証番号を設定していただくことにより、カードが交付されます。

- 問合せ／市民課 市民係 ☎44-1111（内線1222・1223・1227）  
尾上総合支所 市民生活課 市民係 ☎44-1111（内線2133）  
碓ヶ関総合支所（公民館） 市民生活課 市民係 ☎44-1111（内線3132）

市では、次のとおり市・県民税(兼国民健康保険税)の申告相談を実施します。令和2年1月1日現在、平川市に住所があり、申告が必要な方は、日程などをよくご確認のうえ、申告相談においでください。

申告関係書類(世帯調査票など)は、1月中旬に送付いたします。

なお、今年度からは、青色申告事業主の世帯、年金収入のみで収入が基準以下の世帯には、申告関係書類は送付いたしません。収入状況などが変わり申告が必要となる場合は、各地域の申告会場においでください。

## 申告が必要な方

令和2年1月1日現在、平川市に住所があり、次の①～⑤に該当する方

### ①給与所得者で次に該当する方

- ▶ 勤務先から市役所へ給与支払報告書が提出されない方
- ▶ 退職したなどで年末調整をしていない方
- ▶ 給与所得以外の所得がある方
- ▶ 社会保険料控除、扶養控除、医療費控除など各種控除を受ける方

※給与所得のみで、勤務先から年末調整済みの給与支払報告書が市役所に提出される方は申告不要です。

### ②年金所得者で次に該当する方

- ▶ 年金所得以外の所得がある方
- ▶ 社会保険料控除、扶養控除、医療費控除など各種控除を受ける方

※各種控除がある場合でも、年金収入のみで次の要件に該当する方は申告不要です。

- ▶ 65歳未満の方→年金収入 98万円以下
- ▶ 65歳以上の方→年金収入 148万円以下

### ③事業所得など(農業、営業、不動産、一時など)がある方

※所得が20万円未満の場合も市役所には申告が必要です。

### ④非課税収入のみの方

遺族年金、障害年金、傷病手当、失業保険など

### ⑤収入がなかった方

※令和2年1月1日現在、平川市に住所がある家族の扶養となっている場合は申告不要です。

※令和元年分の所得税の確定申告書を税務署に提出する方は市・県民税の申告は不要です。



## 申告の際に必要な物

対象	必要書類等	
申告者全員	・印鑑(スタンプ印不可)	
	・申告者本人、扶養親族と事業専従者のマイナンバーのわかる書類(写しの提示でも可)	
	・市役所から郵送された申告関係書類(世帯調査票など)※送付されていない場合は不要です。	
	・申告者本人名義の口座番号のわかるもの(所得税の還付が発生した場合に使用します)	
代理人	上記書類+代理人の本人確認書類	
所得	給与・年金	源泉徴収票または給与支払者からの支払証明書や給与明細書(所得税の確定申告の場合は源泉徴収票原本が必要です)
	営業・農業・不動産	収支内訳書(整理、集計、記入済みのもの) ※内容確認のため帳簿書類など収入および支出のわかるものも持参してください。
控除	社会保険料控除	国民健康保険税、国民年金保険料、介護保険料、後期高齢者医療保険料などの支払金額のわかるもの
	生命保険料控除	保険会社が発行する保険料控除証明書
	地震保険料控除	
	医療費控除	医療費控除の明細書(整理、計算、記入済みのもの) ※保険給付や高額療養費は差し引くこととなりますので、その金額がわかるものも必要です。
	障害者控除	障害者手帳、愛護手帳など障害の程度が分かるもの
	配偶者(特別)控除	源泉徴収票など配偶者の所得を確認できる書類
	寄附金控除	寄附先から発行された証明書(ふるさと納税などの寄附金受領証明書)



# 市・県民税申告相談日程

地区ごとに日にち・時間を指定していますが、都合が悪い場合は、お住まいの地域の申告会場で随時受け付けします。

## 碓ヶ関地域

会場／碓ヶ関総合支所（公民館）3階 視聴覚研修室

月日	受付時間	地区（行政区）
2 / 3(月)	9時～11時	下町、川向、仲町
	13時～15時	駅前、高田、山の上
2 / 4(火)	9時～11時	久吉、湯ノ沢
	13時～15時	古懸、三笠
	17時～19時	碓ヶ関地域全地区
2 / 5(水)	9時～11時	いざよい、おかりや
	13時～15時	上一、上二

## 尾上地域

会場／尾上総合支所3階 委員会室

月日	受付時間	地区（行政区）
2 / 6(木)	9時～11時	南田中A
	13時～15時30分	南田中B
2 / 7(金)	9時～11時	八幡崎
	13時～15時30分	尾上、長田
2 / 10(月)	9時～11時	新屋町、みなみの
	13時～15時30分	李平、南田
2 / 12(水)	9時～11時	上猿賀
	13時～15時30分	西猿賀、新山
2 / 13(木)	9時～11時	金屋A
	13時～15時30分	金屋B、中佐渡
2 / 14(金)	9時～11時	高木A
	13時～15時30分	高木B
	17時～19時	尾上地域全地区
2 / 17(月)	9時～11時	日沼、蒲田
	13時～15時	尾上地域全地区

## 平賀地域

会場／葛川支所

月日	受付時間	地区（行政区）
2 / 18(火)	9時～11時	葛川、切明、温川、平六 一本木、井戸沢、大木平
	13時～15時	小国

会場／市役所本庁舎4階 第4会議室

月日	受付時間	地区（行政区）
2 / 19(水)	8時30分～11時	新屋A
	13時～16時	新屋B
2 / 20(木)	8時30分～11時	平田森、南田町
	13時～16時	沖館
2 / 21(金)	8時30分～11時	町居A
	13時～16時	町居B
	17時～19時	平賀地域全地区
2 / 25(火)	8時30分～11時	平成
	13時～16時	岩館、藤野
2 / 26(水)	8時30分～11時	荒田、小和森
	13時～16時	本町
2 / 27(木)	8時30分～11時	尾崎A
	13時～16時	尾崎B
	17時～19時	平賀地域全地区
2 / 28(金)	8時30分～11時	新館、向野、西の平
	13時～16時	唐竹
3 / 2(月)	8時30分～11時	大坊
	13時～16時	松館、館田
3 / 3(火)	8時30分～11時	杉館、館山・松崎
	13時～16時	石郷、光城
3 / 4(水)	8時30分～11時	原田、三町会
	13時～16時	大光寺
3 / 5(木)	8時30分～11時	柏木町A
	13時～16時	柏木町B
3 / 6(金)	8時30分～11時	苗生松、広船
	13時～16時	向陽

各地域の申告会場に来られない方は、下記の会場においでください（混雑が予想されますので、ご了承ください）。

市内全域	開設期間	受付時間	会場
	3月9日(月)～16日(月) ※土・日曜日は除きます。	8時30分～11時 13時～16時	平川市役所本庁舎4階 第4会議室

### 注意事項

- ① 下記に該当する方は、黒石税務署での申告となります（住所：黒石市西ヶ丘15番地 ☎52-4111）。
  - ・初めて住宅借入金等特別控除を受ける方
  - ・株式等の譲渡所得、配当所得があった方で、控除や還付を受けようとする方
  - ・先物取引に係る雑所得があった方
  - ・青色申告書、雑損控除の申告書、平成30年分以前の確定申告書、準確定申告書を提出する方
- ② 申告相談期間中は、担当職員が不在となるため、税務課窓口での申告相談はできません。
- ③ 3月17日(火)以降の確定申告書は、申告者本人が税務署へ提出することになります。



あなたの一番身近な相談員

# 民生委員・ 児童委員を 紹介します

12月1日に、全国一斉に民生委員・児童委員の改選が行われましたのでご紹介します。

民生委員・児童委員は市民の皆さんにとって一番身近な相談員です。委員には守秘義務があり、個人の相談内容や秘密が他に漏れることはありませんので、悩みごとや困りごとがありましたら、お気軽にご相談ください。

## ▶ 新しい民生委員・児童委員の皆さん (任期：令和元年12月1日～令和4年11月30日)

担当地区	氏名	電話番号
石郷	(欠員)	
岩館	栗林セツ	44-2171
柏木町(1)	鳴海由美子	44-2512
柏木町(2)	相馬涉	44-2141
柏木町(3)	対馬俊一	44-5209
柏木町(4)	須藤毅	44-6211
柏木町(5)	古川恵子	44-2439
三町会	山谷以佐美	44-7917
大坊(1)	中畑一二三	44-2841
大坊(2)	葛西恵美子	090-6251-6654
向陽	(欠員)	
原田	岩渕清昭	44-3900
荒田	古川章人	44-5656
小和森	船水貢	44-4940
平成(1)	大黒崇光	44-2225
平成(2)	鳴海陽子	44-9032
杉館	齋藤眞紀子	44-3215
大光寺(1)	小山内義通	44-2560
大光寺(2)	藤田敏彦	44-5135
館田(1)	長尾優	44-3035
館田(2)	奈良文明	44-6417
館山・松崎	今井聖範	44-3369
苗生松	稲森正人	44-6192
西の平・松館	小山内勝弘	44-3787
本町(1)	工藤兼太郎	44-2564
本町(2)	菊池つる	44-4315
本町(3)	大橋藤子	080-6047-1438
沖館(1)	山内壽龍	44-4050
沖館(2)	三浦由紀子	44-3863
小国	比内秀喜	55-2422
唐竹(1)	長尾千鶴子	44-2292
唐竹(2)	伊東秀則	44-2967
唐竹(3)	原田京子	44-6318
葛川・切明	富谷節子	080-6008-4316
井沢・林・平六・淵川・大林	(欠員)	
新館・向野	山口和子	44-4818
藤野・雇用住宅	横嶋洋子	44-7271
広船(1)	外川敬三	44-8567
広船(2)	佐藤浩之	44-2493
新屋(1)	齊藤公憲	44-3850
新屋(2)	丹代百代	44-6234
新屋(3)	齋藤美由輝	44-5976
尾崎(1)	船水明美	080-5577-9551
尾崎(2)	木村若子	44-2697
尾崎(3)	中嶋みどり	090-6253-6468
平田森	齋藤毅	44-3237

担当地区	氏名	電話番号
町居(1)・南田町	今井詳子	44-6642
町居(2)	葛西洋子	44-5347
町居(3)	竹村昭	44-5821
光城(1)1~4丁目	落合由美子	44-8613
光城(2)5~7丁目	相馬壽子	44-7439
金屋(1)	駒井慶三	57-2796
金屋(2)	小野美穂子	57-3534
南田中(1)	(欠員)	
南田中(2)	小田切光子	57-4083
南田中(3)	大里あさ	57-2144
高木(1)	北谷宏一	57-2222
高木(2)	下山敏則	57-3459
高木(3)	(欠員)	
李平	田辺とし子	57-2199
尾上(1)	田邊恵子	57-2670
尾上(2)	小山内哲子	57-2238
新屋町	山口弘子	57-4818
南田	相馬正治	43-5526
上猿賀(1)	折登尚子	57-3125
上猿賀(2)	清藤繁	57-4050
西猿賀	(欠員)	
中佐渡・長田	宮川静子	57-2420
八幡崎	小林つね子	57-4008
日沼(1)	葛西敏一	57-4066
日沼(2)・蒲田	船木牧子	57-3955
新山	福士讓	57-3965
みなみの	(欠員)	
おかりや・仲町・下町	赤石ふみ	45-2501
いざよい	丸山久美子	45-2326
三笠・川向	(欠員)	
駅前	柴田郁子	46-2373
山の上・高田	白戸寛	46-2066
上町	工藤安一	45-2766
古懸上	佐々木亮次	45-2159
古懸下	小野照美	45-3030
久吉(1)	(欠員)	
久吉(2)・湯ノ沢	工藤清弘	46-2434
主任児童委員		
平賀	小和森・柏木	福士智子 44-1081
	大坊・松崎	(欠員)
	平賀東・竹館・旧葛川小	齋藤歌澄 44-2326
尾上	猿賀	小田桐輝雄 57-2987
	金田	小野一治 57-2208
碓ヶ関	碓ヶ関	佐々木昌子 45-2653
	碓ヶ関	平山智子 45-2281

## 民生委員・児童委員ってどんな人？

### ▶ 民生委員・児童委員

民生委員・児童委員は地域住民のなかから選ばれ、自らも住民の一員という性格をもって住民の見守りや相談活動を行います（担当区域をもって活動します）。

- 民生委員は厚生労働大臣から委嘱された非常勤の地方公務員で、児童福祉法に定める児童委員を兼ねています。
- 厚生労働大臣が定めた基準をふまえ、市区町村ごとに人数が定められています。
- 任期は3年で、3年毎に全国一斉改選が行われますが、再任も可能です。
- 無給のボランティアとして活動します（ただし、活動に必要な電話代・交通費などは活動費として支弁されます）。



### ▶ 主任児童委員

主任児童委員は、子どもや子育て家庭への支援を専門に担当する民生委員・児童委員です（小学校区を単位として活動します）。

- 児童福祉関係機関と区域担当民生委員・児童委員との連絡役となって、協力・連携しながら支援活動を行います。



当市では、平賀・尾上・碓ヶ関地域ごとの「単位民生委員児童委員協議会」、3地域が一体となった「平川市民生委員児童委員協議会」を組織しており、いずれの委員もこれらの組織に所属して活動しています。

## こんな活動をしています

### ▶ 住民の相談・支援活動

- 見守り役として、高齢者の安否確認などの訪問活動を行います。
- 行政などへのつなぎ役として、地域住民が抱える悩みや心配事などの相談にのり、必要に応じて専門機関につないだり、福祉サービスの情報提供を行います。



### ▶ 地域福祉活動

- 地域行事や学校行事などに参加し、住民との交流を深めます。



### ▶ 関係機関・団体との連携

- 行政などの依頼に基づく担当区域内の高齢者世帯の実態調査などに協力します。



### ▶ 仲間同士の情報交換や研修

- 毎月1回会議を開き、委員同士の情報交換や地域課題などについて話し合いを行います。
- 職務上必要な知識などを得るため、各種研修会などに参加します。

## 民生委員制度は100年以上の歴史と伝統を有しています

民生委員制度は大正6年に岡山県で発足した、「済世顧問制度」に始まります。翌年には大阪で「方面委員制度」が発足し、昭和21年に民生委員令が制定され、「方面委員」から「民生委員」へと名称が変わり、今日に至るまで様々な理由で生活上の課題を抱える人びとの支えとなってきました。

平成29年には民生委員制度は創設100周年を迎え、「福祉の守り手」として、地域福祉の増進のため、より一層活動に取り組み、歴史あるこの制度をさらに発展させていきます。

# 令和元年 秋の叙勲・褒章・危険業務従事者叙勲 ～受章者をご紹介します～

## 瑞宝単光章

消防功労

佐々木 亮次さん

古懸地区 71歳



昭和50年から平成30年まで43年あまりにわたって消防団活動に従事され、消防団副団長を務められました。

「まず、家族の支えがあつての受章だと思つて感謝したい。消防団を辞める人も多かつたが、地域住民のためになりたいという気持ちのもと頑張つてきた。碓ヶ関地域の方は就職などで市外に出る方も多く、時間的な余裕もあまりないだろうが、やりがいがある仕事なので、ぜひ消防団に入団してもらいたい。」と話されました。

## 瑞宝単光章

消防功労

山口 憲幸さん

新屋町地区 69歳



昭和44年から42年間、平賀・尾上地区消防事務組合の消防吏員として業務に精励し、福祉の増進・発展、消防力の整備、防災思想の普及に努められてきました。

「この度は、平川市民の皆様の支えやご指導があつたからこそ受章できた。心より感謝を申し上げます。」と話されました。

## 瑞宝単光章

児童福祉功労

佐藤 壽子さん

大坊地区 73歳



「昔から子どもが好きだった」という佐藤さん、昭和42年から大坊保育園（現・大坊こども園）に33年間務められ、現在は「学校法人北原学園」の理事長と「堀越こども園（同法人）」の園長として活躍されています。また、数年前からは新規高卒者を採用し、働きながら資格を取り、保育士になる夢を叶えられるよう、人材育成にも力を入れていらっしゃいます。

「周りの人に恵まれ、みんなの力があつて今までやってこれたと思います。今後は、日々支えてくれている職員の福利厚生とより良い職場環境の改善に努めてまいります。」と笑顔で話されました。

## 藍綬褒章

教育・保育功績

小野 一治さん

金屋地区 63歳



平成4年の金屋保育園時代から、日の出こども園の園長を務められています。その傍らで、消防分団長や民生委員・児童委員を務めるなど地域との連携も大切にされてきました。

「地域の方や消防団の皆さんに感謝したいです。また、園活動を通して、大きく成長する子どもたちの姿を目にすることが私自身の励みとなっています。市内の様々なイベントで活躍する年長児に涙する親御さん達を目にすることが今まで何度もありました。子ども達と一緒に頑張つてきてよかったとホッとするとともに、職員に対しては感謝の気持ちでいっぱいになります。今後も子ども達の健やかな成長を願い、温かく見守りながら業務に励みたいですね。」と話されました。

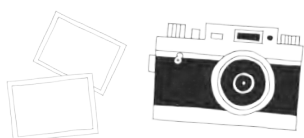
## 平川 ノスタルジック 散歩 vol. 3

市内にはノスタルジックな建物や風景が数多く存在します。ノスタルジックとは、ふるさとや遠い昔を懐かしく感じる様のことです。

今回は、尾上地域で見つけた

平川のノスタルジックをご紹介します。

皆さんも近くにあるノスタルジックな空間を探してみませんか？



# 盛美館に似ています # 尾上警察官駐在所



## 冬が来た！雪から木々を守れ！

### 盛美園で雪囲い作業

11月20日、盛美園で園内の木々を雪の重みから守るため、毎年恒例の雪囲い作業が行われました。イチイやマツなど約350本の木々に作業員が1週間かけて行うもので、初日となるこの日は、雪が降る中での作業となりましたが、作業員たちは手際よく丸太やロープを使って雪囲いを行っていました。盛美園を訪れた外国人観光客らも興味深そうに作業の様子を見守っていました。

## キャンドルが織り成す幻想的な世界

### ひらかわキャンドルナイト

11月23日、ひらかわイルミネーションプロムナードの開幕に合わせ、ひらかわキャンドルナイトが開催されました。会場となった中央公園ではグラスに入ったたくさんのキャンドルに火が灯され、訪れた人たちはイルミネーションとキャンドルの共演が作り出す1日限りの風景を楽しんでいました。また、会場内では、飲食の出店や特設ステージでのライブもあり、寒さを感じるなかでも盛り上がりを見せていました。



## 料理研究家 栗原心平さんが平川市へ

### 柏木農業高校で特別授業

11月26日、テレビなどで活躍する料理研究家の栗原心平さんによる特別授業が柏木農業高校で開かれました。平川サガリ研究会と柏木農業高校との連携により実現したもので、生徒が開発中の焼肉のたれへのアドバイスや、平川サガリを使った料理の実演も行われました。栗原さんが生徒からの質問に答える場面もあり、生徒たちは熱心に、ときには楽しそうな様子で学んでいました。

## 交通死亡事故ゼロ600日達成！

### 感謝状贈呈式

11月28日、平成30年4月4日から令和元年11月25日までの600日間、平川市内で交通死亡事故がなかったことをうけ、感謝状贈呈式が行われました。平川市交通安全対策協議会会長の長尾市長と平川市交通安全母の会の工藤会長に青森県警交通企画課の中川原課長から感謝状と表彰状が手渡されました。長尾市長は「今後も、関係機関と連携し、交通死亡事故ゼロを目指したい」と述べました。





「津軽」の話題満載！

# 連合だより

※津軽広域連合は、弘前市・黒石市・平川市・藤崎町・板柳町・大鰐町・田舎館村・西目屋村の8市町村により、要介護認定審査・障害支援区分判定審査の他、各種ソフト事業などのさまざまな事務事業を共同で実施する特別地方公共団体です。

## りんごの里イルミネーション 板柳町



◀モニュメント広場を彩るイルミネーション

板柳町ふるさとセンターのモニュメント広場を約4万球のLEDでライトアップするほか、ツリーやアーチ、雪だるま、動物たちも登場し、「りんごの里」の冬を幻想的に演出します。

- 期間 / 12月1日(日) ~ 令和2年1月5日(日)
- 点灯時間 / 17:00 ~ 21:00
- 場所 / 板柳町ふるさとセンター「モニュメント広場」  
【イルミナイト in ITAYANAGI】
- 日時 / 12月22日(日) 17:30 ~
- 場所 / 板柳町ふるさとセンター「モニュメント広場」
- 問合せ / 板柳町企画財政課 ☎73-2111

## 冬の田んぼアート 田舎館村



◀毎年多くの人々が鑑賞に訪れます

雪原をスノーシューで歩き、その足跡で描くスノーアート。第一人者の英国人サイモン・バックさんから技術継承を受けたスノーアーティスト集団 It's OK. の皆さんが、オリジナル図案で制作します。好評の夜間ライトアップのほか、2日目には昨年に引き続き、打ち上げ花火も実施します。

- 期間 / 令和2年2月7日(金) ~ 9日(日)
- 場所 / 弥生の里展望所  
(道の駅いなかだて「弥生の里」内)
- 問合せ / 田舎館村企画観光課 ☎58-2111

## 市町村イベントカレンダー

いろいろなイベントに出掛けよう！

とき	イベント名	内容 / 問合せ先	とき	イベント名	内容 / 問合せ先
12月	2/15 まで	ひらかわイルミネーションプロムナード 弘南鉄道平賀駅前をイルミネーションでライトアップ。駅前広場には台湾の提灯も設置します。 ●平川市商工観光課 ☎44-1111	2月	2月上旬	雪の降るさと2020 (黒石市) 雪を使った催しが盛りだくさん。ろうそくを灯したたくさんの雪だるまが会場を彩ります。 ●津軽伝承工芸館 ☎59-5300
	2/29 まで	冬に咲くさくらライトアップ 日本一と名高い弘前の桜を、冬にもライトアップで咲かせます。 ●弘前市観光課 ☎35-1128		2月上旬	津軽くろいしみんなの雪だるま 地域・職場・家族が一丸となって雪だるまを作ります。雪国ならではの雰囲気が楽しめます。 ●黒石商工会議所 ☎52-4316
	3/22 まで	企画展4「殿さまのくらし-五感で味わう大名文化-」 殿さまが食した菓子資料を中心に、茶道具・屏風など華やかな大名文化を紹介します。 ●弘前市立博物館 ☎35-0700		2月上旬	弥生の里凧揚げ大会 大きな津軽凧と会場に響く独特の風きり音は迫力たっぷり！ぜひご覧ください。 ●田舎館村企画観光課 ☎58-2111
	12/21 ~ 3/15	大鰐温泉スキー場オープン 毎週土曜日は中学生以下1日券が500円！皆様のご来場をお待ちしております。 ●大鰐温泉スキー場管理事務所 ☎49-1023		2/2	旧正マッコ市 参加店の中から指定された店舗をほしごして抽選会に挑戦。豪華商品をゲットしよう！ ●平川市商工会 ☎44-3055
1月	1/3	新春マラソン (板柳町) 新春の朝、町内を走るマラソン大会。お楽しみ抽選会もあります。 ●板柳町教育委員会 ☎72-1800	2/7	平賀はしご酒まつり 津軽地方独特のこま「ずぐり」回しの全国大会。子供から大人まで、優勝を競います。 ●黒石商工会議所 ☎52-4316	
	1/4	こけし初挽き (黒石市) 正月の恒例行事。白装束を身にまとった工人が、新年最初のこけしを作ります。 ●津軽こけし館 ☎54-8181	2/8	全日本ずぐり回し選手権大会 津軽地方独特のこま「ずぐり」回しの全国大会。子供から大人まで、優勝を競います。 ●黒石商工会議所 ☎52-4316	
	1/25	農家蔵ライトアップ (平川市) 金屋地区の農家蔵をライトアップ。沿道には約150基の灯籠やろうそくが設置されます。 ●尾上蔵保存利活用促進会 ☎57-5190	2/8 ~ 2/11	第44回弘前城雪燈籠まつり みちのく五大雪まつりのひとつで、雪燈籠や大雪像が幻想的。昼も夜も楽しめます。 ●弘前市立観光館 ☎37-5501	
	1/25 ~ 1/26	弘前市りんご公園ウィンターフェスティバル りんご公園で雪と遊ぶ2日間。雪上りんご取りゲームなど各種イベントが盛りだくさん！ ●弘前市りんご公園 ☎36-7439	2/11	りんごの里いたやなぎ雪まつり 雪上ゲーム大会、餅つき、みかんまきなど、雪に親しみ冬を楽しむイベントです。 ●板柳町産業振興課 ☎73-2111	
1/31	猿賀神社七日堂大祭 (平川市) 柳の大枝を盤上に打ちつけて豊凶を占う柳からみ神事や、ゴマの餅まきが行われます。 ●猿賀神社 ☎57-2016	2/16	第26回乳穂ヶ滝氷祭 (西目屋村) 豊凶占い、豊作祈願などの伝統行事が行われます。また、会場ではステージショーも開催されます。 ●目屋観光協会 ☎85-2800		
2月	2/1 (予定)	板柳はしご酒らりー どのお店に行くかは当日のお楽しみ。豪華賞品が当たる抽選会もあります。(予定) ●板柳町商工会 ☎73-3254	2月中旬	黒石じょんから宵酔酒まつり 飲み処「よされ横丁」界わいの店を回ってゴールすると、抽選で豪華な景品が当たります。 ●黒石観光協会 ☎52-3488	

スポーツ協会  
だより

## 平川市ボウリング協会

アマチュアボウリングを振興して、体力の向上とスポーツ精神の高揚、協会会員の親睦を図ることを目的に会員20人で活動しています。

今年度も平川市民ボウリング大会を、下記の日程で開催しますので、たくさんのご参加をお待ちしています。

### <第14回平川市民ボウリング大会>

- 日時/令和2年2月2日(日) 10時受付 ●場所/弘前ファミリーボウル(さくら野百貨店弘前店内)
- 参加資格/平川市民、平川市内勤務・在学、在籍など ●参加料/1人1,500円(各種賞・参加賞あり) ※2ゲーム ハンディーキャップあり
- 申込期限/令和2年1月26日(日)

[申込み・問合せ] 弘前ファミリーボウル ☎27-4145  
平川市ボウリング協会事務局 工藤博昭 ☎57-2771

いつでも会員募集中です!



県スポーツ優良団体として、これまでに県民体育大会2年連続優勝をはじめ、県大会、東北大会、国民体育大会などに出場しています。日頃の応援に感謝申し上げます。

文化協会  
だより

## 平川市文化協会後援事業 女子組とてつ爺

平川市文化協会構成団体の平川市演劇集団「おなごくみ」とてつ爺が主催されます。地元愛に燃える個性豊かなおばさん達と獅子踊りにこだわる頑固親爺の物語です。ご来場をお待ちしております。



- 日時/令和2年1月19日(日) 開場15:30 開演16:00
- 開場/文化センター 文化ホール
- 前売券/大人2,500円(当日券3,000円) 小人1,500円(当日券2,000円)
- チケット取扱/田本商店、大坊温泉ほか

[問合せ] NPO法人平川市文化協会(文化センター内)  
今井 ☎090-4635-4102

観光協会  
だより

## 今年も1年ありがとうございました!

寒さが厳しい季節となり、2019年も残りわずか。

今年も「花と植木まつり」「志賀坊まつり」「白岩まつり」「蓮の花まつり」「碓ヶ関 紅葉&収穫祭」などのイベントで、多くの皆様楽しんでもらえたと感じています。また、観光情報も市内外へ向け積極的に発信してきました。

来年も市内の観光、ワクワクするような楽しいイベントの企画を考えていきたいと思っております!

今年1年ありがとうございました。来年もどうかよろしくお願いいたします!

[問合せ] (一社) 平川市観光協会  
☎40-2231



学校給食の  
地産地消

広船  
地区

## 「りんご」

広船地区にある「吹田りんご園」から、一昨年より学校給食にりんごをご提供いただいています。

これまで提供いただいた品種は、つがるをはじめ、トキ、王林、サンふじ、ふじ、シナノゴールドの6品種。昨年の10月から今年の6月まで使いました。他にもたくさん品種があるので、時期が合えば違ったりんごも学校給食に提供してみたいと話してくださいました。



吹田さんは、修学旅行生の農業体験受け入れもしており、大変ながらもやりがいがあると話していました。また、平川市のふるさと納税の返礼品としてりんごを提供しています。



吹田りんご園のりんごやジュースは、青森市にあるガーラタウン内マエダストアで買えるよ!

大紅棠とこうこう



「大紅棠」(左)は海外で喜ばれている品種、「こうこう」(右)は弘前大学で生まれた黄色いりんごで、吹田さんの恩師である塩崎先生が名付けたそうです。

[問合せ] 平川市学校給食センター ☎44-2835



## 入札参加資格審査申請を受け付けします

お知らせ

令和2年度の市内・市外業者の一般競争（指名競争）入札参加資格審査申請を次のとおり受け付けします。

- ▶ 受付期間／令和2年1月6日(月)～令和2年2月28日(金)※土・日、祝日を除く。
- ▶ 提出場所／管財課管財係（本庁舎4階）
- ▶ 提出書類  
市ホームページの「しごと・産業」>「入札・契約」内に掲載しています。
- ▶ 提出方法  
＜市内業者＞ 持参  
＜市外業者＞ 持参または郵送  
※市内・市外共にA4フラットファイルに綴じて提出すること。
- ▶ 申請書の有効期間  
＜市内業者＞…1年間（令和2年4月1日から令和3年3月31日まで）  
＜市外業者＞…2年間（令和2年4月1日から令和4年3月31日まで）
- ▶ 問合せ／管財課 管財係

## 「つがる弁カルタ大会」の開催

催し

ふるさとの津軽弁を継承していくために、楽しいつがる弁のカルタ大会を開催します。奮ってご参加ください。

- ▶ 日時／令和2年1月10日(金) 9:30～
- ▶ 場所／文化センター2階 中研修室
- ▶ 対象／市内小学生までの子供
- ▶ 定員／60人（先着順）
- ※定員になり次第締め切ります。
- ▶ 参加料／無料
- ▶ 申込期限／12月27日(金) ※17:00まで
- ▶ 申込み・問合せ  
平賀図書館 ☎44-7665



## 令和2年度固定資産税（償却資産）の申告について

お知らせ

個人や会社で事業を行っている方で、事業に用いる機械・備品などの償却資産をお持ちの場合、毎年1月1日現在の所有状況を、1月31日までに申告する必要があります（所得税・法人税の申告とは別に申告が必要です）。

申告用紙などが必要な方にはお送りしますので、ご連絡くださるようお願いいたします。

なお、下記に該当する償却資産については申告不要です。

- ①使用可能期間が1年未満のもの
- ②所得金額が10万円未満で、法人税法などの規定により一時損金算入とするもの
- ③所得金額が20万円未満で、法人税法などの規定により3年間で一括償却とするもの
- ④自動車税や軽自動車税の課税対象となる車両  
※償却資産として申告が必要な車両は、大型特殊自動車のみです。

- ▶ 問合せ／税務課 固定資産税係

## 障害児福祉手当・特別障害者手当について

お知らせ

障がいのある方で下記の支給要件を満たす場合、申請により次の手当が支給されます。

- ①障害児福祉手当（月額14,790円）  
…在宅の重度心身障害児で常時介護を必要とする20歳未満の方  
※施設入所している方、扶養義務者の方の所得が一定額以上の方は該当しません。
  - ②特別障害者手当（月額27,200円）  
…在宅の最重度心身障害者で常時特別の介護を必要とする20歳以上の方  
※施設入所している方、病院や介護老人保健施設に3ヶ月を超えて入院している方、本人・配偶者または扶養義務者の方の所得が一定額以上の方は該当しません。
- ▶留意事項／指定の診断書内容や所得制限により認定されない場合があります。詳しくは事前にお問い合わせください。

- ▶ 問合せ／福祉課 障がい支援係

## 母子父子寡婦福祉資金の貸付予約について

お知らせ

### ○母子父子寡婦福祉資金とは

母子・父子・寡婦家庭の方を対象に、経済的に自立して安定した生活を送るために必要な資金を、低金利または無利子で貸し付けする制度です。

### ○令和2年度の貸付予約を次のとおり受け付けします。

- ▶ 対象者／母子・父子・寡婦家庭で、児童などが令和2年度に進学を希望しており、経済的理由により進学させることが困難である世帯の方
- ▶ 貸付の種類  
就学支度資金・修学資金・修業資金  
※貸付には要件などがあるため、審査の結果により、貸し付けできない場合もあります。  
※(公財)青森県育英奨学金や、(独法)日本学生支援機構などの他の制度との併用は、原則としてできません。
- ▶ 申込期限／令和2年1月31日(金)

### ▶ 申込み・問合せ

中南地域県民局 地域健康福祉部 福祉総室福祉調整課（弘前市大字下白銀町14-2 青森県弘前健康福祉庁舎4階）  
☎35-1622 ※来所の際は、あらかじめお電話でお問い合わせください。

## 平賀・尾上図書館休館のお知らせ

お知らせ

平賀・尾上両図書館では、図書システムのメンテナンスを行うため、令和2年1月20日(月)と21日(火)の両日に休館します。

市民の皆さまにはご不便をおかけしますが、ご理解とご協力をお願いいたします。

- ▶ 問合せ／平賀図書館 ☎44-7665  
尾上図書館 ☎57-5980







## 弘南バス 年末年始ダイヤについて

おしらせ

年末年始は通常のダイヤと異なりますので、ご利用を予定されている方はご注意ください。

なお、詳細につきましては弘南バス株式会社ホームページをご覧になるか、弘前バスターミナル営業所（☎36-5061）までお問い合わせください。

【HP】 <http://www.konanbus.com>

▶ 問合せ／企画財政課  
企画調整係



## 高血糖改善塾のお知らせ

おしらせ

①「最新！令和時代の糖尿病治療」

▶ 内容／糖尿病の合併症や最新の治療法などについてお話しします。

▶ 日時／令和2年1月23日(木)  
13:30～15:00

▶ 講師  
今村クリニック 院長 今村憲市先生

②「血糖値を上手に安定させるためのコツ」

▶ 内容／ちょっとした工夫で血糖値が安定する方法をご紹介します。

▶ 日時／令和2年1月30日(木)  
13:30～15:00

▶ 講師／市管理栄養士  
▶ 持ち物／電卓・1食分のご飯

<①・②共通>

▶ 参加費／無料

▶ 場所／健康センター 会議室

▶ 申込期限／令和2年1月20日(月)

▶ 申込み・問合せ／子育て健康課 健康推進係

## 脳ドックのおしらせ

おしらせ

平川市国民健康保険では、脳と脳血管疾患の早期発見と予防を目的として、脳ドックを実施しています。



▶ 対象者／30歳～67歳(昭27.1.1生～平1.12.31生)の平川市国保被保険者で、脳ドック申し込み時と検査実施日において、国保の資格がある方。

※昨年度、平川市国保の脳ドックを受診された方は受診できません。

▶ 申込受付期間／平日8:15～17:00

※検査実施日の3週間前までに申し込みが必要です。

※定員になり次第受付を終了しますので、お早めにお申し込みください。

▶ 検査実施日／令和2年1月～3月の月・火・金曜日のうち、空きがあり受診できる日

▶ 検査場所／黒石市国民健康保険 黒石病院

▶ 検査内容／頭部CT、頭部MRI、脈波図、血液学的検査、生化学的検査、尿検査

▶ 個人負担／7,000円(検査実施日当日、病院にお支払いください)

▶ その他／検査結果は、検査から約1か月後に当市の保健師よりお知らせします。

※検査実施日に国保の資格がないことがわかった場合は、当市で負担した検査費用を返還していただきます。

▶ 申込み・問合せ／国保年金課 国保係

## 冬季スポーツ交流会ソフトバレーボール大会

催し

▶ 日時／令和2年1月26日(日) 受付8:00開始

▶ 場所／平賀体育館

▶ 参加料／無料

▶ 参加資格／スポーツ愛好者

▶ チーム構成／4人制で行う。1チーム8人以内。

※監督は選手を兼ねる事ができる。選手登録は、中学生以上としコート内に女性1人以上を必須とする。

※中学生・高校生だけの参加登録も可とするが、必ず保護者が同伴すること。

▶ 募集数／先着18チーム

▶ 申込方法／平賀体育館窓口受付にて備え付けの申込用紙に記入のうえ直接申し込みください。なお、電話・FAX・メール・郵送では受け付けできません。

▶ 申込期間／12月17日(火)～令和2年1月17日(金) 9:00～21:00

※12月23日・29日～令和2年1月3日・6日・14日は休館日となります。

▶ 問合せ／平賀体育館(平川市新館野木和18-1) ☎44-5010



有料広告

地球にやさしい  
情報化社会  
をめざして

since 1965

TEL 017-761-5303  
FAX 017-761-5313

**ACS** 株式会社 青森電子計算センター  
〒038-0031 青森市大字三内丸山393番地270

有料広告

有料広告

「てんちゃんのお店に」  
来て!聞いて!試して!

【聞こえのご相談はお気軽に!】 ■認定補聴器技能者

てんちゃんの **天賞堂** 認定補聴器 専門店

**補聴器センター**

場所はどこ? 弘前市代官町通り (パークホテルさん横) P有 ☎0172(33)5016

※出張サービスも行っています!!

有料広告



## 青森県立弘前高等技術専門学校 入校生募集案内

募集

- ▶ 定員／造園科15人、配管科20人
- ▶ 訓練期間／1年間
- ▶ 対象者／離職者、求職者
- ▶ 応募期間／令和2年1月6日(月)～  
2月7日(金)
- ▶ 申込み／最寄りのハローワーク
- ▶ 試験日／令和2年2月14日(金)
- ▶ 試験科目／作文、面接
- ▶ 問合せ／弘前高等技術専門学校  
☎32-6805

## 宴会の多い時期、料理は おいしく食べきろう！

おしらせ

これからの時期、忘年会・新年会などの宴会が多くなり、料理の食べ残しが多くなることが予想されます。宴会5箇条や、「3010(さんまるいちまる)運動」の実践により、食品ロスの削減とごみの減量に努めましょう。

### ▶ 宴会5箇条

- その1 出席者の性別や年齢などを店に伝え、適量注文に心がけましょう。
- その2 酒宴の席では、開始30分、終了10分など、席を立たずにしっかり食べる時間を作りましょう。
- その3 料理がたくさん残っているテーブルから、少ないテーブルへ料理を分けましょう。
- その4 幹事さんや司会者の方は、宴会中に「食べ残しのないように！」の声かけをしましょう。
- その5 食中毒の危険のない料理を持ち帰り用として折り詰めで注文するなど、食べ残しがない注文の工夫をしましょう。

### ▶ 問合せ／市民課 環境衛生係



## 県税納税証明書の交付申請 について

おしらせ

官公庁の入札参加資格審査申請、建設業許可申請、所得税確定申告、金融機関の融資申し込みなどのため、県税（法人県民税・法人事業税・地方法人特別税、個人事業税など）の納税額または未納額がないことの証明書が必要な方は、必要書類をご準備のうえ、窓口にお越しください。  
※納税して間もない時は、領収証書を提示してください。

納税証明書は、納税者の皆さまの大切な情報を証明するものですから、窓口でのご本人確認を厳正に行わせていただいています。ご理解とご協力をお願いします。

### ▶ 問合せ／中津地域県民局県税部

納税管理課 ☎32-1131 (内線229・279)

## パートタイム・有期雇用労働法 が施行されます

おしらせ

パートだから・・・、契約社員だから・・・、正社員と比べて基本給が少ない、賞与・手当の支給がないのは、「仕方がない」とあきらめていませんか？

令和2年4月1日に施行される（中小企業は令和3年4月1日適用）パートタイム・有期雇用労働法により、パートタイム労働者・有期雇用労働者は正社員との間の待遇差について事業主に説明を求めることができるようになります。

また、青森労働局では雇用形態にかかわらず公正な待遇の確保のための「特別相談窓口」を設置しています。

「特別相談窓口」、パートタイム・有期雇用労働法に関するお問い合わせは、青森労働局雇用環境・均等室へ。

### ▶ 相談対応時間／平日 8:30～17:15

☎017-734-4211



## 借金に関する相談窓口

相談

相談員が借金の状況などをお伺いし、必要に応じて、弁護士などの無料法律相談や、専門機関に引き継ぎを行います。相談は秘密厳守・無料。お電話での相談も可能です。

### ▶ 受付／月～金曜日

8:30～12:00、13:00～16:30

※祝日・年末年始を除く

### ▶ 場所／青森合同庁舎3階（青森市新町2-4-25）青森財務事務所

### ▶ 相談専用電話／☎017-774-6488

## 弘前圏域空き家・空き地 バンクに空家等を登録 しませんか？

おしらせ

弘前圏域空き家・空き地バンクとは、空家等を「売りたい、貸したい方（所有者）」の物件を「買いたい、借りたい方（利用希望者）」に紹介する制度で、弘前圏域定住自立圏の自治体（弘前市、黒石市、平川市、藤崎町、板柳町、大鰐町、田舎館村、西目屋村）と不動産団体、金融機関で運営しています。

### ○バンクにはこんなメリットがあります。

- ・物件所有者は物件を見てもらえる機会が増える
- ・利用希望者はバンクを介して物件を取得した場合は、リフォームなどの補助を受けることができるほか、バンクに参加する金融機関で物件購入などに利用できる住宅ローンの金利優遇を受けられる

### ○物件登録者にはQUOカードをプレゼント！

市ではバンクへの物件登録を促進するため、物件登録された方にQUOカード(3,000円分)をプレゼントしています。先着順となっていますので、検討している方はお早めにご登録ください。

なお、バンクに物件を登録したり、利用したりするためには申請が必要になります。手続き方法や必要書類など、詳しくはお問い合わせください。

### ▶ 問合せ／企画財政課 企画調整係



●市公式SNSで旬な話題をリアルタイムで!

広報で掲載しきれない写真やシティプロモーション活動など、日々発信しております。ぜひご覧ください♪

\\いいね!フォローよろしくお願いします!\\

facebook



twitter



instagram



募集

## 「ひらかわドリームアリーナ」オープン記念 ドリーム川柳コンテスト

現在建設中の「ひらかわドリームアリーナ」のオープンを記念して、「スポーツ」または「ドリーム」をテーマにした川柳(五・七・五)を募集します。

- ▶ 応募対象 / 平川市内の小学校児童4・5・6年生
  - ▶ 応募方法 / 専用の応募用紙に記入の上、各学校でとりまとめて提出となります。なお、市内在住で市外の学校へ通学している児童も申し込みができます。
  - ▶ 応募締切 / 令和2年1月31日(金)
  - ▶ 作品展示 / 令和2年3月29日(日) 9:00~16:00  
(ひらかわドリームアリーナ内観覧展示コーナーにて展示いたします。)
- ※応募作品全てを展示する予定ですが、応募数によっては、縮小させていただきます。
- ▶ 入賞 / 4年生の部、5年生の部、6年生の部それぞれ
    - ・最優秀作品1点
    - ・優秀作品5点
- ※入賞者には記念品を贈呈いたします。
- ▶ 問合せ / スポーツ課 推進係(ひらかドーム内) ☎43-0660



### 「スポーツ」のテーマ例

- ・自分がやっているスポーツなど
- ・観戦、応援しているスポーツなど
- ・種目、道具、ルール、マナー、気持ちなど
- ・ドーム、アリーナ、体育館、プールなど

### 「ドリーム」のテーマ例

- ・優勝、代表など
- ・オリンピック、パラリンピックなど
- ・〇〇ができるようになりたい など

※テーマ「ドリーム」は、スポーツに関する夢のことです。

## 国民年金通信 ~「令和元年分公的年金等の源泉徴収票」が送付されます~



### 源泉徴収票は確定申告で必要となります!

令和元年中に厚生年金・国民年金などの老齢または退職を支給事由とする年金を受け取られた方に、日本年金機構から令和元年分として支払われた年金の金額や源泉徴収された所得税額などをお知らせする「公的年金等の源泉徴収票」が送付されます。

「公的年金等の源泉徴収票」は**所得税の確定申告の際の添付書類**となりますので、申告を行うまで大切に保管してください。

なお、障害年金や遺族年金のみを受け取られた方は、障害年金や遺族年金が所得税の課税対象となっていないため、源泉徴収票は送付されません。

●送付時期 / 令和2年1月中旬から1月下旬にかけて順次送付されます。



詳しくは弘前年金事務所または国保年金課年金係にお問い合わせください。

[問合せ] 弘前年金事務所 ☎27-1339 国保年金課 年金係 ☎44-1111 (内線1255・1256)

有料広告

内科・消化器内科

# 花田医院

平川市尾上栄松286 TEL:0172-57-3528

日本内科学会 総合内科専門医  
日本消化器内視鏡学会 消化器内視鏡専門医 院長 花田 直之

当院では、日本人に多い胃腸のがんの早期発見のため、胃・大腸内視鏡検査を行っております。




ハンバーガー専門店の  
サプライズ  
パーティープラン



8 bits Dubois  
THE BISTRO

ユイトデュボワ 八幡崎店

平川市八幡崎松枝42-1 (営) 11:00~15:00 (休) 金曜日  
Tel・Fax 共通 0172-40-2838

目電柱で  
印で告  
すか



有料広告



## 検診のおしらせ 問 子育て健康課 健康推進係

### 特定健康診査・後期高齢者健康診査

平川市国民健康保険と後期高齢者医療制度に加入している方を対象に、1年に1回無料で受けられる健康診査を実施しています。個別検診は令和2年1月末まで実施しておりますので、まだ受診していない方は、ぜひこの機会に健診を受けましょう!

個別検診の受け方

- 健康診査受診券を準備する。  
 <国保の方> 特定健康診査受診券  
 <後期高齢者の方> 健康診査受診券  
 ※受診券がない場合は、子育て健康課で再発行できます。
- 受診したい医療機関に電話し、予約をする。  
 ※医療機関一覧は、2019年平川市健康カレンダーまたは受診券同封のチラシをご参照ください。
- 予約した日に以下のものを持参して受診する。  
 持 健康保険証 健康診査受診券

### 婦人科検診 問 平川市では、婦人科検診を保険証に関係なく、2年に1回、無料で受けることができます。

<検診項目>

- 子宮頸がん検診 (20歳以上の女性) / 内診など
  - 乳がん検診 (40歳以上の女性) / マンモグラフィ (乳房X線写真)
- ※令和2年3月31日までに20歳、40歳になる方も対象です。

個別検診の受け方

- 子育て健康課に連絡し、「平川市がん検診対象者証明書」を発行してもらう。  
 ※証明書の期限は、発行した月を入れて3か月です。  
 ※無料クーポン券 (対象者へ9月に郵送) で受診の場合、「証明書」は不要です。
- 受診したい医療機関に電話し、予約をする。  
 ※医療機関一覧は、証明書同封のチラシをご参照ください。
- 予約した日に以下のものを持参して受診する。  
 持 身分のわかるもの (保険証など)  
平川市がん検診対象者証明書  
 または無料クーポン券

※今年度の集団検診は終了しています。

## けんこう教室 問 高齢介護課 高齢福祉係

対象 / 65歳以上の方

### 介護予防教室 問 転倒予防を目的とした足腰の筋力アップのための体操教室に参加してみませんか。

場 所	実施日	時 間	申込先
特別養護老人ホーム緑青園	1月9日(木) 1月23日(木)	10:00 ~ 11:30	平賀在宅介護支援センター ☎44-6116
館田地区農業推進拠点施設	1班 / 1月8日(水) 1月22日(水) 2班 / 1月15日(水) 1月29日(水)	10:00 ~ 11:30	三笠在宅介護支援センター ☎44-8877
特別養護老人ホームさわやか園	1月4日(土) 1月18日(土)	13:00 ~ 15:00	在宅介護支援センターさわやか園 ☎43-5432
尾上地域福祉センター	1月14日(火) 1月28日(火)	10:30 ~ 12:00	尾上在宅介護支援センター ☎57-5351
碓ヶ関地域福祉センター	1月14日(火) 1月28日(火)	13:30 ~ 15:00	碓ヶ関在宅介護支援センター ☎45-2182

### 体力アップ運動教室 「体力・足腰の筋力アップ」「認知症予防」を目的とした初心者向けの楽しいプログラムなので、参加してみませんか。

場 所	実施日	時 間	申込先
平賀体育館	1月7日(火) 1月21日(火) 1月28日(火)	14:00 ~ 15:00	平賀体育館 ☎ 44-5010
B&G尾上体育館	1月8日(水) 1月22日(水) 1月29日(水)	14:00 ~ 15:00	



介護予防教室の様子

### 献血のおしらせ 問 子育て健康課 母子保健係 項 全血献血 日 1月22日(水)

場・時 ① 尾上総合支所 / 10:00 ~ 11:30 ② (株)日本マイクロニクス青森工場 / 13:00 ~ 16:00

持 献血カード(献血手帳) 本人確認書類(運転免許証など) ※本人確認書類は、前回までに提示していれば不要です。

## 母子のおしらせ

問 子育て世代包括支援センター（子育て健康課内）▷母子保健係、子育て世代包括支援係

### 子育て世代包括支援センター

妊娠期から子育て期まで、子育て世代の身近な相談窓口として、子どもを産み育てることを楽しいと実感できるようにお手伝いします。

### 乳幼児健康診査〔種別/対象/実施日/受付時間〕

- 4か月児健診/令和元年9月生まれ/1月21日(火)/12:20~12:40
- 1歳児健診/平成31年1月生まれ/1月15日(水)/12:10~12:30
- 1歳6か月児健診/平成30年6月生まれ/1月29日(水)/12:20~12:40
- 3歳児健診/平成28年6月生まれ/1月10日(金)/11:50~12:20

場 健康センター

持 母子健康手帳 バスタオル  
健康診査問診票 尿(3歳児のみ)



### すくすく広場/対 妊娠中、子育て中の方など 場 健康センター 日 1月16日(木) 要予約 ※前日締切。

時 ①10:00~11:30(体重測定、育児相談など) ②10:30~11:00(親子遊び) ③11:00~11:30(離乳食のお話と試食)  
※お好きな時間においでください。

持 母子健康手帳 筆記用具 バスタオル 小皿、スプーン(離乳食を試食する方)

### 母乳ケア/対 妊産婦の方で母乳育児を希望する方 場 健康センター 日 1月7日(火)・1月20日(月)・2月4日(火) 料 1回500円

時 ①10:00 ②11:00 ③13:00 ④14:00 要予約 ※各日・前日締切。 ※1日4人限定。

持 母子健康手帳 フェイスタオル2枚

### ぴれmamaのお産教室/対 妊婦さん 場 健康センター 日 1月9日(木) 時 10:00~11:30 要予約 ※前日締切。

持 バスタオル2枚 フェイスタオル1枚 母子健康手帳

### 産後mamaの子育て教室/対 生後3か月までの赤ちゃんがいる産婦さん 場 健康センター 日 1月23日(木) 時 13:30~15:30

要予約 ※前日締切。 持 バスタオル2枚 フェイスタオル1枚 母子健康手帳

### 母子健康手帳の交付

母子健康手帳交付時に、助産師より妊娠中の過ごし方、妊婦健診などの説明や相談を行っております。

場 健康センター 時 8:15~17:00

- 妊娠届出書(医療機関から発行) 妊婦連絡票(県内の医療機関を受診した方のみ)
  - 保険証(国保の場合のみ) 個人番号カードまたは通知カードと本人確認書類(運転免許証など)
- ※母子健康手帳の交付は、健康センターのみで行っております。

※妊婦以外の方が来所される場合は、委任状が必要になりますので、ご連絡ください。



## 相談・サロン・その他

**傾聴サロン**/こころが軽くなるおしゃべりサロンです。誰かとゆっくり話したい、悩みを聞いてほしいなど、あなたは誰かに聞いてほしいことはありませんか? 秘密は厳守します。どなたでも気軽にお越しください。養成講座で研修を積んだ傾聴ボランティアがあなたのお話をお聴きします。

日 1月8日(水) 時 13:00~15:00 ※時間内に随時。 場 健康センターふれあい交流室 問 子育て健康課 健康推進係

**とんぼの会**/精神疾患を抱える方の家族が自由に話し合い、学習しながら交流を深められるよう家族会を開催しております。

日 1月14日(火) 時 10:00~12:00 ※定例会は毎月第2火曜日に予定しています。 場 健康センター相談室③ ※日程・場所などが変更となる場合もありますので事前にお問い合わせください。 問 福祉課 障がい支援係

**困りごと相談**/最近食欲の低下やよく眠れない方、消費者金融からの借金にお悩みの方、親子関係でお悩みの方、振り込め詐欺や架空請求の被害でお困りの方など、司法書士、精神保健福祉士があらゆる相談に応じます。

日 1月15日(水) 時 18:00~19:20 要予約 ※1週間前締切。 場 健康センター相談室③ 申・問 子育て健康課 健康推進係

### 弘前保健所からのお知らせ ~各種相談・検査日程~ 申・問 弘前保健所 ☎33-8521

- ウイルス性肝炎検査/1月15日(水) 10:30~11:30 ●エイズ相談(即日検査・予約制)/1月15日(水) 17:30~18:30
- ※エイズ相談専用電話 ☎38-2389 ●精神保健福祉相談(予約制)/1月9日(木) 13:00~14:00 [相談・検査をお考えの方、詳細については弘前保健所までお問い合わせ、お申し込みください。]

## こんにちは赤ちゃん

大光寺	葉月 ちゃん	櫻田 健二
苗生松	奏音 ちゃん	秋田谷 透
本町	咲心 ちゃん	葛西 拓
唐竹	謙心 くん	相馬 智行
広船	一輝 ちゃん	外川 鈴弥
平田森	万冬 くん	北山 千秋
尾崎	星奈 くん	中嶋 浩一
町居	大遥 くん	古川 貴之
町居	珠楠 ちゃん	崎野 愛華
光城	桜介 くん	赤川 結
光城	頼桜 くん	渡邊 夏乃
金屋	萌加 ちゃん	福澤 幸治
猿賀	愛李 ちゃん	浅利 福祥
新山	結叶 くん	福士 達也

## 結婚おめでとう

柏木町	太田 皓大	黒石市	豊巻 優信
青森市	高田 菜緒	尾崎	木村里 美
小和森	對馬 勇気	金屋	成田 浩幸
つがる市	吉田 来夢	新山	古川 敦子
本町	今井 拓斗	弘前市	塩越 琳
五所川原市	館山 真依	高木	西谷 知亜季
本町	奈良 武士	新屋町	工藤 駿也
北津軽郡板柳町	澤野 亜也子	北津軽郡板柳町	小倉 二葉
弘前市	川村 洸太		
尾崎	長内 結香		

## お悔やみ申し上げます

柏木町	三浦 敏雄	64	尾崎	中嶋 勝雄	91
原田	岩渕 テツエ	92	尾崎	八木橋 一昭	64
原田	相馬 寛	72	尾崎	八木橋 はつゑ	74
小和森	今井 トキ	77	平田森	古川 清雄	69
館田	今井 義博	87	金屋	小野 ふじゑ	84
館山	對馬 俊道	83	金屋	小野 喜枝	91
苗生松	葛西 セツ	92	金屋	佐藤 路代	62
苗生松	小林 義廣	72	高木	田邊 康子	62
松崎	成田 スエ	96	尾上	今 忠一	91
沖館	田中 義秋	86	猿賀	工藤 信	97
唐竹	谷口 りさ	84	猿賀	清藤 眞一	74
唐竹	原田 ソノ	91	中佐渡	成田 ヌイ子	76
広船	工藤 一三	81	八幡崎	小林 良司	97
広船	工藤 隆雄	67	碓ヶ関	丸山 泰	72
広船	福士 晴夫	81			
広船	福士 三千明	78			
新屋	平川 清流	67			

10月中届け出

## 人のうごき／事故件数

### 11月末現在の人口と世帯数

※( ) は前月比。  
 人口…31,124人 (-2)  
 世帯数…12,016世帯 (+9)  
 女性…16,554人 男性…14,570人  
 転入…57人 転出…37人

### 11月の交通事故件数／交通事故…5件 (負傷者7人、死者0人)

### 11月の出動件数／火災出動…2件 救急出動…95件 救助出動…2件 その他…18件



## 夜間・休日納税窓口 ■12月の開設日■

【夜間】12月20日(金) 17:00～19:00  
 【休日】12月22日(日) 8:30～17:00

●場所／税務課 収納係 (本庁舎2階)

## ■今月の納期 ■ 納期限 1月6日(月)

- ・市県民税／第4期
- ・国民健康保険税／第6期
- ・介護保険料／第6期
- ・後期高齢者医療保険料／第6期



## 12月・1月の まちづくり懇談会の日程

皆さまがお住まいの地域に市長が出向き、意見を伺う「まちづくり懇談会」を次の日程で開催します。  
 ぜひ、ご近所お誘いあわせのうえご来場ください。

皆さまのご参加お待ちしております！



地区名	開催場所	開催日
南田中	南田中ふれあいセンター	12月19日(木)
杉館	杉館集会施設	1月9日(木)
猿賀	さるか交流館	1月16日(木)
新屋	新屋多目的集会所	1月23日(木)
荒田	荒田農業研修センター	1月30日(木)

※開催時間は18時30分から20時までの予定です。  
 ※都合により開催場所、開催日などが変更となる場合があります。

◆これまでのまちづくり懇談会の内容については、市役所本庁舎および尾上総合支所、碓ヶ関総合支所(公民館)、葛川支所でご覧になることができるほか、市ホームページで公開しています。【問合せ】総務課 広報広聴係 ☎44-1111 (内線1353)

so CUTE! HAPPY BIRTHDAY!

# 12月で1歳になる 我が家のアイドル

お子さんが満1歳になる保護者の皆様に案内をお出しし、その中で希望する方のお子さんのみ掲載しています。掲載をご希望される保護者の方は、案内に記載されている応募締切までにご応募していただくようお願いします。



なりた しょうご  
成田 翔悟 くん  
H30年12月6日 (柏木町)  
お姉ちゃんと沢山仲良  
く遊ぼうね!



さいとう あさひ  
齋藤 彩陽 くん  
H30年12月7日 (新屋町)  
これからも元気に育っ  
てね! 大好き♡



さとう れお  
佐藤 礼央 くん  
H30年12月12日 (大光寺)  
アヴェンタドールが大  
好き次男



やまだ はると  
山田 晴翔 くん  
H30年12月14日 (苗生松)  
これからも健康です  
く育ってね!



つしま そうご  
対馬 壮冴 くん  
H30年12月18日 (新屋)  
1歳おめでとう! 元  
気いっぱい大きくなあれ



かくた はると  
角田 悠仁 くん  
H30年12月31日 (猿賀)  
音楽大好き! 元気に踊  
る姿がかわいいよ♡



たんだい るか  
丹代 琉叶 くん  
H30年12月31日 (本町)  
すくすく大きくなって  
ね!



いまい かえで  
今井 楓 ちゃん  
H30年12月6日 (町居)  
1歳おめでとうニコニ  
コ笑顔が素敵で可愛い



きうち りん  
菊池 凜 ちゃん  
H30年12月10日 (光城)  
ニコニコりんちゃん大  
好きだよー!



ながお のあ  
長尾 希空 ちゃん  
H30年12月30日 (広船)  
すくすく元気に育っ  
てね! 大好きよ♡



スマートフォンアプリや  
パソコンで  
手軽に広報紙が読める!

アプリ



WEB



～ 職員採用試験追加募集のご案内 ～

# 平川市職員を募集します！

## ■募集人員

職 種	受験資格（日本国籍を有すること）	採用予定数
一般行政職 上級	大学卒業以上の学歴を有する方（令和2年3月までに卒業する見込者を含む）で、昭和60年4月2日以降に生まれた方	3人程度
一般行政職 障がい者	「障害者手帳など」の交付を受けており、次の要件を満たす方 ・高等学校または特別支援学校高等部卒業以上の学歴を有する方（令和2年3月までに卒業する見込者を含む）で、昭和60年4月2日以降に生まれた方 ・本人の責任において通勤手段（家族などによる送迎を含む）が確保でき、かつ、介護者なしで職務の遂行が可能なる方	1人程度

※大学とは、学校教育法に規定する大学（これに類するもので市長が認めるものを含み、短期大学を除く）を指します。

※「障害者手帳など」の要件は、次のとおりとします。

- ・身体障害者手帳または都道府県知事の定める医師（以下「指定医」）もしくは産業医による障害者の雇用の促進等に関する法律別表に掲げる身体障害を有する旨の診断書・意見書（心臓、じん臓、呼吸器、ぼうこうもしくは直腸、小腸、ヒト免疫不全ウイルスによる免疫または肝臓の機能の障害については、指定医によるものに限る）
- ・都道府県知事もしくは政令指定都市市長が交付する愛護手帳（療育手帳）または児童相談所、知的障害者更生相談所、精神保健福祉センター、精神保健指定医もしくは障害者職業センターによる知的障がい者であることの判定書
- ・精神障害者保健福祉手帳

## ■試験日・会場

- 第1次試験／令和2年1月19日(日)  
生涯学習センター（尾上総合支所）
- 第2次試験／令和2年2月2日(日)  
生涯学習センター（尾上総合支所）

## ■試験科目・内容

- 第1次試験

一般行政職 上級	教養試験（大卒程度）＋専門試験（行政）＋性格特性検査
一般行政職 障がい者	教養試験（高卒程度）＋事務適性検査＋性格特性検査

※障がい者の教養試験（高卒程度）は、英語の出題はありません。

- 第2次試験／全職種共通：作文試験＋面接試験

## ■合格発表

- 第1次試験／令和2年1月24日(金)
- 第2次試験／令和2年2月中旬

[問合せ] 総務課 人事係 ☎44-1111（内線1355・1356）

## ■試験申込手続

次の必要書類を令和2年1月7日(火)17:00までに本庁舎3階総務課人事係へ提出してください。

- 平川市職員採用試験申込書
- 平川市職員採用試験受験票
- 受験票返信用封筒（ご自分の宛先を明記し84円切手を貼付した長形3号封筒）

※申込書と受験票は、市役所本庁舎・尾上総合支所・碓ヶ関総合支所（公民館）に備え付けているほか、市ホームページからもダウンロードできます。

※郵送で申し込む場合は、申込期限当日の消印有効となります。

## ■試験案内

試験案内は、市役所に備え付けているほか、市ホームページに掲載しています。受験を希望する方は、**必ず試験案内で詳細を確認**してください。



## 今月の表紙 Cover of this month

今月の表紙は、料理研究家の栗原心平さんによる柏木農業高校特別授業での1枚です。アシスタントを務めた生徒との掛け合いや、教室にいる生徒や先生を巻き込んだトークもあり、和やかで楽しい授業となりました。「料理を作る時に大事なことは、誰かのために作ること」と貴重なメッセージを生徒に伝えてくださいました。

## 広報ひらかわ No.168 2019年12月15日発行

発行 平川市  
編集 総務部総務課広報広聴係

〒036-0104  
青森県平川市柏木町藤山25番地6  
TEL 0172-44-1111（代表）  
FAX 0172-44-8619  
HP <https://www.city.hirakawa.lg.jp/>  
作成部数 11,300部  
印刷経費 1部あたり28円



QRコード