

広報
No.195

ひらかわ
HIRAKAWA



春を 待ち望む

今月のPICK UP

- 8 平川市表彰
～受賞された方々をご紹介します～
- 11 令和4年平川市学生書初め大会
- 12 平川市と台湾台中市の交流



本庁舎



尾上総合支所



碓ヶ関総合支所

新年度の準備はお済みですか？ 各種手続きなどのお知らせ

新年度に伴い、引越するなど環境が変わる方も多いのではないでしょうか。引越などにより必要となる手続きをまとめてご紹介します！

TOPICS 01 異動シーズンに休日窓口を開設します

TOPICS 02 国民健康保険の手続きを忘れずにお願いします

TOPICS 03 上下水道の手続き、忘れていませんか？

TOPICS 04 引越の際は、忘れずに住民票を移しましょう

TOPICS 05 軽自動車の廃車・名義変更などについて

TOPICS 06 各種児童手当を受給される皆さんへ

TOPICS 01

異動シーズンに休日窓口を開設します

住所を変更する際には、
転入・転出の届けが必要です

例年、3月末から4月初めにかけて、住所変更をされる方が多くなります。そこで、転出・転入などの届出やそれに伴う事務手続きなどを休日も行えるように窓口を開設します。

●日にち 3月27日(日)、4月2日(土)、4月3日(日)

●時間 8:15～17:00

●場所 市役所本庁舎、健康センター

●取扱い業務

- ・住民異動の届出（転入、転出など）
 - ・戸籍の届出（出生、死亡、婚姻など）
 - ・印鑑登録
 - ・戸籍謄抄本、住民票、印鑑登録証明書などの交付
- ※パスポート・マイナンバーカード事務は除きます。

●開設窓口

本庁舎…市民課

※尾上総合支所、碓ヶ関総合支所、葛川支所は開設しません。

●取扱い業務

住民異動や戸籍届出に伴う各種関係手続き

●開設窓口

本庁舎…税務課、国保年金課、上下水道課
健康センター…福祉課、子育て健康課

… 休日窓口開設日

3月

日	月	火	水	木	金	土
		1	2	3	4	5
6	7	8	9	10	11	12
13	14	15	16	17	18	19
20	21	22	23	24	25	26
27	28	29	30	31		

4月

日	月	火	水	木	金	土
					1	2
3	4	5	6	7	8	9

【手続きの際の注意点】

- ・本人確認が必要な場合がありますので、運転免許証などの本人確認書類をお持ちください。
- ・手続きによっては、後日改めて市役所へおいでいただくことがあります。

【問合せ】市民課 市民係 ☎44-1111（内線1222）

TOPICS 02

国民健康保険の手続きを忘れずにお願いします

14日以内に
届け出ましょう！

住所変更される方、健康保険が変更になる方へ

職場の健康保険と違い、**国民健康保険の手続きは自分でしなければなりません**。加入の届出が遅れると、国民健康保険税は加入資格を得た月までさかのぼって納めなければなりません。

さらに、**保険証がない場合**、その間の**医療費は全額自己負担**になります。また、脱退の届出が遅れると、保険料(税)を二重に支払ってしまうこともありますので、必ず**異動のあった日から14日以内に**届け出ましょう。



国民健康保険の手続きチェックリスト

1つでも該当する方は、国保年金課または尾上・碓ヶ関総合支所市民生活課市民係で次の手続きをしてください。

加入の手続き

- 他の市区町村から転入した
(職場の健康保険などに加入していない場合) ※1※2
⇒ 必要な物：他の市区町村の転出証明書、身分証明書、マイナンバーのわかるもの
- 職場の健康保険などをやめた ※1※3
⇒ 必要な物：職場の健康保険などをやめた証明書、マイナンバーのわかるもの
- 職場の健康保険などの扶養から外れた ※1※3
⇒ 必要な物：職場の健康保険などの扶養から外れた日が記載された証明書、マイナンバーのわかるもの

脱退の手続き

- 他の市区町村へ転出する ※2
⇒ 必要な物：保険証、身分証明書、マイナンバーのわかるもの
- 職場の健康保険などに加入した ※4
⇒ 必要な物：国保と職場の両方の保険証、マイナンバーのわかるもの
※職場の保険証が未交付の場合は加入したことを証明するもの
- 職場の健康保険などの扶養となった ※4
⇒ 必要な物：国保と職場の両方の保険証、マイナンバーのわかるもの
※職場の保険証が未交付の場合は加入したことを証明するもの



その他の手続き

- 住所・世帯主・氏名が変わった ※1※2
⇒ 必要な物：保険証、身分証明書、マイナンバーのわかるもの
- 世帯を合併・分離した ※2
⇒ 必要な物：保険証、身分証明書、マイナンバーのわかるもの
- 大学など進学のために、他市区町村へ転出する ※2
⇒ 必要な物：保険証、身分証明書、在学証明書、マイナンバーのわかるもの
- 保険証をなくした
⇒ 必要な物：身分証明書、マイナンバーのわかるもの
- 保険証を破損した
⇒ 必要な物：破損した保険証、マイナンバーのわかるもの

※1 国民年金の手続きも必要ですので、年金手帳をお持ちください。 担当/国保年金課 年金係 ☎44-1111 (内線1255)

※2 事前に市民課で手続きが必要です。必要書類など、詳しくはお問い合わせください。 担当/市民課 市民係 ☎44-1111 (内線1221)

※3 国保加入の手続きは健康保険などの資格喪失日以降になります。事前に手続きされても保険証をすぐに交付できない場合がありますのでご了承ください。

※4 職場の保険証が未交付で、やむを得ず国保の保険証を使用して医療機関を受診される場合は、必ず医療機関の窓口で「健康保険の切り替え手続き中であること」をお伝えください。職場の保険証が交付されたら、その医療機関にも届出してください。

進学が決まったら

国民健康保険に加入している方が進学により平川市から他市区町村へ住所を変更する場合は、学生用保険証の手続きが必要です。転出届を提出したら、学生用保険証の届出をしてください。

必要なもの 学生であることが証明できるもの(在学証明書または学生証)、国民健康保険の保険証



学生用保険証とは？

平川市に住所のない方は、原則として平川市の保険証を使うことができません。

しかし、特例として、就学を理由に住所を変更し、平川市にいる扶養義務者が生計を維持している場合は、平川市が発行する学生用保険証を使うことができます。

※学生用保険証を使用できるのは「学生である期間」のみです。

[問合せ] 国保年金課 国保係 ☎44-1111 (内線1257)

学生用保険証をお持ちの方が卒業する場合は？

学生用保険証をお持ちの方が、卒業などにより学生でなくなる場合は、学生用保険証を返却し、進路に応じた手続きをすることになります。また、進学などにより、学生である期間が延長となる場合も手続きが必要となります。

学生用保険証をお持ちの方がいる世帯には、手続きの案内通知を3月中にお送りしますので、必要書類を確認のうえ、速やかに手続きをしてください。

TOPICS 03

上下水道の手続き、忘れていませんか？

上下水道の届出を忘れずにお願いします

次に該当する方は異動の届出が必要です。

- ① 上下水道を使い始める方
- ② 上下水道を止める方
- ③ 使用者名を変える方
- ④ 転居・転出・死亡などで、世帯の人数が変更になる方

※①・②の方は、前日までに届出をお願いします。
※異動の届出をしない場合、さかのぼって料金が請求されたり、前住所の料金が引き続き請求されたりします。忘れずに届出をお願いします。



●届出先

平賀・尾上地域	上下水道課（本庁舎1階）
碓ヶ関地域（上水道）	久吉ダム水道企業団
碓ヶ関地域（下水道）	上下水道課（本庁舎1階）

水道料金・下水道使用料のお支払いは口座振替が便利です！

一度お申し込みいただくだけで、水道料金・下水道使用料が毎月ご希望の口座から自動で引き落とされます。口座振替をぜひご利用ください。

※碓ヶ関地域の水道料金の口座振替については、久吉ダム水道企業団へお問い合わせください。

●取扱金融機関

- ・青森銀行 ・みちのく銀行 ・東奥信用金庫
- ・青い森信用金庫 ・東北労働金庫
- ・つがる弘前農業協同組合 ・ゆうちょ銀行
- ・津軽みらい農業協同組合

●申込方法

通帳と届出印をお持ちのうえ、取扱金融機関へお申し込みください。

●口座振替開始時期

お申込みから3～4週間ほどかかります。

口座振替日

毎月25日

※金融機関が休日の場合は翌営業日

【問合せ】 上下水道課 総務係 ☎44-1111（内線1126）、久吉ダム水道企業団 ☎48-2229

TOPICS 04

引越しの際は、忘れずに住民票を移しましょう

住民票は、選挙に投票することができる方の名簿である「選挙人名簿」への登録などにつながる大切な情報です。進学や就職などで引越しする際は、転入・転出の手続きを行いましょう。



Q 住民票を移したら、選挙の投票はどこでできるの？



A. 住民票を移してから3ヶ月を経過すると、引越し後の新しい住所地で投票することができます。3ヶ月を経過する前に選挙があった場合は、引越し前の住所地での投票となります。



※引越し前の住所地での投票は、引越し前の住所地に3ヶ月以上住んでいた必要があります。

※地方選挙では、当該選挙が行われる区域内で住所移転した場合に限られます。

Q 選挙の日に旧住所地に行けない場合は、投票できないの？

A. そんなときは、「不在者投票」ができます。「不在者投票」は仕事や旅行などで、選挙期間中、現住所地以外の市区町村に滞在している方も、滞在先の市区町村の選挙管理委員会で投票を行うことができる制度です。

※投票用紙などの郵送に時間がかかる場合がありますので、お早めの手続きをお願いします。

【問合せ】 選挙管理委員会事務局 ☎44-1111（内線1450）

TOPICS 05

軽自動車の廃車・名義変更などについて

軽自動車税（種別割）は、毎年4月1日現在の所有者に1年分の税金が課税されます。廃車・名義変更などの異動がある場合は届出が必要となります。なお、必要な書類などは車種ごとに異なります。

※軽自動車は公道の走行の有無にかかわらず、乗用装置（座席）が備えつけられている車両をお持ちの場合は課税の対象になりますので、ナンバープレート取得の届出が必要です。

1. 平川市または合併前の旧町村のナンバー（原動機付自転車など）の場合

● 手続場所

本庁舎税務課、尾上・碓ヶ関総合支所、葛川支所

● 持参する物

届出人の本人確認書類（運転免許証・マイナンバーカード・健康保険証など）、返納される場合はナンバープレート



2. 青森ナンバー（四輪軽自動車、126cc以上のオートバイ）の場合

● 手続場所 最寄りの軽自動車協会、自動車協会

（自動車協会での手続きには代行手数料がかかります。）

● 持参する物 車検証、新所有者の住民票または印鑑証明書

※車検証の所有者、使用者が異なる（所有権留保の場合、所有者が発行する書類など）が必要です。

※軽自動車協会、自動車協会の場所などにつきましては、市役所税務課にお問い合わせください。

軽自動車の廃車・名義変更などの申請に必要な書類（一般的なもの）

記載変更（名義変更）

旧所有者

- 車検証

新所有者

- 住民票または印鑑証明書

住所変更

- 車検証
- 住民票または印鑑証明書

返納（廃車）

- 車検証
- ナンバープレート
- 使用済自動車引取証明書（解体時のみ）

手続きに関するご不明な点は、直接、軽自動車協会へお問合せください。

- ・ 軽自動車協会青森事務所 ☎050-3816-1831
- ・ 社団法人 弘前自動車協会 ☎32-7237
- ・ 社団法人 黒石地区自動車協会 ☎53-2006

〔問合せ〕 税務課 住民税係 ☎44-1111（内線1242）

中南地域県民局からのお知らせ

自動車税（種別割）についてのお知らせ

住所が変わったら、自動車税（種別割）の変更届を提出しましょう

自動車税（種別割）の納税証明書は、原則として自動車検査証（車検証）に記載された住所にお送りしています。

転居などで住所が変わった場合は、運輸支局で住所の変更登録手続きをしなければなりません。事情によりすぐに住所の変更登録ができない場合は、中南地域県民局県税部へご連絡ください。

また、県ホームページからも届出することができます。

（<https://www.pref.aomori.lg.jp/soshiki/soumu/zeimu/top.html>）

ページ上段「自動車税種別割住所変更届」をご覧ください。

自動車税（種別割）を便利な口座振替に切り替えませんか？

自動車税（種別割）の納付は、便利で安全・確実な口座振替をご利用ください。

▶ 申込期限（令和4年度6月納期分）4月28日（木）

申込用紙は、各取扱金融機関・中南地域県民局県税部の窓口へ備え付けてありますので、お気軽にお問い合わせください。

※口座振替済の通知書（兼納税証明書）の送付は行われません。

〔問合せ〕 中南地域県民局県税部 納税管理課 ☎32-4341（直通）

TOPICS 06

各種児童手当を受給される皆さんへ

● 児童手当 支給時期… 6月、10月、2月 ※それぞれ前月分までの手当を支給。

中学校卒業まで（15歳に到達した日から最初の3月31日まで）の児童を養育している方に支給されます。支給額は児童の年齢や所得により決定されます。3歳になったときや、新年度となり中学生や高校生になったときなどに支給額が変更となりますので、あらかじめご了承ください。

※児童が施設に入所している場合や里親などに委託されている場合は、原則としてその施設の設置者が里親などに支給します。

※児童が進学などにより他市区町村へ転出する場合は、別居監護の届出が必要となります。



▶ 支給額（児童1人当たり月額）

年齢区分		所得制限未満の方	所得制限以上の方
3歳未満		15,000円	5,000円
3歳～小学生	第1・2子	10,000円	
	第3子以降	15,000円	
中学生		10,000円	

※「第3子」とは、高校卒業まで（18歳に達した日から最初の3月31日まで）の養育している児童のうち、3番目以降のお子さんをいいます。

< 公務員の方の手続きについて >

公務員は児童手当が勤務先から支給されます。公務員になったとき、公務員でなくなったとき、または独立行政法人などに出向したときは、その翌日から15日以内に市と勤務先に届出・申請が必要です。市と勤務先から手当を二重に受給することがないようにご注意ください。

● 児童扶養手当 支給時期… 「年6回・奇数月」に前月までの2か月分を支給。

父母の離婚・父または母の死亡や障がいなどによって、父または母と生計を同じくしていない18歳以下（心身に障がいがある場合は20歳に達するまで）の児童を養育している方に、手当を支給する制度です。ただし、所得制限があります。また、児童が児童福祉施設などに入所している場合や児童福祉法に規定されている里親に委託されている場合は支給されません。

▶ 支給額が4月から変更になります

対象児童	手当の全額を受給できる方	手当の一部を受給できる方
1人目	月額 43,070円	月額 43,060円～10,160円（所得に応じて）
2人目	上記金額に10,170円加算	上記金額に10,160円～5,090円加算（所得に応じて）
3人目以降 （1人につき）	上記金額に6,100円加算	上記金額に6,090円～3,050円加算（所得に応じて）

※現在受給している公的年金の額が児童扶養手当の額よりも低い場合は、差額分の児童扶養手当を受給できますので、事前にお問い合わせください。

● 特別児童扶養手当 支給時期… 4月、8月、11月 ※それぞれ前月分までの手当を支給（11月は8月～11月分）。

身体または精神に法令で定められた程度以上の障がいのある、または重い内科的疾患のある、20歳未満の児童を養育している方に支給されます。



▶ 支給額が4月から変更になります

障がいの程度が1級の場合	月額52,400円
障がいの程度が2級の場合	月額34,900円

各種手当に関する詳しい手続きについては、下記までお問い合わせください。

【問合せ】 子育て健康課 子ども支援係 ☎44-1111（内線1151）

環境標語の優秀作品を紹介します



市ではごみを少しでも減らし、エコや環境への意識を高めようと市内小学校4、5、6年生を対象として、平川市ごみゼロキャンペーンの環境標語を募集しました。

エコや環境に対する高い意識が表れた作品が多数応募され、教育長ら5人による厳正な審査の結果、応募作品4年生128作品、5年生137作品、6年生83作品の全348作品から優秀作品60作品が選ばれました。

柏木小学校

- 5年 工藤 悠太 資げんには 限りがあるから 大切に
- 5年 今井 月愛 買い物は れいぞうこを見て 出かけよう
- 5年 木村 晏 食品を 残さず食べて 未来へと
- 5年 木村 倅大朗 ごみへらす 地球のために 3R
- 5年 伊藤 沙綾 分別で うまれ変わって また会おう
- 5年 渡辺 遙斗 節電だ 家族仲良く 一部屋に

小和森小学校

- 4年 百田 諄聖 リサイクル 家も心も スッキリだ
- 4年 福士 葵 リサイクル 二回使えて うれしいな
- 4年 葛西 勇良 食べ物も すてられちゃうと かわいそう
- 4年 今井 奏 食べ物も ぜんぶ食べたなら それもエコ
- 4年 小山内 昊助 リサイクル ゴミのしよう来 考えて
- 4年 植村 陸斗 テレビ消す ちよつと気をつけ 電気エコ
- 4年 山下 颯大 ゴミへらし えがおふやして けんこうに
- 4年 中江 竜太郎 はじめよう 未来のために できること
- 5年 山本 圭真 リサイクル 未来へ送る メッセージ
- 5年 工藤 琥珀 温暖化 なくして目指す よい未来
- 5年 赤平 菜桜 ゴミの山 積み上がる前に やめましょう
- 5年 成田 蝶唯 多くない? その水ちゃんど 飲みきれぬ?
- 5年 鈴木 悠里子 スーパーへ ガソリンたよらず 歩こうよ!!
- 5年 松本 粹 食べものは 量を考え 買いましょう
- 5年 佐藤 優奈 むだ使い しないで電気 ちゃんとけそう
- 6年 芳賀 一進 エコバック 地球を守る 第1歩
- 6年 成田 伊吹 ポイ捨ては 人の心の 感じ方
- 6年 福沢 颯亮 できるだけ 自動車よりは 自転車
- 6年 秋元 星凜 環境も 未来も守る 4R
- 6年 石岡 穂乃和 ポイ捨ては 地球もこころも よごしてる
- 6年 鳴海 唯愛 つかえるよ いろんなやり方 考えて

大坊小学校

- 5年 渡邊 真翔 電気けす 地球は明るく 『節電』を
- 5年 齋藤 珀人 買い物は ぼくの出番だ エコバック
- 5年 中畑 蓮介 すてようか それまだ使える 再利用
- 6年 齋藤 宙 ロス防ぎ 食べる分だけ 盛り付ける
- 6年 栗林 桃 チロチロと こぼれるじゃ口 キュッと閉める
- 6年 鈴木 來翔 CO2 みんなで削減 いい環境

松崎小学校

- 4年 對馬 叡真 フードロス ぼくが食べると 少しへる
- 4年 中田 巧明 ポイ捨てで 海がよごれて 魚へる
- 4年 佐藤 心菜 リサイクル できることから やってみよう
- 4年 古川 月 いつまでも きれいなちぎゅう 守りたい
- 4年 對馬 彩人 かさねぎし 気温を一度 さげようか
- 5年 今井 柚紀 リサイクル だれかに幸せ 届けよう
- 5年 古川 いろは 食べ物も 残さず食べると ごみ減少
- 6年 佐藤 花音 それまいね 声かけて減らせ ポイ捨てを
- 6年 前川 隆介 まあいいや その心が もうまいね
- 6年 今井 芽衣 今捨てた? ゴミはごみ箱 わかるでしょ
- 6年 古川 椎真 ちよつと待て 捨てる前には 確認を
- 6年 古川 永流 リサイクル みんなの命を 救うもと

竹館小学校

- 4年 一戸 琉生 リサイクル 分別しよう 思いやり
- 4年 小野 笑琉 お買いもの 手元はいつも マイバック
- 4年 内山 希美 ピンチだよ 自然ふやそう 今すぐに
- 5年 長尾 皇佑将 地球への 感謝を込めて リサイクル
- 5年 木村 希音 感謝して 残さず食べよう 食品ロス

猿賀小学校

- 4年 古川 星河 ポイすては 自分じしんを よごして
- 4年 工藤 有悟 温暖化 あなたのゴミで すすんでる
- 4年 工藤 龍聖 しげんゴミ ぼくはわかるぞ ちぎゅうのため

碓ヶ関小学校

- 5年 田中 優雅 そのきよりは 車じゃなくて 自転車
- 5年 佐々木 拳汰 魚介類 プラスチックが 天敵だ
- 5年 山田 琉人 にごる海 今から変えられる 青い海
- 5年 佐々木 佑都樹 フライパン 油をふいて 洗います
- 6年 山田 大稀 温暖化 進めているのは 私たち
- 6年 山田 隼士 止められるのも 私たち
- 6年 葛西 優里 全員で 心がけよう 節水を
- 6年 葛西 優里 ごみ減量 マイバックもち お買い物

平川市表彰

受賞された方々をご紹介します



令和3年度平川市表彰式は新型コロナウイルス感染症の感染拡大防止の観点から開催が中止となりましたが、各分野で活躍し受賞された方々をご紹介します。

表彰条例に基づく表彰

功労表彰

●福士 明好（碓ヶ関）…スポーツ推進委員として永年にわたり生涯スポーツの振興に寄与された功績

善行表彰

●岸 尚幸（碓ヶ関）…永年にわたり消防団員として従事され消防防災活動に尽力された功績

●葛西 厚平（町居）…永年にわたり消防団員として従事され消防防災活動に尽力された功績

●安藤 敏典（三戸郡五戸町）…多額の金品を寄附され観光振興の発展に寄与された功績

●長谷川 義榮（神奈川県川崎市）…多額の金品を寄附され社会福祉の発展に寄与された功績

●渡邊 祐太郎（神奈川県横浜市）…多額の金品を寄附され観光振興の発展に寄与された功績

●株式会社日本マイクロニクス（東京都武蔵野市）…多額の金品を寄附されまちづくりの発展に寄与された功績

●北村技術株式会社（弘前市）…多額の金品を寄附されまちづくりの発展に寄与された功績

●広船りんご支会（広船）…りんご生産技術の向上

に努められ令和3年度青森県りんご品評会団体の部において農林水産大臣賞を受賞し全国に平川りんごの名声を高められた功績

●広船りんご支会（広船）…りんご生産技術の向上に努められ令和3年度青森県りんご立木品評会集団の部において農林水産大臣賞を受賞し全国に平川りんごの名声を高められた功績

●岩淵 聖（原田）…りんご生産技術の向上に努められ令和3年度青森県りんご品評会葉とらずの部において青森県知事賞を受賞し全国に平川りんごの名声を高められた功績

●桑田 力（広船）…りんご生産技術の向上に努められ令和3年度青森県りんご立木品評会個人の部において青森県知事賞を受賞し全国に平川りんごの名声を高められた功績

●対馬 俊一（柏木町）…永年にわたり民生委員児童委員として社会福祉の増進に寄与された功績

●佐々木 昌子（碓ヶ関）…永年にわたり民生委員児童委員として社会福祉の増進に寄与された功績

●岸 修（碓ヶ関）…永年にわたり保護司として社会福祉の増進に寄与された功績

教育委員会表彰規則に基づく表彰

功労表彰

●神田 昌彦（弘前市）…小学校教諭として、エネルギー環境教育・科学教育の振興に尽力された功績

スポーツ表彰 [小学校]

●【柏木小】

・工藤 光桜／第27回東北小学生バドミントン大会5年生以下女子ダブルス…第3位

・工藤 遙桜／第22回ダイハツ全国小学生ABCバドミントン大会青森県予選会シングルス（1・2年生）男子の部…第1位

●【平川市ソフトテニススポーツ少年団】

・宮川 遼久／第10回東北小学生選抜春季ソフトテニス大会男子4年生以下の部…第2位

・若松 琳音／第16回青森県ジュニアオープンソフトテニス大会U12男子…第1位

●【平賀東・竹館SBC】

内山 翠、進藤 瑠心、水木 希蒼、中嶋 和都、小笠原 奈子、相馬 彩葉、齋藤 暖、佐野 梨愛、外川 心啓、葛西 芦彩、古川 詩乃／第35回全日本小学生男子・女子ソフトボール大会青森県予選会…第1位

●【平川ジュニアソフトボールクラブ】

高橋 結唯、鳴海 心都、丹代 真優、澤田 紫、工藤

湖々、小田切 菜摘、佐藤 愛羅、高橋 舞、山口 瑠琉
／令和2年度春季全日本小学生女子ソフトボール大会
青森県予選会…第1位

●【日本空手協会平賀支部】

- ・佐藤 颯、三浦 陽斗、今井 大雅／文部科学大臣杯
第63回小学生・中学生全国空手道選手権大会小
学生高学年男子組手団体…8位以内
- ・三浦 伊織／第47回青森県少年空手道大会小学1
部団体組手…第1位
- ・佐藤 迅／県民共済杯第29回日本空手協会青森県
空手道選手権大会小学1年男子組手の部…第1位
- ・今井 嘉恵愛／県民共済杯第29回日本空手協会青
森県空手道選手権大会小学2年女子組手の部…第
1位
- ・澤田 心輝／県民共済杯第29回日本空手協会青森
県空手道選手権大会小学高学年男子組手団体の部
…第1位
- ・齊藤 蓮／県民共済杯第29回日本空手協会青森県
空手道選手権大会小学高学年男子形団体の部…第
1位

●【春藤新体操クラブ】

宮川 紗渚／青森県ジュニア新体操選手権大会女子
個人競技Sクラス（小学校1～2年生）個人総合…
第1位

●【尾上JVC】

佐藤 愛羅、高坂 穂乃、高坂 怜央、松本 心陽、
松本 心／第4回B&G財団会長杯小学生バレーボ
ール大会…第1位

[中学校]

●【尾上中】

- ・原田 真有和／第42回東北中学校陸上競技大会共
通女子砲丸投…第2位
- ・泉 思依、高橋 春奈、澤田 美華、松田 陽、福士
心泉、工藤 柚亜、小山内 優和、工藤 陽咲、齋藤
心悠／第31回東北中学校男子・女子選抜ソフト
ボール大会…第2位
- ・一戸 怜良、山口 愛友実、小田桐 月海、小野 舞、
工藤 桃々、奈良 珠希、佐藤 綺蘭、工藤 陽向／第
72回青森県中学校体育大会夏季大会新体操女子
団体…第1位
- ・小山内 琉唯、工藤 僚斗、佐藤 功琉、佐藤 蒼依、
清藤 壮太、村上 大心、樋口 龍之輔、成田 大輔、
西谷 綴生、寺嶋 琉聖、一戸 汰希虎、工藤 滉太
／第72回青森県中学校体育大会夏季大会バレー
ボール競技男子…第1位
- ・工藤 侑良、工藤 碧華、西谷 春香、澤田 唯加、

大里 陽芽乃、冨田 紗輝、一戸 夢珠、藤田 世愛、
福士 陽彩、下山 愛央依、工藤 光莉、松本 心乃
／第72回青森県中学校体育大会夏季大会バレー
ボール競技女子…第1位

- ・齋藤 玲吉、水木 洸、松田 拳弥、長利 明歩、木
村 匠瑛、高江洲 俊佑、若松 稀良、鳴海 獅苑／
第72回青森県中学校体育大会夏季大会ソフトテニ
ス競技男子団体…第1位

●【平賀西中】

- ・竹村 瑠稀愛／第22回東北ジュニアシングルスソフ
トテニス大会中学校1年生女子の部…第1位
- ・奈良岡 里穂、古川 心優、芳賀 蓬、相馬 凜、鳴
海 佑奈、齋藤 倫沙／第31回東北中学校男子・女
子選抜ソフトボール大会…第2位
- ・尾崎 花音／第16回青森県ジュニアオープンソフト
テニス大会U14女子の部…第1位
- ・對馬 煌河／第72回青森県中学校体育大会夏季大
会共通男子400m…第1位
- ・今井 きら／第76回国民体育大会陸上競技青森県
選手選考会女子少年B走幅跳…第1位
- ・中嶋 璃果／第67回全日本中学校通信陸上競技青
森大会女子共通200m…第1位
- ・伊藤 希々花／第72回青森県中学校体育大会夏季
大会1年女子1500m…第1位（大会新）

●【平賀東中】

- ・工藤 優羽、須藤 愛心、阿部 結、水木 華菜、小
笠原 南美、吹田 美結、齋藤 瑠莉亜、内山 古都、
八木橋 海愛、工藤 夕奈、佐藤 ほほら、安達 沙白、
中田 杏、山内 紬、外川 心晴、佐藤 未空／第48
回東北中学校女子ソフトボール大会…第1位
- ・小田桐 美妃／第72回青森県中学校体育大会夏季
大会女子四種競技…第1位
- ・原田 純希、野里 怜央、進藤 楽莞、谷口 仁太、
齋藤 陸斗、對馬 治樹、長尾 前汰、中田 羽琉、
内山 瑛太、古川 悠馬、外川 陽悠、内山 堅心、今
井 峰海、古川 蒼二郎、長尾 大翔、白取 翔、工
藤 大起、丹代 結惟、丹代 昊、中田 大吉／第38
回全日本少年軟式野球大会青森県予選…第1位

●【弘前学院聖愛中】

齊藤 芯／第29回全国中学生空手道選手権大会青
森県予選会男子団体組手…第1位

●【平川市ソフトテニススポーツ少年団】

工藤 葵／第22回東北ジュニアシングルスソフトテニ
ス大会中学校2年生女子の部…第3位

●【日本空手協会平賀支部】

古川 麻椰／県民共済杯第29回日本空手協会青森県
空手道選手権大会中学3年女子組手の部…第1位

[高等学校]

●【柴田学園高校】

- ・小田桐 かのん、白取 しゅう、島貫 菜々美、中田 花、
対馬 彩巴／第16回東北高等学校女子ソフトボ
ール競技大会…第3位
- ・対田 朋香／第74回青森県高等学校総合体育大会
ソフトボール競技…第1位

●【尾上総合高校】

- 福井 海、葛西 星空、白川 慶将／第71回青森県高
等学校定時制通信制総合体育大会バスケットボール
競技男子…第1位

●【柏木農業高校】

- ・齋藤 佳生／第20回青森県ウエイトリフティング選
手権大会男子81kg級…第1位（県高校新記録）
- ・鎌田 翼／第20回青森県ウエイトリフティング選
手権大会男子61kg級…第1位
- ・今井 瞳来／第20回青森県ウエイトリフティング選
手権大会女子55kg級…第1位（県高校新記録）

●【弘前実業高校】

- ・竹村 華瑠、齋藤 琉壱／第56回青森県高等学校ソ
フトテニスインドア大会男子団体…第1位
- ・山賀 滉己、樋口 拓海／第66回青森県高等学校ソ
フトテニス新人大会男子個人…第1位
- ・石澤 葵音／第66回青森県高等学校ソフトテニス
新人大会男子団体…第1位
- ・栗林 太郎／第70回青森県秋季陸上競技選手権大
会男子混成八種競技…第1位

●【弘前学院聖愛高校】

- 木村 光佑、葛西 倅生／第103回全国高等学校野球
選手権青森大会…第1位

●【青森明の星高校】

- ・船水 日和／第34回東北高等学校空手道選抜大会
女子団体組手…第3位
- ・船水 明莉／第74回青森県高等学校総合体育大会
空手道競技女子個人組手…第1位
- ・成田 匠汰／第74回青森県高等学校総合体育大会
空手道競技男子団体組手…第1位



[社会人]

●【平川愛弓会】

- 松田 智行（金屋）／第72回全日本男子弓道選手権
大会（天皇盃）近的競技…第2位

●【平川市スポーツ協会】

- 滝本 正喜（大光寺）／第9回東北シニアカーリング
選手権大会男子の部…第3位

●【平川市ウエイトリフティング協会】

- ・工藤 慎（小和森）／第20回青森県ウエイトリフティ
ング選手権大会男子96kg級…第1位
- ・三浦 マトイ（沖館）／第20回青森県ウエイトリフ
ティング選手権大会男子+109kg級…第1位



文化奨励賞

- 内山 泉美（竹館小）、原田 彩葉（同）、小野 愛
莉（同）／令和2年度わたしたちのくらしとエネルギー
かべ新聞コンテスト日本エネルギー環境教育学会特
別賞

- 阿部 向日葵（竹館小）／第51回世界児童画展…
文部科学大臣賞

- 成田 実紗（平賀東中）／2021産経ジュニア書
道コンクール…産経新聞社賞

- 駒井 ふたば（尾上中）／（公財）生命保険文化
センター第58回中学生作文コンクール…都道府県
別賞1等

- 対馬 愛佳（弘前大学附属中）／第67回全国少年
新春書道展…特選

- 武田 和士（弘前南高校）／第42回よみうり写真
大賞中高生フォト部門…1席

- 福島 明織（碓ヶ関小）／第8回「東奥日報の記
事できがそう!まるごとふるさと青森県」1・2年生
の部…グランプリ

- 山口 直篤（浪岡養護学校）／第18回東奥少年少
女文芸大会詩部門小学校4～6年…入選一席



令和4年 平川市学生書初め大会 入賞おめでとうございます



特別賞



平川市長賞 對馬 愛佳 (弘前大学附属中3年)
 平川市議会議長賞 成田実紗 (平賀東中2年)
 平川市教育長賞 古関 武吏 (金田小3年)
 北門書道会賞 對馬 瑠政 (金田小5年)
 日本教育書道会賞 對馬 玄翔 (松崎小5年)
 青森県書道連盟賞 高桑 美智子 (松崎小6年)
 平川市連合書道会賞 赤平 菜桜 (小和森小5年)
 平川市学校長会長賞 工藤 真子 (金田小3年)
 平川市連合PTA会長賞 山谷 日向子 (弘前大学附属小4年)

平川市文化協会会長賞 成田 一路 (平賀東小2年)
 平川市商工会会長賞 船水 麻央 (金田小3年)
 JA つがる弘前組合長賞 工藤 庵史 (松崎小4年)
 JA 津軽みらい組合長賞 杉澤 由奈 (小和森小2年)
 平川市児童館長賞 下山 悠希 (金田小1年)
 東奥日報社賞 工藤 七華 (弘前南高校2年)
 陸奥新報社賞 中嶋 優心 (弘前大学附属中1年)
 津軽新報社賞 両角 明莉 (柏木小6年)
 きづや西林堂賞 工藤 湖々 (猿賀小6年)

特 選



工藤 翔野 (猿賀小1年)
 工藤 和優 (金田小2年)
 山口 絢音 (金田小2年)
 八木澤 春瀬 (金田小2年)
 藤田 叶真 (金田小2年)
 佐藤 皇輔 (金田小2年)
 竹内 陽樹 (小和森小2年)
 竹浪 寛人 (小和森小2年)
 天内 彩樺 (金田小3年)
 浅利 龍晴 (金田小3年)
 中嶋 真慈 (平賀東小3年)
 福井 桜子 (松崎小3年)
 工藤 和奏 (柏木小3年)
 石山 暁 (柏木小3年)
 小田桐 佑衣 (石川小3年)
 花田 芽愛 (松崎小4年)

乗田 七碧 (大坊小4年)
 對馬 蒼 (小和森小4年)
 工藤 沙綾 (柏木小4年)
 佐藤 心菜 (松崎小4年)
 平川 陽翔 (松崎小4年)
 山本 彩乃 (猿賀小4年)
 古関 明桜 (金田小5年)
 小山 桜花 (小和森小5年)
 駒井 ゆずは (金田小5年)
 工藤 愛俐 (金田小5年)
 内山 織瑚 (金田小5年)
 坂本 香凜 (猿賀小5年)
 今井 柚紀 (松崎小5年)
 天内 紀稀 (金田小5年)
 福原 李媛 (小和森小6年)
 今井 友美 (松崎小6年)

今井 芽衣 (松崎小6年)
 小田桐 李華 (猿賀小6年)
 吉川 美乃里 (松崎小6年)
 岩淵 美紅 (金田小6年)
 森山 茉優 (金田小6年)
 乗田 七乃波 (田舎館小6年)
 武田 凜乃 (平賀西中1年)
 山田 武蔵 (碓ヶ関中1年)
 山谷 耀子 (平賀西中1年)
 両角 日和 (平賀西中2年)
 駒井 和 (尾上中2年)
 後藤 萌々子 (尾上中2年)
 岩崎 綺華 (碓ヶ関中3年)
 駒井 ふたば (尾上中3年)
 松田 和佳 (尾上中3年)
 工藤 大雅 (東奥義塾高2年)

[問合せ] 平川市連合書道会 西谷昇仙 ☎57-2519

有料広告

平川市小和森に新たな葬祭ホール

ゆうネットホール平川



ゆうネットホール平川

西谷造花店 平川市原大野43-1 (尾上駅前)
TEL:0172-57-2677




広報ひらかわに広告を掲載しませんか？

- 発行日 毎月15日 (発行日が休日の場合は前後の平日)
- 発行部数 11,300部/月
- 掲載料 縦44mm×横 84mm カラー…20,000円
縦44mm×横179mm カラー…40,000円

※詳細につきましては市ホームページをご覧ください。
 [問合せ] 総務課 広報広聴係 ☎44-1111 (内線 1353)



♥ 平川市と台中市の交流のはじまり



平川市が台中市と交流していることを知っていますか？市内には、10年以上前から台湾のファームステイを受入れしている団体があります。また、平川市には台湾人が好む温泉やフルーツが豊富にあります。これらをきっかけに、また県からの提案もあり、平成28年12月に「青森県・平川市・台中市」の三者で交流協定を締結し、交流がスタートしました。

♥ 台中市ってどんなところ？



台湾中部に位置する台中市は、面積2,214km²、人口約281万人で、台湾第二の大都市といわれています。

最低気温が冬でも15℃前後と温暖な気候に恵まれており、「台湾の人が住みたい都市ナンバー1」に選ばれたこともあります。

♥ こんな交流をしました！

台中市で毎年2月に開催されるランタンフェスティバルに参加し、平川ねぶたをはじめ、青森県と平川市の観光PRをしています。地元のメディアや市民のSNS発信により、台湾での知名度の向上が図られています。

台湾からは、ファームステイのほか、温泉関係者や大学関係者、インフルエンサーが訪れ、交流を深めました。



♥ 交流の成果はこんなところにも♪



毎年11月～2月に平賀駅前に飾っている台湾提灯は、台中市政府の方に紹介してもらった提灯店がきっかけで、美しいデザインに惹かれて導入を決め、様々な色を混ぜて設置しました。

とてもきれいな仕上がりとなり、今では平川市の冬の名所のひとつとなりました。

♡ 台中市オリジナルグッズをプレゼントします！

この度、台中市からオリジナルグッズをいただきました！市では、このグッズを市民の皆さまに抽選でプレゼントしますので、ご希望の方は次のとおりご応募ください。

■応募方法

氏名、住所、電話番号、希望するコース（第3希望まで）を記載し、メール、FAX、はがき、窓口申込のいずれかでご応募ください。 ※電話では受付していません。

■応募期限

4月20日(水)まで

※はがきで応募する場合は当日消印有効です。

■応募コース・当選人数

- ・Aコース/マスク3枚、観光地ポストカード1組…100人
- ・Bコース/しおり、手書きポストカード各1組…40人
- ・Cコース/タピオカトートバック…20人

■注意事項

- ・応募対象者は平川市内に住所を有する方に限ります。
- ・一住所につき当選者は一人となります。
(応募者が少数の場合を除く)
- ・当選発表は商品の発送をもって代えさせていただきます。

[問合せ] 商工観光課 観光誘客係 ☎44-1111 (内線2184)

【応募先】

メール：shoukougankou@city.hirakawa.lg.jp

FAX：43-5005

はがき：〒036-0242 平川市猿賀南田15-1

平川市 経済部 商工観光課 宛

窓口：本庁舎 市民課 市民係

尾上総合支所 商工観光課

碓ヶ関総合支所 市民生活課 市民係

Aコース



Bコース



Cコース



平川ねぶたぬり絵コンテスト 応募作品の展示会を開催します

平川市尾上地域にぎわい創出事業実行委員会では、コロナ禍でねぶたまつりが開催できなかったため、少しでもねぶたに触れてほしいという思いから、「平川ねぶたぬり絵コンテスト」を開催しました。

応募いただいた354作品の中から、計36作品を入賞作品として選定し、下記の日程で全応募作品の展示会を開催します。

展示期間：4月10日(日)まで

展示場所：イオンタウン平賀店

[問合せ] 平川市尾上地域にぎわい創出事業実行委員会
(事務局：平川市観光協会) ☎40-2231

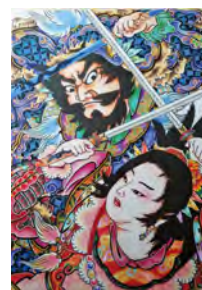
【最優秀作品】

◆幼児の部



青森市 工藤瑞子

◆一般の部



青森市 館野澄麗

◆小学生の部



平川市 對馬瑠政

長尾市長 3期目がスタート！

任期満了に伴う平川市長選で長尾忠行氏が無投票で市長に再選されました。任期は令和4年2月5日から令和8年2月4日までの4年間となります。

2月7日に職員らに出迎えられながら、市役所本庁舎へ登庁し、市政3期目のスタートを切りました。

市民本位の政策を

就任式では、「新型コロナウイルス感染症対策、公共施設の長寿命化、人口減少社会への対応など、取り組むべき課題がまだある。滞ることなく政策を前に進めるため、一致団結して取り組んでほしい。市民本位、現場主義、情報共有、対話の向上、新しいことへのチャレンジを忘れずに、また4年間頑張らしましょう」と3期目の抱負を語りました。



プロフィール

長尾 忠行（ながお ただゆき）

1949年3月、旧平賀町生まれ。

東京農業大学農学部卒。平賀町議会議員を経て青森県議会議員（第76代議長を務める）。広船地区在住。趣味は読書と野球など。好きな言葉は「我以外皆我師」。

本庁舎の東側出入口が 使用できなくなります

新本庁舎建設に伴う外構工事に着手するため、現本庁舎の東側出入口が使用できなくなります。休日や夜間にご用のある方は、右図の1階入口をご利用ください。工事期間中はご不便をおかけしますが、ご協力をお願いします。

【通行止め期間】

4月1日（金）～7月31日（日）

【問合せ】 施設建築課 施設建築第2係
☎44-1111（内線2236）



市公式 SNS はもうご覧になっていますか？

市では、市の知名度向上・魅力発信の為、日々プロモーション活動を行っています。SNSでは、より旬な情報や楽しい話題を随時発信していますので、SNSをご利用の方は、ぜひご覧ください。

担当の励みにもなりますので、フォロー、いいね！、シェアをよろしく願いいたします。

【問合せ】 総務課 広報広聴係 ☎44-1111（内線1353）



Twitter ツイッター

アカウント名 @promo_Hirakawa



Instagram インスタグラム

アカウント名 @nostalgic.city.hirakawa



Facebook フェイスブック

アカウント名 @nostalgic.city.hirakawa

スポーツ協会
だより

子ども体操教室



マット運動・鉄棒・跳び箱を中心に
行っており、幼児から低学年の子ども
が多く、前転・倒立・逆上がり・開脚
跳びなど、跳ぶ・回るといった基本動
作が多く取り入れられた技を練習して
います。また、高学年になるとバク転
や前方宙返りなど高難度の技の練習
も行っています。その他に、ボール運動・縄跳びなど様々な運動を
しています。楽しく運動能力の向上と技を磨いていきましょう！

- 対象 / 5歳～小学6年生
- 活動場所 / B&G尾上体育館
- 活動日時 / 水曜日…16:30～17:30
土曜日…10:30～11:30
- 会費 / 月3回 3,000円 (入館料込み)

詳細については、下記お問合せまで気軽にご連絡ください。

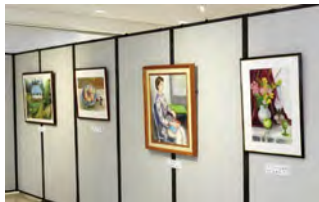
たくさんのご参加、お待ちしております。

【問合せ】 B&G尾上体育館 ☎57-4633

文化協会
だより

平川市美術会会員展

会員13人による版画・
日本画・水彩画・油彩画
の作品を展示していま
す。



感染症の状況が許せば、
4月17日(日) 15:00～

16:00、文化センター中研修室にて、会員の斎藤二郎氏によるピアノ・キーボード・アコーディオン演奏のライブを行います。30名限定となりますので、事前に下記までお申し込みください。

- 期間 / 4月15日(金)～17日(日)
9:00～17:00 (最終日は16:00まで)
- 場所 / 文化センター 2階ギャラリー、中研修室
- 料金 / 無料

【問合せ】 平川市文化協会 葛西 ☎080-1823-5710

観光協会
だより

猿賀公園のボート営業再開します！



4月より猿賀公園の
ボート営業を再開しま
す。ゴールドスワンやて
んとう虫に乗って楽しい
ひと時を過ごしてみま
せんか？ボートに乗りな

らエサをあげると巨大な鯉が近づいて来るかも！？また、桜の時期には桜の景色とボートの両方を楽しめますよ☆なお、鯉のエサも販売しております。

皆さまのお越しをお待ちしております。

- 期間 / 4月2日(土)～11月上旬
- 場所 / 猿賀公園
- 料金 / ペダルボート…800円/30分
ローボート…500円/30分



【問合せ】 (一社)平川市観光協会 ☎40-2231



郷土料理について知ろう

～しとぎもち作り～



市では、栄養教諭と栄養士が各学校に出向き、学級担任の先生と一緒に食育を行っています。

11月9日、「郷土料理について知ろう～しとぎもち作り～」と題して、地元の食生活改善推進員の方に協力していただき、津軽地方で昔から食べられているおやつ「しとぎもち」を碓ヶ関中学校3年生の皆さんが作りました。

【しとぎもちの材料】 (10個分)

つぶあん…300g
もち米の粉…300g
熱湯…200ml
サラダ油…少々
打ち粉…適宜



▲上手にあんこを包んでいます。



▲焼けたかな？

【作り方】

- ①つぶあんを10等分にして丸めておく。
- ②もち米の粉に熱湯を回し入れて混ぜ、よくこねる。
- ③まとまったら、打ち粉をしいたまな板にのせ、10等分にして、
 - ①のあんを包んでおやき型にする。
- ④フライパンに油をしき、もちを並べてフタをして弱火で焼く。
- ⑤軽くこげ目がついたらひっくり返し、小さじ1杯くらいの水を加えてフタをしてさらに焼く。

【問合せ】 平川市学校給食センター ☎44-2835



広報ひらかわに掲載した各種イベント・教室などは、新型コロナウイルスの感染拡大防止の観点から、中止や延期、変更になる場合があります。中止・延期の情報につきましては、市ホームページで随時更新しますので、そちらをご覧ください。

QRコード



住民税非課税世帯等に対する 臨時特別給付金の手続きは お済みですか？

お知らせ

対象になると思われる世帯の世帯主宛てに、確認書を送付しています。確認書の提出期限は4月19日(火)ですので、お済みでない方は早めに手続きください。

※詳しくは、市ホームページをご覧ください。ただか、下記までご相談ください。

☎ 福祉課 福祉総務係

春のわくわくおはなし会

募集

4月23日から5月12日までの「こどもの読書週間」にちなみ、『春のわくわくおはなし会』を開催します。

- ▶日時 4月23日(土) 14:00から
- ▶場所 文化センター2階 中研修室
- ▶対象 幼児・小学生
- ▶内容

絵本の読み聞かせ、紙芝居など

- ▶参加費 無料
- ▶定員 20人
- ▶申込期限 4月22日(金)

※新型コロナウイルス感染症予防対策を講じ開催します。

- ▶申込み・☎ 平賀図書館
☎ 44-7665



後期高齢者医療被保険者のみなさまへ マイナンバーカード交付 申請書を送付します

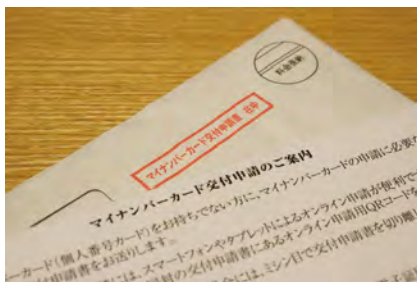
お知らせ

令和3年10月20日から、一部の医療機関・薬局などでマイナンバーカードを被保険者証として利用できるようになりました。このため、厚生労働省からの依頼により、75歳以上の被保険者の皆さまのうち、令和3年10月31日時点でマイナンバーカードをお持ちでない方に、交付申請書を送付します。(送付時期は3月中旬を予定しています。)

申請手続きについては、マイナンバー総合フリーダイヤル(0120-95-0178)または市役所市民課までお問い合わせください。

なお、マイナンバーカードの取得は任意であり、これまでどおり被保険者証でも受診できます。

- ☎ マイナンバーカードの申請に関すること…市民課 市民係
- ・保険証の利用に関すること…国保年金課 国保係



土地・家屋の価格などが 縦覧できます

お知らせ

固定資産税の納税者の方が所有する土地または家屋について、価格が適正に評価されているかを確認していただくために、土地家屋価格等縦覧帳簿により、市内の他の土地または家屋と比較することができます。

▶期間 4月1日(金)～5月31日(火)

▶時間 8:30～17:00

▶場所 税務課(本庁舎2階)

▶縦覧できる方

- ・固定資産税(土地・家屋)の納税者
- ・納税者から縦覧の委任を受けた方

▶持ち物

- ・本人確認書類(個人番号カード、運転免許証、保険証など)
- ・委任状(委任を受けた方のみ)

☎ 税務課 固定資産税係

2022年度 国家公務員 「国税専門官採用試験」

募集

仙台国税局では、バイタリティーあふれる国税専門官を募集しています。

▶対象

- ・平成4年4月2日から平成13年4月1日生まれの方
- ・平成13年4月2日以降生まれの方で次のいずれかの条件に該当する方
 - ①大学を卒業した方または令和5年3月までに大学を卒業する見込みの方
 - ②人事院が①に掲げる者と同等の資格があると認める方

▶受付期間

3月18日(金)～4月4日(月)

▶申込方法

インターネットで次のサイトからお申し込みください。

国家公務員試験採用情報NAVI
(<https://www.jinji.go.jp/saiyo/saiyo.html>)

▶第1次試験日 6月5日(日)

☎ 仙台国税局人事第二課試験研修係

☎022-263-1111 (内線3236)

人事院東北事務局

☎022-221-2022





自衛官採用案内

募集

①一般幹部候補生（大卒程度）

▶ 資格

- ・22歳以上26歳未満の方
- ・20歳以上22歳未満の大卒（見込含む）の方
- ・修士課程修了者などで28歳未満の方

▶ 受付期限 4月14日（木）

▶ 試験日 4月23日（土）・24日（日）

②一般幹部候補生（院卒者試験）

▶ 資格 修士課程修了者など（見込含む）で20歳以上28歳未満の方

▶ 受付期限 4月14日（木）

▶ 試験日 4月23日（土）・24日（日）

③幹部候補生（歯科・薬剤科）

▶ 資格

専門の大卒の方（見込含む）で20歳以上30歳未満の方
※薬剤は20歳以上28歳未満の方

▶ 受付期限 4月14日（木）

▶ 試験日 4月23日（土）

④一般曹候補生

▶ 資格 18歳以上33歳未満の方

▶ 受付期限 5月10日（火）

▶ 試験日 5月下旬

⑤予備自衛官補（一般）

▶ 資格 18歳以上34歳未満の方

▶ 受付期限 4月8日（金）

▶ 試験日 4月中旬

⑥予備自衛官補（技能）

▶ 資格 18歳以上55歳未満で国家免許を有する方

▶ 受付期限 4月8日（金）

▶ 試験日 4月中旬

詳しくは、お問い合わせください。

☎ 自衛隊弘前地域事務所
（弘前市城東中央3丁目9-19）
☎27-3871

介護労働講習の受講者 （実務者研修を含む） を募集します

募集

▶ 開催日

6月1日（水）～11月9日（水）（105日間）

▶ 時間 10：00～16：30

▶ 場所 青森市はまなす会館
（青森市間屋町1-10-10）
※無料駐車場あり

▶ 募集人数 40人

▶ 対象 雇用保険受給者（ハローワークからの受講指示を受けられる方）

▶ 受講料 無料
（テキスト代、保険料は自己負担）

▶ 申込期限 5月18日（水）
（定員に満たない場合、延長することがあります。）

☎（公財）介護労働安定センター
青森支部
☎017-777-4331

B型肝炎訴訟 無料電話相談会

相談

▶ 開催日 3月26日（土）

▶ 時間 10：00～18：00

▶ 内容

B型肝炎被害対策東北弁護士が、B型肝炎訴訟について、弁護士による無料電話相談を行います。

▶ 対象

B型肝炎患者またはそのご家族（患者が亡くなられている場合は、その相続人）

▶ 電話番号

022-224-5135、022-224-5136
※予約は不要です。

☎ B型肝炎被害対策東北弁護士
事務局（小野寺友宏法律事務所内）
☎0120-76-0152

借金に関する相談窓口

相談

相談員が借金の状況などをお伺いし、必要に応じて弁護士などに引継ぎを行います。1人で悩まず、ご相談ください。秘密厳守。無料です。

▶ 受付時間

月～金曜日（祝日・年末年始を除く）
8：30～12：00
13：00～16：30

☎ 東北財務局青森財務事務所理財課
☎017-774-6488

自転車の安全な利用のお願い

おしらせ

自転車を利用するみなさん。自転車は車両です。危険な運転によって、重大な事故を起こすおそれがあります。自転車を運転する際は以下のことに気を付けましょう。

- ①「ながらスマホ」やイヤホンの使用、傘さし運転などの危険行為は絶対にやめましょう。
- ②原則として車道左側を走行するなど、交通ルールを守りましょう。

また、万が一に備えて、保険に加入することが大切です。県の条例により、令和3年7月から自転車保険への加入が努力義務となりました。自転車保険には、自転車のTSマーク付帯保険のほか、自動車保険や火災保険の特約で付帯されているものなど、様々な種類があります。まずはご自身やご家族が保険に加入しているかどうかを確認し、加入していない場合には、この機会にぜひ加入いたします。

☎ 総務課 消防防災係

内科・消化器内科

花田医院

平川市尾上栄松286 TEL:0172-57-3528

日本内科学会 総合内科専門医
日本消化器内視鏡学会 消化器内視鏡専門医 院長 **花田 直之**

当院では、日本人に多い胃腸のがんの早期発見のため、胃・大腸内視鏡検査を行っています。



地球にやさしい
情報化社会
をめざして

since 1965

TEL 017-761-5303
FAX 017-761-5313

ACS 株式会社 青森電子計算センター

〒038-0031 青森市大字三内字丸山393番地270



4月1日から成年年齢が18歳になります

法改正に伴い、4月1日から成年年齢が18歳になります。市民課で取り扱う届出関連が変更となりますので、手続きの際はご注意ください。

【市民課内の変更となる手続き】

- ①10年パスポートの取得年齢が18歳に引き下げられます。(18歳未満が取得できるのは5年パスポートのみです。)
- ②マイナンバーカードの有効期間の基準年齢が18歳に引き下げられます。
→現在は20歳未満が5年間、20歳以上が10年間ですが、改正後は18歳未満が5年間、18歳以上が10年間になります。
- ③戸籍の届出のうち、次の届出の年齢要件が18歳になります。
→婚姻、認知された子の国籍の再取得、帰化、重国籍者の国籍選択、国籍留保をしなかった者の国籍の再取得ができます。

☎ 市民課 市民係

ペットボトルの分別方法について

ペットボトルを資源物として出す際は、**キャップやラベルを必ず外しましょう**。手間がかかることですが、リサイクルの推進につながりますので、ご協力をお願いします。



☎ 市民課 環境衛生係

春の火災予防運動

～おうち時間 家族で点検 火の始末～



4月11日から17日まで、県下一斉に春の火災予防運動が実施されます。

これからは空気が乾燥し、火災が発生しやすい季節になります。火

災はちょっとした油断から、皆さんの大切な命や貴重な財産を奪います。

万が一に備え、住宅用火災警報器を設置しましょう。また、「住宅防火 いのちを守る10のポイント（4つの習慣・6つの対策）」を実行し、自分の家は自分で守るよう心掛けましょう。

◆4つの習慣

- ①寝たばこは絶対にしない、させない。
- ②ストーブの周りに燃えやすいものを置かない。
- ③こんろを使うときは火のそばを離れない。
- ④コンセントはほこりを清掃し、不必要なプラグは抜く。

◆6つの対策

- ①火災の発生を防ぐために、ストーブやこんろなどは安全装置の付いた機器を使用する。
- ②火災の早期発見のために、住宅用火災警報器を定期的に点検し、10年を目安に交換する。
- ③火災の拡大を防ぐために、部屋を整理整頓し、寝具、衣類やカーテンは防災品を使用する。
- ④火災を小さいうちに消すために、消火器などを設置し、使い方を確認しておく。
- ⑤お年寄りや身体の不自由な人は、避難経路と避難方法を常に確保し、備えておく。
- ⑥防火防災訓練への参加、戸別訪問などにより、地域ぐるみの防火対策を行う。

山火事に注意を！

～山火事を 防ぐあなたの 心がけ～

山間部の雪解けが一層進み、空気が乾燥するこの時期は、1年のうちで最も山火事が発生しやすい季節です。貴重な森林を山火事から守るため、火の取扱いに十分注意してください。



☎ 弘前消防本部予防課 ☎32-5104 または、最寄りの消防署、分署へ



松くい虫被害・ナラ枯れ被害の予防に、ご協力をお願いします

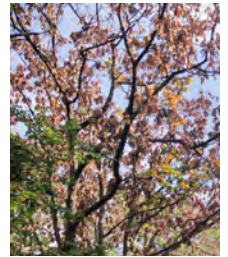
【松くい虫被害とは?】

マツノマダラカミキリという昆虫によって運ばれるマツノザイセンチュウという小さな線虫がマツの木に侵入することによってマツが枯れる伝染病で、県内では深浦町と南部町で被害が発生しています。



【ナラ枯れ被害とは?】

カシノナガキクイムシという昆虫が運ぶナラ菌によってミズナラやカシワなどのナラ類が枯れる伝染病で、県内では弘前市、西目屋村、五所川原市、つがる市、鱒ヶ沢町、深浦町、中泊町の7市町村で被害が発生しています。



これらの被害が、県内各地で発生するようになると、農林水産業をはじめとする産業・経済のほか、本県が誇る自然景観などに大きな影響を与えます。

このため、以下の3点について大切な森林資源を次の世代へ引き継ぐため、市民の皆さまのご協力をお願いします。

①伐採に注意

マツノマダラカミキリとカシノナガキクイムシは、それぞれマツとナラ類を伐採した際に発生する臭い集まる習性があるため、これらの昆虫の活動期(6~9月)には、マツとナラ類を伐採しないようにしましょう。

②未被害地の木の利用を

マツ丸太やマツ苗木、ナラ丸太を被害地から持ち込むと、松くい虫被害やナラ枯れ被害を呼び込む可能性があるため、県内の未被害地のものを利用しましょう。

③葉の変色・枯れ葉に注意

松くい虫被害やナラ枯れ被害を防ぐためには、葉が黄色に変色したり、枯れたマツやナラ類を早い段階で取り除くことが大切です。自宅の庭木や街路樹、山林など、身の回りで枯れている、または枯れかかっているマツやナラ類を見つけたら、下記のいずれかへお知らせください。

問 農林課 農林整備係

中南地域県民局地域農林水産部 林業振興課 ☎33-3857、弘前地方森林組合 ☎28-3305

国民年金通信



◆令和4年度の国民年金保険料は、月額1万6,590円です

保険料は、毎年度改定されますが令和4年度は前年度より20円引き下げられ、月額1万6,590円となります。保険料は日本年金機構から4月上旬に送付される1年分の納付書により翌月の末日までに納めてください。

◆令和4年度は年金額が引き下げられます

令和4年度の年金額は、令和3年度から0.4%の引き下げとなります。

令和4年度の年金額による支払いは、4月分の年金が支払われる6月からとなります。

令和4年度の新規裁定者(67歳以下の方)の年金額の例

	令和4年度(月額)
国民年金 (老齢基礎年金(満額)1人分)	64,816円 ※令和3年度は65,075円

◆国民年金保険料を前納すると割引があります

国民年金は、一定期間の保険料をまとめて納めることにより保険料が割引となる「前納割引制度」があります。

前納の種類	毎月納付する場合	現金納付で前納(割引額)
6か月前納 (令和4年4月~9月分)	99,540円	98,730円 (△810円)
1年前納 (令和4年4月~令和5年3月分)	199,080円	195,550円 (△3,530円)
2年前納 (令和4年4月~令和6年3月分) ※令和5年度保険料を月額16,520円で計算	397,320円	382,780円 (△14,540円)

※現金納付による6か月・1年の前納用の納付書は4月上旬に送付されます。2年の前納用の納付書の発送はお申込みが必要です。

また、現金納付による前納のほか、口座振替やクレジットカード払いによる前納割引制度もあります。





検診のお知らせ

申・問 子育て健康課 健康推進係

集団検診

1年に1回無料で受けられます。

- ・特定健診 ・後期高齢者健康診査
- ・生活保護受給者健康診査 ・各種がん検診
- ・肝炎ウイルス検査

※定員に達し次第、受付は終了します。

※検査の内容により対象者が異なります。

※新型コロナウイルス感染症の影響により、集団検診を中止する場合があります。その場合は、申込者に個別通知します。

実施日	場 所
5月13日(金)・5月15日(日) 5月16日(月)	碓ヶ関地域福祉センター (ハッピーハウス)
5月17日(火)	久吉地区集会所

時 6:45～8:00 持 健康保険証 受診票

婦人科検診

2年に1回無料で受けられます。

令和3年度検診期限／3月31日(木)

<検査項目>

- ・子宮頸がん検診(20歳以上の女性) / 内診など
- ・乳がん検診(40歳以上の女性) / マンモグラフィ
(乳房X線写真)

※個別検診の受診には、「平川市がん検診受診対象者証明書」が必要です。

※令和4年3月31日までに20歳、40歳になる方も対象です。

※令和3年度の集団検診は終了しています。



健康推進係からのお知らせ

令和4年度の検(健)診について

3月中に保健協力員が各世帯に配布する「集団検診のお知らせ」、「子宮頸がん・乳がん検診のお知らせ」、「個別検診のお知らせ」、または4月に配布する「2022年平川市健康カレンダー」をご覧ください。万が一、届いていない場合はお問い合わせください。

けんこう教室

問 高齢介護課 地域包括支援係

対象 / 65歳以上の方

介護予防教室

転倒予防を目的とした足腰の筋力アップのための体操教室に参加してみませんか。

自宅までの送迎付き

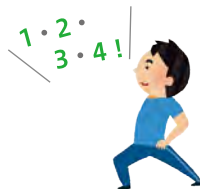
場 所	実施日	時 間	申込先
ドリームアリーナ 2階会議室	4月7日(木) / 4月21日(木)	14:00～15:30	平賀在宅介護支援センター ☎44-6116
館田地区農業推進拠点施設	1班: 4月6日(水) / 4月20日(水)	10:00～11:30	三笠在宅介護支援センター ☎44-8877
	2班: 4月13日(水) / 4月27日(水)		
特別養護老人ホームさわやか園	4月5日(火) / 4月19日(火)	13:00～15:00	在宅介護支援センターさわやか園 ☎43-5432
尾上地域福祉センター 2階 集団指導室	1班: 4月5日(火) / 4月19日(火)	10:00～11:30	尾上在宅介護支援センター ☎57-5351
	2班: 4月12日(火) / 4月26日(火)		
碓ヶ関地域福祉センター	4月5日(火) / 4月19日(火)	13:30～15:00	碓ヶ関在宅介護支援センター ☎45-2182

体力アップ教室

「体力・足腰の筋力アップ」「認知症予防」を目的とした初心者向けの楽しいプログラムなので、参加してみませんか。

送迎なし

場 所	実施日	時 間	申込先
平賀体育館	4月5日(火) / 4月12日(火) / 4月19日(火)	14:00～15:00	平賀体育館 ☎44-5010
B&G尾上体育館	4月6日(水) / 4月13日(水) / 4月20日(水)	14:00～15:00	B&G尾上体育館 ☎57-4633



■広報ひらかわ掲載の

各種検診・教室などについて

広報ひらかわに掲載した各種検診・教室などは、新型コロナウイルスの感染拡大防止の観点から、中止や延期、変更になる場合があります。予めご了承ください。

■今後の検診などについて

今後の検診などの中止・延期の情報につきましては、市ホームページで随時更新してまいりますので、そちらをご覧ください。

QRコード



母子のおしらせ

問 子育て世代包括支援センター（子育て健康課内）▷母子保健係、子育て世代包括支援係

乳幼児健康診査 [種別/対象/実施日/受付時間]

- 4か月児健診/令和3年12月生まれ/4月19日(火)/12:20~12:40 ●1歳児健診/令和3年4月生まれ/4月13日(水)/12:10~12:30 ●1歳6か月児健診/令和2年8月生まれ/4月27日(水)/12:20~12:40
●3歳児健診/平成30年8月生まれ/4月8日(金)/11:50~12:20
場 健康センター 持 母子健康手帳 バスタオル 健康診査問診票 尿(3歳児のみ)

すくすく広場 対 妊婦さん、子育て中の方など 場 健康センター 日 4月14日(木) 要予約 ※前日締切(人数制限あり)
時 10:00~11:30 (体重測定、育児相談、離乳食のお話など) 持 母子健康手帳 筆記用具 バスタオル

母乳ケア 対 妊産婦の方で母乳育児を希望する方 場 健康センター 日 4月12日(火)・4月26日(火)

料 1回500円 時 ①10:00 ②11:00 ③13:00 ④14:00 要予約 ※各日・前日締切 ※1日4人限定。
持 母子健康手帳 フェイスタオル2枚

ぷれmamaのお産教室 対 妊婦さん 場 健康センター 日 4月6日(水) 時 10:00~11:30

要予約 ※前日締切 持 バスタオル2枚 フェイスタオル1枚 母子健康手帳



産後mamaの子育て教室 対 生後3ヶ月までの赤ちゃんがいる産婦さん 場 健康センター 日 4月28日(木)

時 13:30~15:30 要予約 ※前日締切 持 バスタオル2枚 フェイスタオル1枚 母子健康手帳

母子健康手帳の交付 母子健康手帳交付時に、助産師より妊娠中の過ごし方、妊婦健診などの説明や相談を行っています。

場 健康センター 時 8:15~17:00

持 妊娠届出書(医療機関から発行) 妊婦連絡票(県内の医療機関を受診した方のみ)
保険証(国保の場合のみ) 個人番号カードまたは通知カードと本人確認書類(運転免許証など)
※本人以外の方が来所される場合は、委任状が必要になりますので、ご連絡ください。



相談・サロン・その他

傾聴サロン こころが軽くなるおしゃべりサロンです。誰かとゆっくり話がしたい、悩みを聴いてほしいなど、あなたは誰かに聴いてほしいことはありませんか? 秘密は厳守します。どなたでも気軽にお越しください。養成講座で研修を積んだ傾聴ボランティアがあなたのお話をお聴きします。日時 4月20日(水) 13:00~15:00 ※時間内に随時。

場 健康センターふれあい交流室 申・問 子育て健康課 健康推進係

とんぼの会 精神疾患を抱える方の家族が自由に話し合い、学習しながら交流を深められる家族会を、毎月第2火曜日に開催しています。次の開催は5月の予定です。詳しくは、来月号にてお知らせします。問 福祉課 障がい支援係

司法書士・精神保健福祉士による相談日 最近食欲の低下やよく眠れない方、消費者金融からの借金にお悩みの方、親子関係でお悩みの方、振り込め詐欺や架空請求の被害でお困りの方など、司法書士、精神保健福祉士があらゆる相談に応じます。日時 4月20日(水) 18:00~19:20 要予約 ※1週間前締切 場 健康センター会議室

問 子育て健康課 健康推進係

こころの相談日 気持ちが落ちこみ回復しない、悩みごとのせいで食欲がない、眠れないなど、こころの問題について精神保健福祉士がお話をうかがいます。こころの病気で治療していない方、初回相談者を優先します。相談は無料です。

日時 5月18日(水) 13:30~15:30 (1回2件まで) 要予約 ※1週間前締切 場 健康センター会議室

申・問 子育て健康課 健康推進係

こんにちは赤ちゃん

柏木町 沙依^{すい}ちゃん 太田 将弥
 大光寺 陽音^{はると}くん 阿部 拓人
 大光寺 生人^{いくと}くん 對馬 健人
 苗生松 ころろちゃん 澤田 淳
 松崎 蒼凰^{あお}くん 中嶋 宇宙
 本町 信寧^{ことね}ちゃん 田中 智博
 新館 楓垂^{ふうあ}くん 工藤 優誠
 新館 陽依捺^{ひいな}ちゃん 中田 祐介
 尾崎 ひかりちゃん 齋藤 裕太
 町居 夕虎^{ゆうが}くん 丹代 優希
 尾上 桃李^{とうり}くん 船木 佳雄
 猿賀 琉生^{るい}くん 工藤 俊也
 猿賀 能彩^{のあ}ちゃん 福士 貴裕
 猿賀 紅乃^{この}ちゃん 八木橋 麻紀
 中佐渡 琥穩^{くおん}くん 佐藤 翔

結婚おめでとう

尾崎 齋藤 聖也 古懸 藤原 淳史
 尾崎 竹内 未来 碓ヶ関 工藤 奈々
 金屋 高橋 祐貴
 弘前市 成田 静香



お悔やみ申し上げます

柏木町 工藤 ユキエ 78	唐竹 武田 和子 85
原田 朝倉 啓明 77	唐竹 原田 シサ 96
四ツ屋 古川 俊美 86	唐竹 山田 すみゑ 93
荒田 佐藤 スミ 95	新館 里村 きよゑ 97
小和森 横山 盛衛 85	広船 長尾 はるゑ 89
大光寺 鳴海 サツエ 87	広船 工藤 恵子 85
大光寺 瀧本 鐵男 93	尾崎 八木橋 光隆 90
館田 古川 志津子 82	平田森 齋藤 貞雄 84
館田 神 知博 51	平田森 古川 アキエ 86
松崎 今井 光紀 67	町居 今井 テツ子 81
本町 花田 陽子 65	高木 田邊 恵美 95
本町 田中 礼士 1	尾上 西谷 チエ 97
沖館 田中 スマ 88	猿賀 福士 勝男 84
沖館 對馬 フミ 94	碓ヶ関 白戸 武光 89
沖館 山谷 レツ 93	碓ヶ関 高山 三千代 86
唐竹 桑田 節子 93	古懸 佐々木 蘭 51
唐竹 桑田 チサ 84	

夜間・休日納税窓口

■ 3月の開設日 ■

【夜間】 3月25日(金)
17:00～19:00

【休日】 3月27日(日)
8:30～17:00

●場所/税務課 収納係(本庁舎2階)

夜間・休日市民課窓口

場所	毎週月曜日 (17:00～19:00)	毎週木曜日 (17:00～19:00)	毎月第2土曜日 (8:15～12:00)
本庁舎市民課	○	○	○
尾上市民生活課	—	○(第4週のみ)	○
碓ヶ関市民生活課	—	—	○

※パスポート関連、住民異動届(各種届出、転入・転出など)の業務は取扱いいたしませんので、ご注意ください。

人のうごき/事故件数

2月末現在の人口と世帯数

※()は前月比。

人口…30,452人 (-22)

世帯数…12,218世帯 (-4)

女性…16,114人 男性…14,338人

転入…36人 転出…28人

2月の交通事故件数

交通事故…3件

(負傷者3人、死者0人)

2月の出動件数

火災出動…0件 救急出動…91件

救助出動…0件 その他…2件

寄附をいただきました



3月3日

きたみらい農業協同組合

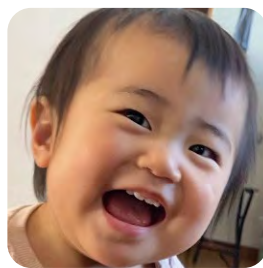
北海道北見市で収穫されたジャガイモ(スノーマーチ)1,800kgと玉ねぎ360kgが寄贈されました。学校給食の食材に使用されたほか、児童の家庭にも配布されました。



so CUTE! HAPPY BIRTHDAY!

3月で1歳になる 我が家のアイドル

満1歳になるお子さんの保護者の皆さまに案内をお出しし、その中で希望する方のお子さんを掲載しています。掲載を希望する方は、案内に記載されている応募締切までにご応募していただくようお願いいたします。



やまだ おと
山田 桜冬 ちゃん
R3年3月3日(碓ヶ関)
うちのおてんば娘♡
いつも笑顔ありがとう



ささき ゆうあ
佐々木 裕垂 くん
R3年3月12日(高木)
我が家の勇敢なモンスタ
ーアカちゃんです!



あかし ゆいか
明石 唯花 ちゃん
R3年3月16日(小杉)
甘えん坊のめぐすぎる
唯ちゃん愛してるよ!



いまい かいと
今井 海翔 くん
R3年3月19日(本町)
やーやどー
!!!!



にしおか そうた
西岡 颯汰 くん
R3年3月20日(本町)
これからもたくさん
の笑顔を見せてね!



なりた とき
成田 燈希 くん
R3年3月21日(高畑)
笑顔ニコニコ食いしん
坊!でっけぐなれ~♪



さとう みなと
佐藤 湊 くん
R3年3月22日(新館)
食いしん坊湊いっぱい
食べて大きくなってね



きむら れお
木村 玲臣 くん
R3年3月22日(高畑)
元気モリモリ!我が
家のヤンチャBOY!



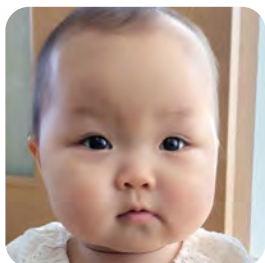
さいとう みやび
齋藤 雅 くん
R3年3月26日(大坊)
ニコニコみやびくん♪



すすた はのん
須々田 葉暖 ちゃん
R3年3月27日(本町)
もうすぐ1歳!元気
に大きくなってね!



そうま ゆうと
相馬 悠人 くん
R3年3月29日(原田)
食欲旺盛のわんぱく
悠人マン!



ありま さくら
有馬 彩桜 ちゃん
R3年3月30日(高木)
いっぱい食べて大き
くなるぞー!!



観覧者を
募集します!

NHK公開番組収録

みんなDEどーもくん!



NHK青森放送局と平川市では、「みんなDEどーもくん!」の公開収録を実施します。この番組は、どーもくんやななみちゃん、ジャングルポケットが繰り広げる楽しいお芝居や、歌のおねえさんコーナー、ゲストのスペシャルパフォーマンスなど、ご家族みんなで楽しめるものです。

日時 **5月15日(日)** 場所 **平川市文化センター**

開場/14:45 開演/15:15 終演予定/16:30

出演 **どーもくん、うさじい、たーちゃん、ななみちゃん、ジャングルポケット、大原ゆい子**
ゲスト: 横山だいすけ (歌手・俳優)



だいすけお兄さんも
やってくるよ!



●申込方法 入場は無料ですが、事前のお申込みが必要です。以下のNHKサイトの専用申込みフォームからお申し込みください。[PC・スマホ] <https://nhk.jp/aomori/>

●申込期限 4月15日(金) ●主催 NHK青森放送局、平川市

●注意事項

新型コロナウイルスの感染の状況や、荒天などの影響により公演を中止する場合があります。その場合、ほかの公演への振替はありません。また、事情により出演者を変更する場合があります。あらかじめご了承ください。

※応募多数の場合は抽選のうえ、当選の方には入場整理券(1枚で最大4人まで入場可。1歳以上のお子様から人数に含みます。)を4月27日(木)頃に発送、落選の方には、4月28日(木)15:00以降に落選通知メールを送る予定です。

※同一メールアドレスでの重複申込みはできません。また、同一住所・同一電話番号で複数お申込みいただいた場合、1件として取り扱います。

※架空の応募者情報、もしくは応募者本人以外の住所、名前、電話番号、メールアドレスでの申込みはお断りします。

※ご応募いただいた方には受付確認メールをお送りします。受信拒否の設定をされている方は、あらかじめnhk.jpからのメールを受信できるよう、設定の変更をお願いします。また、フリーメールアドレスで申し込んだ場合は、NHKから送信するメールを受信できない場合もあります。

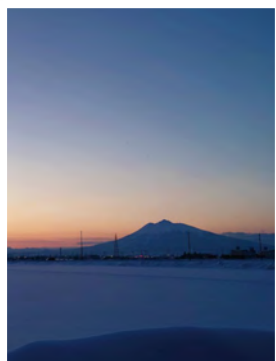
※ご応募の際にいただいた情報は、抽選結果のご連絡のほか、NHKでは受信契約者情報との照合、番組やイベントのご案内、受信料のお願いなどに使用させていただくことがあります。

※新型コロナウイルス感染症拡大防止のため、間隔をとった座席を入場整理券で事前に指定します。

※新型コロナウイルス感染症拡大防止のため、保健所などの公的機関へ来場者の情報を提供する場合があります。その場合、当日来場者のお名前などをお聞きすることがありますので、ご協力よろしくお願いいたします。

※インターネットなどで入場整理券の売買は固くお断りいたします。転売を目的とした申込みが判明した場合は抽選対象外とします。

【問合せ】 NHK青森放送局 ☎017-774-5111 (平日 10:00~17:30)、ホームページ <https://nhk.jp/aomori/>
平川市文化センター ☎44-1221 (火曜~土曜 8:30~17:00)



今月の表紙 と、もう1まい

Cover of this month

今年度は大雪が続く一年となりました。今月号の表紙は、そんな大雪が続いた日々が嘘のように、雲一つなく晴れた2月某日の朝の様子。そして、「もう1まい」は同じ日の夕暮れの様子です。

スッキリとした冬の朝、一面に広がる雪野原の雄大な岩木山から、一日の元気をいただきました。

広報ひらかわ No.195

2022年3月15日発行

発行 平川市
編集 総務部総務課広報広聴係

〒036-0104
青森県平川市柏木町藤山25番地6
TEL 0172-44-1111 (代表)
FAX 0172-44-8619
HP <https://www.city.hirakawa.lg.jp/>
作成部数 11,300部
印刷経費 1部あたり28円



QRコード