

広報

No.200

ひらかわ  
HIRAKAWA

2022

8



今月のPICK UP

- 2 平川ねぶたまつり2022
- 6 平川市出身の俳優・駒井 蓮さんが「ひらかわPR大使」に就任しました。



3年ぶりのひらかわの夏

# 特集 平川ねぶた祭り



青森県立  
柏木農業高等学校



広船子ども会



鵬友会



平田森  
ねぶた会



八幡崎  
ねぶた同志会



新屋町会



光城ねぶた会



南田中子供会



町居ねぶた会



平成町会



李平三和会



向陽  
ねぶた愛好会



金屋同志会



柏木町  
ねぶた愛好会



大光寺  
ねぶた愛好会



尾崎  
ねぶた同心会



世界一の扇ねぶた  
運行実行委員会

ねぶたまつりを  
動画でもう一度  
楽しもう

ライブ配信した平川ねぶたまつり 2022 の映像が YouTube で視聴できます。  
こちらの QR コードよりご覧ください。





## 子どもたちが3年ぶりにヤーヤードー♪ 平賀保育園ねぶたまつりが行われました

7月7日、平賀保育園が3年ぶりにねぶた運行を行いました。これは、毎年七夕に合わせて運行する恒例行事で、市役所、弘南鉄道平賀駅前などを約1時間かけて巡ります。

青空の下、はんでんに豆絞り姿の園児たちが、「ヤーヤードー」や「日本一のねぶたこだ」と、元気に掛け声を響かせながら、にぎやかな囃子で沿道の観客たちを楽しませました。

## 地域に伝わる踊りと囃子を披露！

### 獅子踊巡回競演大会が行われました

7月16日、平川市連合獅子踊保存会は、市内の大光寺公民館で第64回巡回競演大会を3年ぶりに開きました。市内3町会の獅子踊保存会が参加し、地元を受け継がれてきた踊りや囃子を披露しました。

天候不順が予想されたため、屋内の開催となりましたが、愛好者や子ども連れらが訪れ、地域で異なる獅子踊の違いを楽しみました。



## 平川らしい図書館を考えました♪

### ワークショップ「尾上図書館の未来を考えよう」を開催しました

7月17日、「尾上図書館の未来のあり方」について検討するワークショップが開催され、約30名の市民が参加しました。

ワークショップに先立ち行われた講演では、日本各地で図書館などのデザインとプロデュースに携わる岡本真氏を講師に迎え、「50年後のための図書館そだてのための協働と共創」をテーマに講話いただきました。



## 蓮の花シーズン到来！

### 平川市 蓮の花まつりが開催されました

7月23日、猿賀公園にて蓮の花まつりが開催されました。子ども連れやカメラマンなど、多くの人が訪れ、一面に広がる蓮の花を見て楽しんでいました。

まつりは8月28日まで開催され、期間中はクラフトイベントやフォトコンテストなどが行われます。



# 平川市出身の俳優 駒井蓮さんが 「ひらかわPR大使」 に就任しました。



## Point!

### 「ひらかわPR大使」とは？

市の魅力や地域資源を広く発信し、イメージや知名度の向上を図ることを目的に、日常活動の中でPRや情報発信を行ったり、イベントの参加を通じて、市の宣伝を行います。



## 委嘱状交付式を行いました！

8月1日、市出身の俳優・駒井蓮さんに、初めてとなる「ひらかわPR大使」を委嘱しました。

駒井蓮さんは「以前撮影した「ひらり平川びより」などの撮影を通して、新しい魅力を再発見しました。平川市の魅力を、県内のみならず全国に伝えていきたいと思います。」と抱負を述べました。



### Profile

こまい れん  
駒井 蓮 さん

2000年12月2日生まれ(21歳)。平川市出身。ボックスコーポレーション所属。2014年家族旅行の際、東京でスカウトされ芸能界入り。飲料のCMでデビュー後、多数のCMや広告に出演したほか、雑誌ニコラの専属モデルとしても活躍。現在、長府製作所、エルムなどのCMにも出演。2021年公開の映画「いとみち」では主演を務め、多数の映画賞を受賞。現在は、毎週日曜11時から、NHKラジオ「駒井蓮のニポミン」にてMCを務めるなど、幅広く活躍する注目の若手俳優です。

「ひらかわPR大使」として  
 平川ねぷたまつりの参加やP  
 Rポスターの撮影を行いました



check!

### 平川市PR動画

## 「駒井蓮のひらり平川びより」 はご覧になりましたか？

一昨年の秋と昨年の夏に撮影が行われた「駒井蓮のひらり平川びより」は、YouTubeで絶賛公開中です。夏から秋、秋から冬にかけての平川市の魅力を、駒井さんがたっぷりと紹介してくれています。ぜひこの機会に一度ご視聴ください！

平川市公式YouTubeチャンネルで公開中！



こちらから  
 ご視聴ください♪



check!

新本庁舎の落成を記念して、市出身の俳優駒井蓮さん主演の映画「いとみち」の上映会を開催します。※本庁舎の内覧はできません。

日時/令和4年9月23日(金) 15:00 ~  
 会場/平川市役所新本庁舎1階  
 定員/ペア15組 30名(全席指定)  
 ※抽選による

料金/ 無料  
 募集期日/ 8月31日(水)まで

[問合せ] 政策推進課 広報広聴係  
 ☎44-1111 (内線1414)

詳しくは  
 市ホームページ  
 をご覧ください。



## TOPICS 01

## ふるさと納税の返礼品を提供する事業者を募集しています

ふるさと納税制度は、生まれ育ったふるさとを寄附という形で応援できる制度です。市では、返礼品事業者と返礼品を随時募集しています。ふるさと納税を活用し、本市の魅力ある商品・サービスをふるさと納税の返礼品（ふるさと納税特産品）に登録して全国に発信しませんか？



## ●返礼品を登録するとこんなメリットがあります

- ・ふるさと納税ポータルサイトを通じて、自社の商品・サービスを全国に宣伝することができます。
- ・売り上げ増加や販路拡大につながります。
- ※サイトの運営経費、寄附者への返礼品の送料は市が負担します。

## ●返礼品を掲載できるポータルサイト



## ●募集する返礼品

次の条件を満たす商品などが対象です。

- ・市内で栽培、製造、加工、サービスの提供などがされていること。
- ・発送に耐えうること。また、飲食物の場合は、寄附者に到着後4日以上の消費期限が保証されていること。
- ・数量的に安定供給が見込めること。
- ・ふるさと納税ポータルサイトなどに掲載する写真や文書を提供できること。

## 《返礼品の例》

- ・平川市産のお米や果物
- ・市内で調理、加工した食品
- ・工芸品 ・農業、観光などの体験 など

## ●登録後の事務の流れ



【問合せ】 政策推進課 広報広聴係 ☎44-1111 (内線1414)

## TOPICS 02

## 空家等の適切な管理をお願いします

個人財産である空家や敷地は、所有者または相続人が適切に管理する責任があります。台風などの自然災害による建物の倒壊や建築部材の飛散などにより、近隣の家屋や通行人などに被害を与えてしまった場合、被害者から損害賠償などの管理責任を問われることもあります。空家等を所有または管理されている方は、周辺の環境に悪影響を及ぼさないよう適切に管理し、破損箇所がある場合は早めに修理しましょう。

また、解体をお考えの際は、以下のとおり解体補助金がありますのでご活用ください。



## 危険な空家等の解体費用の一部を補助します

老朽化その他の理由により、周囲の生活環境に悪影響を及ぼすおそれがある空家等の解体撤去を自ら行う所有者に対して、その費用の一部を補助する「老朽危険空家等解体撤去補助金」制度があります。

## ●補助対象者

- ・空家の所有者・相続人・空家の解体撤去の委任を受けた方
- ・市税の滞納が無い方

## ●補助要件

- ・市内にある空家で、個人所有の物件であること
- ・空家に付帯する埋設物、工作物、樹木などを解体撤去し更地にする（倉庫物置のみの解体は対象外となります） など
- ※詳しい要件についてはお問い合わせください。

## ●補助金額

- 対象経費の1/2の金額または以下のいずれか低い額
- ①市が判定した不良度の評点が100点以上は50万円
  - ②市が判定した不良度の評点が50点以上100点未満は25万円
- ※補助金は、同一世帯に対し1回限りとなります。  
※市の判定が基準値まで満たない場合は補助対象外となります。

【問合せ】 建築住宅課 都市計画係 ☎44-1111 (内線2226)



## 弘前圏域空き家・空き地バンク

その空き家や空き地、  
買いたい人がいるかもしれません

空き家や空き地があるけど、自分ではどうしていいかわからず、困っていませんか？「弘前圏域空き家・空き地バンク」をぜひご活用ください！



## 弘前圏域空き家・空き地バンクとは？

空き家・空き地を「売りたい、貸したい方（所有者）」の物件を、「買いたい、借りたい方（利用希望者）」に紹介する制度です。

弘前圏域定住自立圏（弘前市、黒石市、平川市、藤崎町、板柳町、大鱈町、田舎館村、西目屋村）における取組として、空き家・空き地の利活用と不動産の流動化を図ることを目的に実施しています。



## まずは話だけ聞いてみたいという方もお気軽にご相談ください！

## ●どこで見られるの？

登録された空き家・空き地は、弘前圏域空き家・空き地バンク協議会のホームページに掲載され、物件を探す方々が簡単にアクセスできるようになっています。

また、令和4年1月より全国版空き家バンクのホームページにも情報が掲載されています。

※全国版空き家バンク…「LIFULL HOME' S 空き家バンク」や「アットホーム空き家バンク」

弘前圏域  
空き家・空き地  
バンク協議会LIFULL  
HOME' S  
空き家バンクアットホーム  
空き家バンク  
ホームページ

## ●誰が運営してるの？

バンクは、圏域自治体と不動産団体、金融機関による「弘前圏域空き家・空き地バンク協議会」で運営されます。

## ●物件の登録方法は？

①物件の登録を希望する場合は、申込書に本人確認書類を添えて、物件の売買・賃貸を仲介する宅建業者に提出してください。

※売買・賃貸の仲介を協議会の宅建業者に依頼する必要があります。協議会の宅建業者については、弘前圏域空き家・空き地バンク協議会のホームページをご確認ください。

②協議会の宅建業者が現地調査を行い、売買条件などを協議します。

③申込書や宅建業者からの調査報告書などの内容を審査し、物件登録の要件を満たしていればバンクに登録され、弘前圏域空き家・空き地バンク協議会や全国版空き家バンクのホームページに公開されます。

## ●お得な情報！

バンクに市内の物件を登録した方にはQUOカード（クオカード）3,000円分をプレゼントしています。

【問合せ】 政策推進課 政策推進係 ☎44-1111（内線1413）

## 平川市すこやか住宅支援補助金の補助金額が増額となりました。

広報ひらかわ令和4年4月号に掲載した「平川市すこやか住宅支援補助金」の補助金額が、物価高騰対策のため令和4年度申請分より、増額となります。（令和3年3月31日以前の申請分については、増額となりません。）

市内業者利用：10万円増額  
市内業者以外利用：5万円増額

詳しくは市ホームページをご覧ください



【問合せ】 政策推進課 政策推進係 ☎44-1111（内線1413）

有料広告

**B型肝炎 給付金に 無料相談会**

9/1(木) 弘前市民文化交流館 ヒロロスクエア 3階 多世代交流室

完全予約制 ☎0120-013-621  
(ご予約受付時間) 平日9:00~18:00

対象者 16年7月2日~ ※ご遺族の方も給付金請求  
63年1月27日生で可  
給付金 50万円~3,600万円  
※病態に応じて給付金等の内容が異なります

弁護士 費用 無料  
成功報酬制  
※訴訟実費別途

弁護士 法人 弁護士 齋庭亨一「あいば こういち」東京弁護士会所属 登録番号35029  
プレシヤス総合法律会計事務所 ☎TEL 03-5363-6333  
東京都新宿区四谷4-3 福屋ビル6-A 【営業時間】平日 9:00~18:00 ☎FAX 03-5363-6334



## 広報ひらかわに広告を掲載しませんか？

- 発行日 毎月15日（発行日が休日の場合は前後の平日）
- 発行部数 11,300部/月

- 掲載料 縦44mm×横 84mm カラー…20,000円  
縦44mm×横179mm カラー…40,000円

※詳細につきましては市ホームページをご覧ください。

【問合せ】 政策推進課 広報広聴係 ☎44-1111（内線1414）

## TOPICS 04

## 骨髄ドナーとドナーが勤務する事業所を応援します

市では、骨髄移植の推進とドナー登録者の増加を図ることを目的に、公益財団法人日本骨髄バンクが実施する骨髄バンク事業において、ドナーとなった市民とそのドナーが勤務する事業所を対象に奨励金を交付しています。

## 骨髄移植とは？

骨髄移植とは、白血病などの治療が困難な血液疾患の患者さんに、健康な方から提供いただいた骨髄や末梢血幹細胞を移植して治療することです。ドナー登録は弘前献血ルームで受付しています。

1人でも多くの患者さんを救うために、骨髄移植へのご理解と骨髄バンクへのドナー登録に協力をお願いします。



## 骨髄移植ドナーの支援について

## ▶ 交付対象者（ドナー）

…次の①・②に該当する方

- ①公益財団法人日本骨髄バンクが実施する骨髄バンク事業のドナー登録者で、骨髄・末梢血幹細胞の提供を完了した方
- ②提供時と奨励金の申請時に市内に住所を有する方で、市税などの滞納がない方

## ▶ 交付対象となる事業所

…ドナーが勤務している青森県内の事業所  
※国・地方公共団体・独立行政法人・地方独立行政法人・ドナー休暇の取得が可能な場合を除く。

## ▶ 奨励金の額

ドナーの方	通院・入院などに要した日数（上限7日） ×2万円
ドナーが勤務する事業所	通院・入院などに要した日数（上限7日） ×1万円

## ▶ 申込方法

窓口または市ホームページ内(※)にある所定の申請書に記入の上、公益財団法人日本骨髄バンク発行の証明書などを添付し申請してください。

なお、申請期間は骨髄提供完了から90日以内となります。

※市ホームページ→「健康・福祉」→「健康づくり」→「骨髄移植ドナーの支援」→PDFファイル「平川市骨髄移植ドナー支援事業奨励金交付要綱」にあります。

[申込み・問合せ] 子育て健康課 健康推進係 ☎44-1111 (内線1147)

## マイナポイント事業※への申込みはお済ですか？

一人あたり最大2万円のマイナポイントをもらうためには、9月30日までに、マイナンバーカードの交付申請が必要です。

マイナンバーカードをすでにお持ちの方もお申し込みできます。(令和5年2月28日まで)



### 1 マイナンバーカードの交付申請

◆マイナンバーカードの交付申請に必要なもの  
以下のAを1点、またはBを2点ご持参ください。  
A：運転免許証、パスポート、身体障害者手帳 など  
B：健康保険証、病院などの診察券（生年月日あり）、年金手帳、学生証 など

#### 出張サポートのお知らせ

5名以上の市民の希望者がいる場合（事業者、団体、町会、友人同士など）、市職員が伺い、手続きをサポートします。

訪問時間帯／平日9：00～16：00  
一人あたりの所要時間／10分～15分程度  
申込方法／希望日時のおおよそ1週間前までにご連絡ください。

### 2 マイナポイント事業※への申込み

- ◆手続きに必要なもの
- マイナンバーカード
- 利用者証明用電子証明書暗証番号  
(カード取得時に設定した4桁の数字)
- マイナポイントを申込み決済サービスの決済手段  
(スーパー・小売業のカード、電子マネー、クレジットカード、交通系ICカード、QRコード決済など)
- 公金受取口座の登録をする場合
  - ・券面事項入力補助用暗証番号(カード取得時に設定した4桁の数字)
  - ・本人名義の預貯金口座情報(金融機関名、支店名、口座種別、口座番号)が分かるもの(預貯金通帳など)。

※マイナンバーカードを用いて、一人最大2万円のキャッシュレス決済サービスのポイントがもらえる事業(「マイナンバーカードの健康保険証としての利用申込み」、「公金受取口座の登録」の手続きを含みます。)

[申込み・問合せ] 市民課 市民係 ☎44-1111 (内線1220)

## TOPICS 05

## 成年後見制度普及・啓発講座や 弘前圏域市民後見人等養成研修を受講しませんか？

### 成年後見制度普及・啓発講座

弘前圏域8市町村では、令和2年4月から「弘前圏域権利擁護支援センター」を共同運営し、成年後見制度の利用などにより安心して自分らしく暮らせるよう相談支援を行っており、右記の日程で研修会を開催します。この機会に成年後見制度への理解を深めてみませんか。

- 日時／9月3日(土) 13:30～
- 場所／平川市生涯学習センター 多目的ホール
- テーマ／成年後見制度に関する講義および市民後見人による実践報告
- 参加料／無料 ※事前申込みが必要です。
- 申込期限／8月24日(水)
- 申込方法／ファクスまたはEメール(住所・氏名・電話番号・講座名を記入)でお申し込みください。

### 弘前圏域市民後見人等養成研修

弘前圏域8市町村では、成年後見人に必要な知識を習得し、地域の認知症者などのサポートにあたる人材「市民後見人」を養成する研修を開講します。研修修了者は、「弘前圏域市民後見人等候補者名簿」に登録し、必要に応じて、家庭裁判所に推薦します。研修を受講し、認知症などになっても安心して暮らせる地域づくりに貢献してみませんか。

- ▶対象者
  - (1) 年齢が25歳以上70歳未満の方
  - (2) すべての研修を受講できる見込みのある方
  - (3) 研修終了後、市民後見人として活動する意思がある方
- ▶募集人数／15人
- ▶参加料／無料 ※事前申込みが必要です。
- ▶申込期限／9月7日(水)

日時	内容	場所
9月17日(土) 9:00～15:10	開講式・志望動機書提出(エントリーシート)、市民後見概論 ①、家庭裁判所の実際、成年後見制度と市町村責任	弘前市中央公民館 岩木館大研修室
9月24日(土) 9:30～15:40	成年後見制度概論、地域福祉・権利擁護の理念/日常生活自立支援事業、成年後見制度各論Ⅰ 法廷後見制度、成年後見制度各論Ⅱ 任意後見制度・消費者保護	
10月1日(土) 9:30～15:30	家族法、財産法、これまでの研修の振り返り、高齢者・認知症の理解	ヒロ口多世代交流室2
10月8日(土) 9:30～16:20	介護保険制度、障がい者の理解①、障がい者の理解②、施設実習・見学、体験実習の報告書作成①	弘前市中央公民館 岩木館大研修室
10月15日(土) 9:30～15:00	高齢者施策/高齢者虐待防止法、障害者施策/障害者虐待防止法、成年後見を取りまく関係諸制度の基礎～生活保護制度・健康保険制度・年金制度、税務申告制度	
10月22日(土) 9:30～14:30	後見実施機関と市民後見活動に対するサポート体制、これまでの研修の振り返り、現役市民後見人による実践報告	
10月29日(土) 9:30～16:15	対人援助の基礎、申請書類の作成、財産目録の作成	弘前市民会館中会議室
11月5日(土) 9:30～16:30	後見計画・収支予定の作成、報告書の作成、後見報酬付与の申立の実務、後見事務終了時の手続き/死後実務	ヒロ口多世代交流室2
11月12日(土) 9:30～16:00	体験実習の留意点、後見人の後見業務同行、施設実習・見学/体験実習の報告書作成② ※新型コロナウイルスの感染状況により内容を変更する場合があります。	
11月19日(土) 9:30～16:00	事例報告と検討【課題演習】	弘前市民会館中会議室
11月26日(土) 9:30～12:30	介護保険・高齢者施策への取り組み状況、障害者施策への取り組み状況、地域福祉への取り組み状況、社会資源調査など、レポート作成「市民後見像」、修了式、名簿登録手続き	ヒロ口多世代交流室2

[申込み・問合せ] 弘前圏域権利擁護支援センター(ヒロ口3階ヒロ口スクエア内) ☎26-6557、FAX 26-6567  
[E-Mail] h8-kenri@titan.ocn.ne.jp ※日・月曜日は休業。

## 甲種防火管理新規講習

～該当する施設は受講を！～

▶日程/10月 6日(木)・7日(金)

※2日間の受講が必要です。

▶時間 1日目/9:30～16:10

2日目/9:30～16:20

▶場所・定員 定員40人

会場/黒石消防署「2階講堂」

▶申込期間 9月5日(月)～9日(金)

消防本部予防課か最寄りの消防署・分署で受付します。なお、申込受付期間内であっても定員になり次第、受付を終了します。

▶受講料 無料ですが、事前に書店などでテキストの購入が必要です。

※講習についての詳細は弘前地区消防事務組合のホームページでも見ることができますのでご覧ください。

(http://www.hirosakifd.jp/)

※新型コロナウイルス感染症対策のため、講習会はマスクの着用をお願いします。なお、感染拡大状況によっては、安全確保の観点から中止や日程変更の可能性があります。

[問合せ] 弘前消防本部 予防課 ☎32-5104



## 食らボ体験講座

食産業振興センター(食らボひらかわ)は、ジュースやジャム、乾燥野菜など様々な加工食品を作れる施設です。今回は、桃を使用した体験実習を開催します。食品加工や地産地消に興味のある方は、どなたでもお気軽にご参加ください。※新型コロナウイルス感染症の拡大状況によっては開催を中止する場合があります。

体験実習

## 第6回目

## 桃のコンポートを作ろう！

桃のコンポートの加工方法と殺菌技術や真空包装機の使い方などを体験してみましょう。

●日時/9月13日(火) 13:00～16:00

体験実習

## 第7回目

## 桃のジャムを作ろう！

桃のジャムの製造技術と短時間での加熱濃縮が可能な加圧加熱装置の使い方などを体験してみましょう。

●日時/9月27日(火) 13:00～16:00

## ●対象者/

食品加工や地産地消に興味のある市民の方

※定員に達していない場合は、市外の方の参加も可能。

●定員/10人(先着順)

●参加費/無料

●場所/食産業振興センター(食らボひらかわ)

●持ち物/エプロン、三角巾、筆記用具

●申込期間/8月25日(木)～9月6日(火)

[申込み・問合せ] 農林課 農政係

☎44-1111(内線2174)

## 8月・9月のまちづくり懇談会の日程

皆さまがお住まいの地域に市長が出向き、意見を伺う「まちづくり懇談会」を次の日程で開催します。ぜひ、ご近所お誘いあわせのうえご来場ください。

地区名	開催場所	開催日
李平	李平町会センター	8月18日(木)
原田	原田農業研修センター	8月25日(木)
岩館	岩館地区構造改善センター	9月29日(木)

※開催時間は18:30から19:30までの予定です。

※都合により、開催日や開催場所などが変更となる場合があります。

[問合せ] 政策推進課 広報広聴係 ☎44-1111(内線1415)



皆さまのご参加  
お待ちしております！

## お願い

新型コロナウイルス感染症対策のため、参加される方はマスクの着用、発熱といった症状の有無など、体調の確認をお願いします。

◆これまでのまちづくり懇談会の内容については、市役所本庁舎、尾上・碓ヶ関総合支所、葛川支所でご覧になることができるほか、市ホームページで公開しています。

ブラックボトムブラスバンド コンサート

# BLACK BOTTOM BRASS BAND

日本を代表する

ニューオリンズブラスバンドがやってくる!!



2022年

10月1日(土)

平川市文化センター 文化ホール

開場17:30 開演18:00

特別企画

BBBBと一緒に  
音楽しようぜ!!

楽器を持って文化センターに集合!  
「聖者の行進」を一緒に演奏します。  
管楽器からおもちゃの楽器・手作り楽器  
など何でもOK☆  
感染症対策として人数制限を行います。  
詳しくはお問合せください。

チケット発売中!!

プレイガイド

■平川市文化センター

火曜～日曜 8:15～17:00 (9/20,23を除く)

『チケット料金』

一般 1,000円 / 高校生 500円

小・中学生 100円 / 未就学児 ※無料

(全席自由・税込)

※入場の際には未就学児についてもチケットが必要です。

新型コロナウイルス感染症について(お願い)

新型コロナウイルス感染症の感染拡大防止のため、以下の措置を講じております。チケットをお買い求めの際はご留意願います。

- チケットの記載欄にあらかじめ、鑑賞される方の氏名等の記載をお願いいたします。
- 咳エチケット、マスク着用、手洗い、手指消毒の徹底にご協力願います。
- 37.5℃以上の発熱、咳、咽頭痛などの症状、味覚・嗅覚障害の症状がある方は鑑賞自粛をお願いします。
- 感染拡大状況により公演が中止になる場合があります。

平川市文化ホール自主事業 (一財) 地域創造「公共ホール音楽活性化支援事業」  
主催: 平川市教育委員会 助成: 一般財団法人 地域創造  
制作協力: 一般社団法人 日本クラシック音楽事業協会

【お問合せ】 平川市文化センター

TEL 0172-44-1221 火曜～土曜8:15～17:00(祝日を除く)



## 弘前ねぶた 300 年祭 特別運行 弘前市

弘前ねぶたは1722(享保7)年に「弘前藩庁日記」に初めて記録として登場してから、300年という節目を迎えます。それを記念し、城下町弘前市から始まり、現在では県内外に広がる「ねぶた・ねぶた」を迎えて、特別運行を開催します。



◀詳しくはホームページをご確認ください。

- 日時 / 8月27日(土)・28日(日)
- 場所 / 弘前市駅前地区(予定)
- 出陣(予定) / 弘前ねぶた、青森ねぶた、五所川原立佞武多、斜里ねぶた、尾島ねぶた
- 問合せ / 弘前ねぶた300年祭実行委員会事務局(弘前市観光課内、☎40-0236)

## 板柳町ふるさとセンター 板柳町

「学んで、遊んで、泊まれる」がコンセプトの板柳町ふるさとセンターは、板柳駅から徒歩約15分、弘前市からは車で約30分。りんご資料展示室や、りんごを使った草木染・陶芸・樹皮



工芸・お菓子作りを体験できる工房のほか、温泉大浴場、足湯、農産物直売所などの施設があります。1名6,000円から利用できるコテージは通年営業中です。皆さまのお越しをお待ちしております。

- 場所 / 板柳町福野田字本泉34の6
- 営業時間 / 8:00 ~ 19:00
- ※各体験等についてはお問い合わせください。
- 問合せ / 板柳町ふるさとセンター (☎72-1500)

## 市町村イベントカレンダー

とき	イベント名	内容 / 問合せ先	とき	イベント名	内容 / 問合せ先
8月	~12/15	ふじめぐり総選挙2022	9月	9/3 ~ 9/4	ひらかわフェスタ2022
	8/15 ~ 8/16	黒石よされ		9/9 ~ 9/11	猿賀神社十五夜大祭(平川市)
	8/17	ふるさと元気まつり2022		9/10 ~ 9/11	黒石こみせまつり
	8/18	浅瀬石川灯籠流し(黒石市)	10月	10/1	プラスバンドコンサート
	8/20	津軽花火大会		10/2	堀越城秋まつり
	(後期) 8/20 ~ 9/25	企画展2 弘前ねぶた300年		10/9	リンゴの里板柳まるかじりウオーク2022
	8/21	宝くじ文化公演 オケストラで聴くジブリ音楽			
	8/28	ファッション甲子園2022(弘前市)			

※新型コロナウイルス感染症の影響で、イベント内容が変更される場合があります。開催状況については、各問合せ先にご確認ください。  
 ※イベントへお出かけの際は、新型コロナウイルス感染症防止対策にご協力ください。

スポーツ協会  
だより

## NPO 法人平川市スポーツ協会・おのえスポーツクラブ

### 「キッズTボール体験会」

Tボールとは野球やソフトボールに似たスポーツです。

年々、野球とソフトボールの競技人口が減ってきており、その底辺拡大事業として、今年の6月から、月1回の体験会を実施しています。遊びの要素を取り入れながら、柔らかいボールを使って、打つ事や投げる事など基本的な動作を楽しく、幼児に合わせた内容で練習します。

野球やソフトボールに少しでも興味を持ってもらえるように普及活動をしていきたいと思っております。詳細については、下記お問合せ先までお気軽にご連絡ください。たくさんのご参加をお待ちしています。

[申込み・問合せ] B&G尾上体育館 ☎57-4633



- 日時/ 8月27日(土)15:15～16:30
- 場所/ 尾上野球場  
※雨天の場合は中止とします。
- 対象/ 4歳(年中)～小学校1年生
- 定員/20人
- 料金/500円

文化協会  
だより

## トークライブのご案内

### 「岩木山百景を語る」

岩木山を描き「百景」を達成したアーティスト石澤暁夫氏によるトークライブを開催します。講話では、制作にあたってのエピソードなどをお話してくださいませ。

- 日時/ 9月25日(日)13:30～14:30
- 会場/ 文化センター 中研修室
- 定員/30人(先着順)
- 講師/ 石澤 暁夫氏
- 参加費/ 無料

[申込み・問合せ]  
平川市文化協会 今井  
☎090-4635-4102



観光協会  
だより

## 案内人と歩いて探る 平川市の魅力

ひらかわ案内人と「歩いて探る平川市の魅力」を体験してみませんか? 観光やガイド、歴史に興味のある方、その他どなたでもご参加お待ちしております!



- 日時/ ①10月8日(土) 羽州街道矢立峠  
②10月15日(土) 碓ヶ関歴史旧跡  
9:00 集合 道の駅いかりがせき  
③10月22日(土) 猿賀神社&盛美園  
9:30 集合 猿賀神社社務所前  
※いずれも12:00終了予定
- 料金/ 各2,000円(保険代など含む)

[申込み・問合せ] (一社)平川市観光協会  
ひらかわ案内人の会事務局 福士 ☎40-2231

食育  
通信

## 野菜の皮や茎などの調理のポイント



今回は食べられるのに捨ててしまう(=過剰除去される)部分の調理ポイントをご紹介します。

### ●キャベツの外葉や芯

外葉は歯ごたえがあるため、食感を楽しめる炒め物がおすすです。また、芯は、煮るなどの加熱をすることで甘みが引き出されます。

### ●しいたけの軸

縦にまっすぐ繊維が並んでいるため、手で裂くか包丁でスライスするといった方法で細くし、きんぴらなどに使うと美味しく食べられます。

### ●長ねぎの青い部分

香りや辛味があり、食感がシャキシャキしていることから、丼ものや冷やっこなどの薬味として使えます。また、煮込み料理や汁物では、辛味が汁物と合わさることで緩和されるため、辛味が苦手な方にもおすすめです。

### ●ブロッコリーの茎

茎の根本には固い部分がありますが、ピーラーで茎の表面を薄くむくことで、美味しく食べられます。茎に含まれるβカロテンは、油と合わせると吸収力がアップするので、炒め物などがおすすめです。

[問合せ] 農林課 農政係 ☎44-1111 (内線2174)



広報ひらかわに掲載した各種イベント・教室などは、新型コロナウイルスの感染拡大防止の観点から、中止や延期、変更になる場合があります。中止・延期の情報につきましては、市ホームページで随時更新しますので、そちらをご覧ください。

QRコード



## 「平川市成人式(仮称)しおり」 掲載広告募集

募集

令和4年度成人式で配布する「しおり」に掲載する広告を募集します。広告収入は、成人式開催のため活用させていただきます。

### ▶ 掲載場所

しおり(A5サイズ・モノクロ印刷)の巻末3ページ

### ▶ しおり印刷部数 350部

### ▶ 募集枠数

全30枠のうち、1枠分、2枠分または4枠分

### ▶ 広告サイズ

1枠：縦30mm×横60mm

2枠：縦30mm×横125mmまたは縦65mm×横60mm

4枠：縦65mm×横125mm

### ▶ 広告掲載料

1枠：3,000円、2枠：6,000円

4枠：12,000円

### ▶ 申込期限 9月30日(金)

※成人式の名称は変更する予定です。  
※詳細は市ホームページをご覧ください。

### ▶ 申込み・問

生涯学習課社会教育係 ☎44-1221

## 行政・人権相談所を 開設します

お知らせ

行政に関する苦情や意見などがある方、日常生活の中で困っていることや人権に関することでお悩みの方は、この機会に相談所をご利用ください。

### ▶ 日時 8月26日(金)

10:00～15:00

### ▶ 場所

平賀地域/健康センター会議室  
尾上地域/尾上総合支所会議室  
碓ヶ関地域/碓ヶ関総合支所

問 市民課 市民係

## 「絵本に出てくる お菓子づくりとおはなし会」 参加者を募集します

募集

### ▶ 日時 9月24日(土)

13:30～16:00

### ▶ 場所 文化センター1階和室

調理実習室

### ▶ 参加費 無料

▶ 服装 調理しやすい服装、エプロン、三角巾、マスク

▶ 対象 市内在住の幼児・小学校低学年の児童とその保護者

### ▶ 定員 8組

### ▶ 内容

①読書会「おはなしこっとな」による絵本などの読み聞かせ

②お菓子づくり

講師：ももさわ菓子舗 百澤孝久氏

### ▶ 申込期限 9月16日(金)

※申込み多数の場合は初参加の方を優先させていただきます。

※おはなし会のみでの参加も大歓迎です。

※新型コロナウイルス感染症拡大防止のため、事業の内容変更、中止となる場合がありますのでご了承願います。

### ▶ 申込み・問

尾上図書館 ☎57-5980

## 公営墓地の承継は お済みでしょうか

お知らせ

### ▶ 公営墓地の承継とは？

公営墓地区画の使用者本人の死亡やご都合により、親族などへ墓地区画の維持管理を引き継ぐことを「承継」といいます。

承継されずに、使用者などが所在不明となり、墓地を管理する方がおらず、10年間に経過した場合、使用権が消滅する場合がありますので、ご注意ください。

### ▶ 公営墓地はどこ？

平賀地域：新館公営墓地

尾上地域：新屋町公営墓地

碓ヶ関地域：碓ヶ関公営墓地、古懸地区公営墓地、久吉地区公営墓地、船岡地区公営墓地

### ▶ 承継の方法は？

市へ墓地使用権承継申請が必要です。

○申請時に必要なもの

・前使用者の墓地使用許可証（紛失の場合はご相談ください）

・戸籍謄本など（前使用者と承継される方の関係がわかるもの）

・承継される方の本籍が記載されている住民票

### ▶ 申請窓口

本庁舎市民課生活環境係

尾上総合支所

碓ヶ関総合支所

※墓じまいや改葬についても手続きが必要となりますので、申請窓口へご相談ください。

問 市民課 生活環境係

## 介護サービスや 介護予防・生活サービス 事業を利用された方へ

お知らせ

「介護給付費通知書」には、「いつ」「どこで」「どんなサービスを」「どのくらい利用して」「いくら支払ったか」などが記載されているので、これまでに利用されたサービスの内容を確認することができます。

通知書は9月までに発送しますので、お手元に届いた際は内容をご確認いただき、ご不明な点がある場合は、下記までお問い合わせください。

※「介護給付費通知書」は支払いが必要となる通知書ではありません。

問 高齢介護課 介護保険係







## 平川市手をつなぐ親の会 会員募集

募集

本会は、知的障がい・心身障がいをお持ちの方やその保護者の方、会の趣旨に賛同いただいている方々により運営しております。

研修と活動を共にし、会員相互の親睦を密にすることで、知的障がい・心身障がいのある方の育成と福祉の増進を図ることを目的としております。地域で悩みを分かち合い、笑顔で交流する機会を大切にしておりますのでご興味のある方はご連絡ください。

▶年会費 3,000円

▶事業計画

9月 平川市社協愛の輪レクリエーション参加

11月 研修会

12月 手をつなぐ親の会・母子寡婦福祉会合同クリスマス会

1月 新年会

2月 研修会

※情勢により変更、中止となる場合があります。

☎ 平川市手をつなぐ親の会  
会長 葛西 金光

平川市手をつなぐ親の会事務局  
(平川市社会福祉協議会内)

☎44-5937 担当 須藤

## 解決の糸口を見つけに 行こう相談会

相談

市町村と連携して生活再建相談事業を行っている消費者信用生活協同組合による無料相談会です。専門スタッフや弁護士がお金や暮らしに関する悩みなどについて丁寧に聞き取りし、一緒に解決の糸口を見つけます。

▶日時 9月10日(土)

10:00～16:00

▶場所 弘前市民文化交流館

(ヒロ口3階 多世代交流室)

▶対象の相談 お金の問題(多重債務問題など)、遺産相続、不動産売買、税金等公共料金の滞納、DV・離婚問題、その他くらしに関する悩み事

▶相談料 無料(ただし、要事前予約)

▶申込み・☎ 信用生協 弘前事務所  
☎0120-102-354

## 個人事業税について

お知らせ

▶納税義務者

物品販売業、製造業、請負業など一定の事業を営む個人の事業主の方で、前年の事業収入から必要経費・事業主控除額(年290万円)などを差し引いた後の所得がある方に対して個人事業税が課税になります。

▶納税

地域県民局県税部から郵送される納税通知書により、8月と11月の2回に分けて納税していただきます。税額が1万円以下の場合には、8月に全額を納税していただきます。

▶納税の方法

コンビニエンスストア、金融機関をご利用ください。口座振替の申込みも受け付けています

詳しくは、青森県庁ホームページをご覧ください。

[https://www.pref.aomori.lg.jp/soshiki/soumu/zeimu/003\\_07kojinjigyoku.html](https://www.pref.aomori.lg.jp/soshiki/soumu/zeimu/003_07kojinjigyoku.html)

☎ 中南地域県民局県税部課税第一課  
☎32-1131 (内線228)

## 津軽広域水道企業団 津軽事業部職員募集

募集

津軽広域水道企業団職員採用試験を行います。

▶職種 初級 機械職・電気職

▶職採用予定人員 若干名

▶試験日 9月25日(日)

▶試験会場 弘前市民会館  
(弘前市大字下白銀町1-6)

▶手続き

9月8日(休)(※必着)までに願書と同企業団津軽事業部総務課へ提出してください。

受付は平日8:00～17:00

※受験資格など詳しくは同企業団ホームページをご覧ください。  
(<https://www.tusui.jp/>)

▶申込み・☎

津軽広域水道企業団津軽事業部総務課  
☎52-6033

## 青森県学生寮入寮生募集

募集

▶入寮資格

保護者が青森県民で東京都またはその近郊の大学、専修学校等に在学、または入学見込みの男子学生

▶場所

東京都小平市鈴木町一丁目103-1

▶部屋・設備

個室(ベッド、机、エアコン等備付け)

▶経費

入寮費年額3万円、寮費月額3万円、食費1食450円(平日の夕食のみ、希望制)、電気料金実費(上・下水道料金無料)

▶申込み方法など

詳細はお問い合わせいただくか、ホームページをご覧ください。

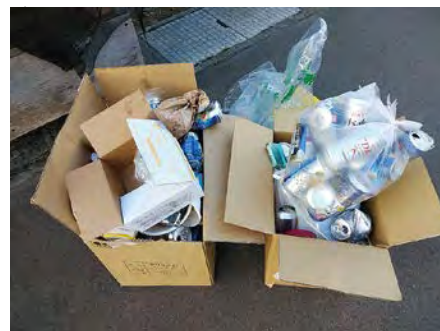
<https://syougakukai.wixsite.com/aomori-ryo>

☎ (公財) 青森県育英奨学会  
(青森県教育委員会教職員課内)  
☎017-734-9879

## 集積所の利用はルールを守りましょう

お知らせ

分別方法、収集日などのルールを守らずに集積所にごみを出すと、収集することができません。地域住民が快く利用できるよう、ご協力をお願いしま



ごみの分別などが分からない時は、平川市ごみ収集アプリをご利用ください。



Android版



iOS版



## 自衛官を募集します

募集

防衛大学校 (推薦・総合選抜)

- ▶ 資格 高卒 (見込み含む)  
かつ21歳未満の方
- ▶ 受付期限 9月9日(金)
- ▶ 試験日 推薦9月24日(土)~25日(日)  
総合選抜9月24日(土)

☎ 自衛隊弘前地域事務所  
☎27-3871

## 戦没者遺児による慰霊友好親善事業参加者募集

募集

日本遺族会は、「戦没者遺児による慰霊友好親善事業」の参加者を募集しています。この事業は、厚生労働省から補助を受け、先の大戦で父などを亡くした戦没者の遺児を対象として、戦没した旧戦地を訪れ、慰霊追悼を行うとともに、同地域の住民と友好親善をはかることを目的としています。

- ▶ 実施地域 東南アジアなど13地域
- ▶ 参加費用 10万円
- ※実施地域により日程などが異なります。詳細についてはお問い合わせください。
- ▶ 申込み (公社) 青森県遺族連合会  
☎017-722-4819

☎ (一財) 日本遺族会事務局  
☎03-3261-5521

## アレコホール特別演奏会 5台ピアノコンサート 「10hands Vol.2」

お知らせ

5人のピアニストと5台のピアノが奏でる、圧巻のパフォーマンス。県内中高生と10人で演奏する「ボレロ」を始め、さらにスケールと深みの増した5台ピアノの世界をお届けします。

- ▶ 演奏曲  
組曲「惑星」、  
「ボレロ」~5台20手編~ ほか
- ▶ 日時  
9月18日(日)・19日(月・祝)

開場18:00 開演18:30  
※19日公演はライブ配信あり

▶ 場所  
青森県立美術館アレコホール  
(青森市安田字近野185)

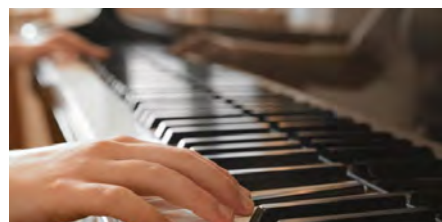
- ▶ 料金  
・来場チケット (事前購入のみ)  
一般3,000円/高校生以下2,000円
- ・ライブ配信チケット  
視聴券1,500円

県立美術館公演ページ  
[www.aomori-museum.jp/schedule/10376/](http://www.aomori-museum.jp/schedule/10376/)



こちらのQRコードより県立美術館公演ページをご覧ください。

☎ 青森県立美術館  
☎017-783-5243



## 平賀交番からのお知らせ

### 飲酒運転はやめよう！

飲酒運転は、重大な交通事故を引き起こす可能性が極めて高い危険な犯罪です。みなさん一人ひとりが「飲酒運転は絶対しない、させない」ことを徹底し、飲酒運転の根絶を図りましょう。

○飲酒運転には厳しい処分が科されます

酒酔い運転の罰則 **無条件で免許取り消し**

さらに、飲酒運転で交通事故を起こし、人を死傷させてしまうと・・・

- 人を死亡させた場合 免許取消し  
1年以上の有期懲役 (最長20年)
- 人を負傷させた場合 免許取消し  
15年以下の懲役

### 特殊詐欺被害に注意！

黒石警察署管内で、**特殊詐欺被害に遭われる方が増加しています**。手口として多いのは、実際に存在する企業「NTTファイナンス」をかたった架空請求詐欺です。

「NTTファイナンス」では、SMS (ショートメッセージ) による「料金の未払いがあるので、記載されている連絡先に電話をしてください」などの案内は実施していないとのことです。

そのような内容のメッセージが届いても、決して応じることをしないよう、ご注意ください。

☎ 平賀交番 ☎44-3048



地球にやさしい  
情報化社会  
をめざして

since 1965

TEL 017-761-5303  
FAX 017-761-5313

株式会社 青森電子計算センター  
〒038-0031 青森市大字三内字丸山393番地270

平川市小和森に新たな葬祭ホール

ゆうネットホール平川

ゆうネットホール平川

西谷造花店 平川市原大野43-1(尾上駅前)  
TEL:0172-57-2677



●市公式SNSで旬な話題をリアルタイムで！

\\いいね!フォローよろしくお願ひします!/\

広報で掲載しきれない写真やシティブロモーション活動など、日々発信しております。ぜひご覧ください♪

facebook



twitter



instagram



## 「就業構造基本調査」「毎月勤労統計調査（第二種事業所調査）」への ご協力をお願いします

就業構造基本調査は、9月以降に下記町会の一部世帯を対象に実施します。

毎月勤労統計調査（第二種事業所調査）は、9月以降に猿賀町会の一部事業所を対象に実施します。

調査員が、調査票の配布や回収などのために訪問した際は、ご協力くださるようお願いいたします。

### 【就業構造基本調査の対象となる町会】

平賀地域：柏木町、大坊、向陽、大光寺、館田、館山・松崎、唐竹、新館、尾崎、平田森、藤野

尾上地域：金屋、南田中、高木、猿賀、中佐渡

碓ヶ関地域：いざよい



### 「就業構造基礎調査」とは？

この調査は、全国及び地域別の就業構造（国民の就業・不就業の状態など）を調査し、国や地方公共団体における政策の企画・立案に必要な基礎資料を得ることを目的として実施する標本（抽出）調査です。

### 「毎月勤労統計調査（第二種事業所調査）」とは？

この調査は、労働者の雇用、賃金や労働時間などの毎月の変動を調査し、景気の判断材料や、雇用保険および労災保険の給付額の改定などに必要な資料を得ることを目的として実施する標本（抽出）調査です。

☎ 政策推進課 政策推進係

## 『勇者コーナンと魔法使いオーワニーのナゾトキクエスト』 ～ナゾトキ列車でレベルアップ～を開催します！

▶開催期間 7月16日(土)～11月27日(日)

▶開催場所 弘南鉄道弘南線 通常列車内（勇者コーナンコース）  
弘南鉄道大鰐線 通常列車内（魔法使いオーワニーコース）

▶参加費 無料（乗車賃別）

詳しくはイベントホームページでご確認ください  
<https://bouken-works.co.jp/event/konan2/>



☎ 弘前市都市整備部  
地域交通課 ☎35-1124



## 国民年金通信

国民年金保険料は、退職（失業）による  
特例免除があります



「仕事を辞めて、国民年金の保険料を払っていけない…。」 そんなとき、失業による特例免除の申請をすることで、免除を受けることができる場合があります。

### ●審査の方法について

#### 通常は…

本人・配偶者・世帯主それぞれの前年の所得で審査

※免除の基準額以下の場合に承認されます。

特例免除の申請

#### 失業による特例免除の場合

失業した本人の前年の所得額を除いて、配偶者・世帯主それぞれの前年の所得額で審査

※配偶者・世帯主に一定以上の所得があるときは、保険料免除が認められない場合があります。

免除をすると、万が一の際にも  
確かな保障が得られます！

病気や事故で障害が残ったときの障害年金や、一家の働き手が亡くなったときの遺族年金などは、受給するために一定の期間保険料を支払う必要があります。免除を受けた期間も「一定の期間」に加算することができます。  
※一部免除を受けた場合は、免除された後の保険料を納付していることが必要です。

### ●対象期間と申請について

失業による特例免除の対象となるのは、失業した月の前月分から翌々年の6月までの期間です。過去の分をさかのぼって申請する場合は、申請時点から2年1か月前までの期間となります。また、配偶者や世帯主が退職した場合も対象となります。

申請の際は、失業していることを確認できる雇用保険受給資格者証または離職票の写しが必要となります。

[問合せ] 弘前年金事務所 ☎27-1339 、市民課 年金係

広報ひらかわに掲載した各種検診・教室などは、新型コロナウイルスの感染拡大防止の観点から、中止や延期、変更になる場合があります。中止・延期の情報につきましては、市ホームページで随時更新しますので、そちらをご覧ください。

QRコード



## 検診のおしらせ 申・問 子育て健康課 健康推進係

### 集団検診 1年に1回無料で受けられます。

- ・特定健診 ・後期高齢者健康診査 ・各種がん検診
- ・生活保護受給者健康診査 ・肝炎ウイルス検査

※検査の内容により対象者が異なります。

実施日	場 所
8月28日(日)	健康センター
9月6日(火)	飛鳥会館(町居)
9月12日(月)	八幡崎地区農業研修センター
9月13日(火)	新屋多目的集会施設
9月14日(水)	大光寺コミュニティセンター※受付終了
9月15日(木)	尾上総合支所(生涯学習センター)
9月16日(金)	健康センター
9月18日(日)	尾上総合支所(生涯学習センター)
9月20日(火)	大坊コミュニティセンター
9月21日(水)	館山松崎交流センター

時 6:45～8:00 (医師診察開始時間 7:00～)

持 健康保険証 受診票

特定または後期高齢者健診受診券

### 婦人科検診 2年に1回無料で受けられます。

<検査項目>

- ・子宮頸がん検診(20歳以上の女性) / 内診など
- ・乳がん検診(40歳以上の女性) / 乳房X線写真

集 団	
場	健康センター
日時	8月29日(月) 12:30～13:30 乳がん検診のみ優先時間 12:00～12:30 ※9月11日(日) は申込人数が少ないため中止となりました。

### 骨密度検診

骨密度検診は、骨粗しょう症の発見を目的とする検査です。この機会に検診を受けてみませんか。

場	健康センター
日時	8月29日(月) 12:00～13:00
対	40歳～70歳までの5歳刻みの年齢になる女性
内容	非利き腕のX線写真

## けんこう教室 問 高齢介護課 地域包括支援係

対象 / 65歳以上の方

**介護予防教室** 転倒予防を目的とした足腰の筋力アップのための体操教室に参加してみませんか。

自宅からの送迎付き

場 所	実施日	時 間	申込先
ひらかわドリームアリーナ 2階会議室	9月8日(木) / 9月22日(木)	14:00～15:30	平賀在宅介護支援センター ☎44-6116
館田地区農業推進拠点施設	1班: 9月7日(水) / 9月21日(水) 2班: 9月14日(水) / 9月28日(水)	10:00～11:30	三笠在宅介護支援センター ☎44-8877
特別養護老人ホーム さわやか園	9月6日(火) / 9月20日(火)	13:00～15:00	在宅介護支援センターさわやか園 ☎43-5432
尾上地域福祉センター 2階集団指導室	1班: 9月6日(火) / 9月20日(火) 2班: 9月13日(火) / 9月27日(火)	10:00～11:30	尾上在宅介護支援センター ☎57-5351
碓ヶ関地域福祉センター (ハッピーハウス)	9月6日(火) / 9月20日(火)	13:30～15:00	碓ヶ関在宅介護支援センター ☎45-2182

**体力アップ教室** 「体力・足腰の筋力アップ」「認知症予防」を目的とした初心者向けの楽しいプログラムなので、参加してみませんか。

送迎なし

場 所	実施日	時 間	申込先
平賀体育館	9月6日(火) / 9月13日(火) / 9月27日(火)	14:00～15:00	平賀体育館 ☎44-5010
B&G尾上体育館	9月7日(水) / 9月14日(水) / 9月21日(水)	14:00～15:00	B&G尾上体育館 ☎57-4633

## 母子のおしらせ

問 子育て世代包括支援センター（子育て健康課内）▷母子保健係、子育て世代包括支援係

### 乳幼児健康診査 [種別/対象/実施日/受付時間]

- 4か月児健診/令和4年5月生まれ/9月20日(火)/12:10~12:40 ●1歳児健診/令和3年9月生まれ/9月7日(水)/12:10~12:30 ●1歳6か月児健診/令和3年2月生まれ/9月21日(水)/12:20~12:40
- 3歳児健診/平成31年2月生まれ/9月2日(金)/11:50~12:20

場 健康センター 持 母子健康手帳 バスタオル 健康診査問診票 尿(3歳児のみ)

すくすく広場 対 妊婦さん、子育て中の方など 場 健康センター 日 9月8日(木) 要予約 ※前日締切(人数制限あり)

時 10:00~11:30(体重測定、育児相談、親子遊び、離乳食のお話) 持 母子健康手帳 筆記用具 バスタオル

母乳ケア 対 妊産婦の方で母乳育児を希望する方 場 健康センター 日 9月6日(火)・9月27日(火)

料 1回500円 時 ①10:00 ②11:00 ③13:00 ④14:00 要予約 ※各日・前日締切 ※1日4人限定。

持 母子健康手帳 フェイスタオル2枚

ぷれmamaのお産教室 対 妊婦さん 場 健康センター 日 9月1日(木) 時 10:00~11:30

要予約 ※前日締切 持 バスタオル2枚 フェイスタオル1枚 母子健康手帳

産後mamaの子育て教室 対 生後3ヶ月までの赤ちゃんがいる産婦さん 場 健康センター 日 9月29日(木)

時 13:30~15:30 要予約 ※前日締切 持 バスタオル3枚 フェイスタオル1枚 母子健康手帳

母子健康手帳の交付 母子健康手帳交付時に、助産師より妊娠中の過ごし方、妊婦健診などの説明や相談を行っています。

場 健康センター 時 8:15~17:00

持 妊娠届出書(医療機関から発行) 妊婦連絡票(県内の医療機関を受診した方のみ)

保険証(国保の場合のみ) 個人番号カードまたは通知カードと本人確認書類(運転免許証など)

※本人以外の方が来所される場合は、委任状が必要になりますので、ご連絡ください。

※妊娠届を出す際は、事前に電話連絡をお願いします。



## 相談・サロン・その他

### 9月10日~16日は自殺予防週間です

健康推進係からのおしらせ

気分の落ち込み、食欲不振や体重減少、不眠などが2週間以上続いていませんか? ところと体の変化を感じたら、相談や傾聴サロンを利用してみましょう。

こころの相談日 気持ちが落ちこみ回復しない、悩みごとのせいで食欲がない、眠れないなど、こころの問題について精神保健福祉士がお話をうかがいます。こころの病気で治療していない方、初回相談者を優先します。相談は無料です。

日時 9月7日(水) 13:30~15:30 (1回2件まで) 要予約 ※1週間前締切 場 健康センター会議室

申・問 子育て健康課 健康推進係

傾聴サロン こころが軽くなるおしゃべりサロンです。誰かとゆっくり話がしたい、悩みを聴いてほしいなど、あなたは誰かに聴いてほしいことはありませんか? 秘密は厳守します。どなたでも気軽にお越しください。養成講座で研修を積んだ傾聴ボランティアがあなたのお話をお聴きします。日時 9月14日(水) 13:00~15:00 ※時間内に随時。

場 健康センターふれあい交流室 申・問 子育て健康課 健康推進係

とんぼの会 精神疾患のある方の家族が自由に話し合い、学習しながら交流を深められる家族会を開催しています。会員以外の方でも、ご興味のある方はお気軽にお問い合わせください。日時 9月13日(火) 10:00~12:00

内容 学習会(障害者自立支援制度について) 場 健康センター会議室 ※定例会は毎月第2火曜日に開催予定ですが、日時・場所の変更の場合もありますので事前にお問い合わせください。問 福祉課 障がい支援係

認知症のひと家族のつどいin弘前 認知症の方を抱える介護者同士がお互いに話し合い、介護の知恵を知ることが出来る場所です。一人で悩まず語り合い、和やかな介護にしましょう。日時 9月11日(日) 13:30~15:30

場 弘前市社会福祉センター2階(弘前市宮園2-8-1)

申・問 公益社団法人 認知症のひと家族の会 青森県支部 弘前地域世話人 東谷 ☎33-8861(職場)

### 弘前保健所からのおしらせ

~各種相談・検査日程(予約制)~

弘前保健所 ☎33-8521

- ウイルス性肝炎検査/9月7日(水)10:30~11:30 ●エイズ相談(即日検査)/9月7日(水)13:00~14:00、9月21日(水)17:00~18:30 ※エイズ相談専用電話 ☎38-2389 ●精神保健福祉相談/9月16日(金)13:00~14:00 [相談・検査をお考えの方は弘前保健所までお問い合わせ、お申し込みください。]

## こんにちは赤ちゃん

柏木町	蓮唯 <small>れい</small>	くん	鷹山	大樹
大光寺	織杜 <small>おりと</small>	くん	荒川	雅敏
大光寺	隼颯 <small>はやせ</small>	くん	下山	侑太
館山	凧 <small>なぎ</small>	ちゃん	木村	聡
本町	優大 <small>ゆうだい</small>	くん	浅賀	陸
尾崎	心陽 <small>こはる</small>	ちゃん	木村	真悟
町居	ひなた	ちゃん	奈良	随厚
新屋町	大琥 <small>たいが</small>	くん	三上	恭太
猿賀	有陽 <small>ゆうひ</small>	くん	小野	一樹
新山	知忠 <small>ともただ</small>	くん	船木	忠功
古懸	悠太 <small>ゆうた</small>	くん	宮原	若菜

## 結婚おめでとう

新屋	齋藤	祐汰
つがる市	小笠原	実
弘前市	村元	拓也
金屋	佐藤	泉弥



## お悔やみ申し上げます

岩館	齋藤	鐵造	84	町居	葛西	アキエ	96
大坊	古川	アキエ	83	金屋	佐藤	ノブ	91
大坊	中畑	清一	85	南田中	太田	禮子	83
大光寺	長内	孝子	56	南田中	工藤	嘉勝	88
大光寺	藤田	藤右衛門	89	南田中	佐野	イツ	87
館田	八木橋	マ子	83	尾上	工藤	繁徳	92
沖館	中田	ハツエ	90	新山	福士	逸子	90
唐竹	獅子内	かち	96	碓ヶ関	角田	矩子	82
葛川	大谷	永三郎	92	碓ヶ関	北川	セツ	82
新屋	佐藤	文弘	89	碓ヶ関	小中	マサ子	88
尾崎	小山内	トシ	92	碓ヶ関	高橋	ミエ	88

## 人のうごき/事故件数

### 7月末現在の人口と世帯数

※( )は前月比。

人口…30,240人 (-12)

世帯数…12,228世帯 (+6)

女性…15,977人

男性…14,263人

転入…52人 転出…44人

### 7月の交通事故件数

交通事故…1件

(負傷者1人、死者0人)

### 7月の出動件数

火災出動…0件 救急出動…103件

救助出動…0件 その他…6件

## 夜間・休日市民課窓口

場 所	毎週月曜日 (17:00~19:00)	毎週木曜日 (17:00~19:00)	毎月第2土曜日 (8:15~12:00)
本庁舎市民課	○	○	○
尾上総合支所	—	○(第4週のみ)	○
碓ヶ関総合支所	—	—	○

※パスポート関連、住民異動届(各種届出、転入・転出など)の業務は取扱いいたしませんので、ご注意ください。

## 夜間・休日納税窓口

### ■ 8月の開設日 ■

【夜間】 8月26日(金)  
17:00~19:00

【休日】 8月28日(日)  
8:30~17:00

●場所/税務課 収納係(本庁舎2階)

~納期限をお忘れなく~  
納期限 8月31日(水)

- ・市県民税/第2期
- ・国民健康保険税/第2期
- ・介護保険料/第2期
- ・後期高齢者医療保険料/第2期



## お詫びと訂正

広報7月号P5「平川あどの祭り!!開催」のコーナーにおいて、「佐藤ぶん太、さん」と掲載しましたが、正しくは「佐藤ぶん太さん」の誤りでした。

広報7月号P5「市内の話題をお届けします」のコーナーにおいて、「町居保育園ミニトマト収穫体験」を掲載しましたが、正しくは「町居保育園」ではなく「町居こども園」の誤りでした。

お詫びして訂正いたします。



so CUTE! HAPPY BIRTHDAY!

# 8月で1歳になる 我が家のアイドル

満1歳になるお子さんの保護者の皆さまに案内をお出しし、その中で希望する方のお子さんを掲載しています。掲載を希望する方は、案内に記載されている応募締切までにご応募していただくようお願いいたします。



くどう るい  
工藤 琉唯くん  
R3年8月5日(猿賀)  
いつも笑顔いっぱい、  
元気に育ってね



いわぶち ろうれん  
岩淵 楼連ちゃん  
R3年8月13日(新館)  
いつも笑わせてくれて  
ありがとう♡



わたなべ らいる  
渡邊 頼海くん  
R3年8月18日(光城)  
破天荒3姉弟の末っ子  
ポスベイビー!



おだぎり みなと  
小田桐 湊人くん  
R3年8月22日(本町)  
沢山の笑顔がありが  
う!元気に育ってね♡



くどう まりな  
工藤 愛莉奈ちゃん  
R3年8月23日(猿賀)  
三姉妹の末っ子♡笑  
顔に癒されます♡



こがわ つきな  
古川 月柳ちゃん  
R3年8月24日(柏木町)  
幸せにしてくれてあり  
がとう♡大好きです♡



なら あやか  
奈良 彩叶ちゃん  
R3年8月24日(日沼)  
これからも元気いっば  
いのあやかでいてね!



ならおか かほ  
奈良岡 奏帆ちゃん  
R3年8月25日(尾上)  
元気に成長してくれて  
うれしいよありがとう



みかみ のあ  
三上 叶愛ちゃん  
R3年8月26日(新屋町)  
ニコニコのんちゃん♡  
この笑顔守っていくね



ふきた おうり  
吹田 旺俐くん  
R3年8月28日(吹上)  
おたんじょうびおめで  
とう☆



さいとう しゅう  
斉藤 志侑くん  
R3年8月31日(小和森)  
ヨーグルト大好き!





**今月の表紙** と、もう1まい  
Cover of this month

表紙は、世界一の扇ねぶたの鏡絵、黄昏迫る中、津軽為信の家臣三浦佐助が、藤堂外記を一刀両断のもと討ち取る場面を創作した「武勇、三浦佐助、東野添にて藤堂外記を討つ」。裏表紙は、同じく世界一の扇ねぶたの見送り絵「浅瀬石の家老、村上理右衛門(むらかみりえもん)の妻」と袖絵「夕闇に獅子踊の囃」。平川市猿賀神社は獅子踊の聖地であることから、コロナ収束と平和への願いを込めて、理右衛門の妻に舞わせたものです。

広報ひらかわ No.200  
2022年8月15日発行

発行 平川市  
編集 総務部政策推進課広報広聴係

〒036-0104  
青森県平川市柏木町藤山25番地6  
TEL 0172-44-1111 (代表)  
FAX 0172-44-8619  
HP <https://www.city.hirakawa.lg.jp/>  
作成部数 11,300部  
印刷経費 1部あたり32円



QRコード