

## 保育所などの入所申込について

4月から新たに入所を希望するおこさんは支給認定・利用申込みが必要です。受付期限終了後は、定員に空きのある施設のみの受付となりますので、お早めにお申し込みください。

※マイナポータルからマイナンバーカードを使って入所申込ができますのでご利用ください。

受付期限 1月31日(水)

受付時間 8:15～17:00

※土日祝日を除く。

問合せ 子育て健康課 子ども支援係  
☎ 55-5832



## 子育てのための施設等利用給付認定申請について

4月から新たに子育てのための施設等利用給付を希望するおこさんは給付認定申請が必要です。認定を希望される方は、忘れずにご申請ください。

受付期限 1月31日(水)

申請場所

- ①幼稚園、認定こども園（教育部分）の預かり保育を利用する場合…必要書類を施設へ直接提出
- ②認可外保育施設などを利用する場合…子育て健康課子ども支援係（本庁舎2階9番窓口）、尾上・碓ヶ関総合支所庶務係へ提出

問合せ 子育て健康課 子ども支援係  
☎ 55-5832

## 相続登記に関する無料相談のお知らせ

青森県司法書士会では、毎年2月を「相続登記はお済みですか月間」と定め、相続登記に関する無料相談会を実施

しています。相続登記をしないままですと、権利関係が複雑になり手続きの時間や費用がかさむ場合があるほか、令和6年4月から相続登記が義務化され、この義務を怠った場合には過料が科される場合もありますので、相続登記にお悩みの方は、この機会にぜひご相談ください。

期間 2月1日～2月29日（土日祝日を除く）

場所 青森県内の各司法書士事務所

費用 初回相談無料（2回目以降や具体的な手続きの依頼は有料となります。）

※相談の際は、事前に各司法書士事務所へご予約ください。

※司法書士の検索はこちらから  
<https://aomori-shihoshoshi.or.jp/members>

問合せ 青森県司法書士会  
☎ 017-776-8398



## 「青森冬の暮らしセミナー in 東京」が開催されます

「青森の冬＝厳しい」だけではありません。様々な工夫をしながら青森の冬を楽しく過ごしている様子を知ってもらうためのイベント「青森冬の暮らしセミナー in 東京」が開催されます。

県内各市町村のPR・相談ブースや冬の悩みを解消できる便利グッズや食に関する展示があります。「青森県の暮らしに興味がある」「青森県の冬が心配」「資料だけ欲しい」方など、どなたでも大歓迎！ご親族、ご友人など興味がある皆様にぜひお知らせください。

日時 1月28日(日) 13:00～16:00

場所 東京交通会館12階  
カトリアサロンA  
(東京都千代田区)

料金 無料

申込み 不要

問合せ 青森県 地域活力振興課

☎ 017-734-9174

## 国民健康保険・後期高齢者医療保険被保険者の方へ

### 【医療費通知】

総医療費などをお知らせするため、確定申告時の医療費控除にも活用できる医療費通知を発送しています。

医療費通知の送付が申告に間に合わない場合は、領収書を参考に「医療費控除の明細書」へ別途記載が必要となります。なお、医療費通知の再交付は出来ませんので、大切に保管してください。

### 通知の発送時期

- ・国民健康保険の場合  
4月末、6月末、8月末、10月末、12月末、2月末の年6回
- ・後期高齢者医療保険の場合  
令和5年1月～12月診療分を一括して令和6年2月末に送付

※後期高齢者の通知でお急ぎの場合は11月診療分までのものを発行することができますので、2月1日以降に設置予定のコールセンターへご連絡ください。

### 【ジェネリック医薬品差額通知】

お薬をジェネリック医薬品に切り替えた場合、自己負担額が一定以上軽減されると見込まれる方に、利用差額を試算した「ジェネリック医薬品差額通知」を送付しています。

### 通知の発送時期

- ・国民健康保険の場合  
7月末、1月下旬の年2回
- ・後期高齢者医療保険の場合  
6月下旬、10月下旬、2月下旬の年3回

### 問合せ

国民健康保険：税務課 国保係

☎ 55-5328

後期高齢者医療保険：

青森県後期高齢者医療広域連合

☎ 017-721-3821



## 障害児福祉手当・特別障害者手当について

障がいのある方で下記の支給要件を満たす場合、申請により手当が支給されます。

### 手当の種類

#### ①障害児福祉手当（月額 15,220 円）

在宅の重度心身障害児で常時介護を必要とする 20 歳未満の方

※施設入所している方、扶養義務者の方の所得が一定額以上の方は該当しません。

#### ②特別障害者手当（月額 27,980 円）

在宅の最重度心身障害者で常時特別の介護を必要とする 20 歳以上の方

※施設入所している方、病院や介護老人保健施設に 3 ヶ月を超えて入院している方、本人・配偶者又は扶養義務者の方の所得が一定額以上の方は該当しません。

**留意事項** 指定の診断書内容や所得制限により認定されない場合があります。詳しくは事前にお問い合わせください。

問合せ 福祉課 障がい支援係  
☎ 55-5791



## 青森県特定（産業別）最低賃金改定のお知らせ

令和 5 年 12 月 21 日からの金額は、次のとおりです。

#### ①各種商品小売業

時間額 921 円（改定前 882 円）

#### ②自動車小売業

時間額 923 円（改定前 919 円）

※鉄鋼、電子部品・デバイス・電子回路、電気機械器具、情報通信機械器具製造業については、現在、青森地方最低金議会において金額改定について審議されています。

なお、青森県で働く全ての労働者及

び使用者に適用される「青森県最低賃金」は、10 月 7 日から時間額 898 円に改定されています。

業務改善助成金については、コールセンター（0120-366-440）へお問い合わせください。

中小企業・小規模事業者に対する最低賃金引上げに向けた支援策、その他相談については、青森働き方改革推進支援センター（0800-800-1830）へご相談ください。

詳しくは、青森労働局ホームページからもご覧になれます。

(<https://jsite.mhlw.go.jp/aomori-roudoukyoku/>)

問合せ 青森労働局労働基準部賃金室  
☎ 017-734-4114



## 「平川市認定ヘルパー養成講座」を開催します

平川市内で生活支援サービスの担い手となる人材を養成します。

日時 ① 2 月 9 日(金)

9:30 ~ 14:30

② 2 月 16 日(金)

10:00 ~ 14:30

③ 2 月 21 日(水)

9:30 ~ 14:30

場所 市役所第 2 庁舎

(旧健康センター) 会議室

参加費 無料（どなたでも参加可能）

内容 身の回りのことで困っている介護度の軽い方の支援をするため、必要な基礎的知識を学びます。3 日間受講した方には、「市認定ヘルパー養成講座」修了証を発行します。

講師 青森明の星短期大学講師

芳賀砂智子氏、市内在宅介護支援センター職員等

申込締切 2 月 5 日(月)

※詳細は HP をご覧ください。

問合せ 平川市社会福祉協議会 地域福祉課  
☎ 88-7639

## 赤十字活動にご支援をお願いします

日本赤十字社青森県支部は、災害・紛争などから命を守り、苦痛を軽減する活動をはじめ、平時は教育現場や自治体などで防災・減災の講習会やボランティア活動などを展開しています。

こうした活動は、毎年 2 月から自治会・町会などの赤十字ボランティアが戸別訪問をさせていただき、寄せられた会費や寄付金によって支えられています。

本年も引き続き、市民の皆様のあたたかいご支援を心よりお願い申し上げます。

問合せ 日本赤十字社青森県支部 総務課 会員係  
☎ 017-722-2011

日本赤十字社青森県支部平川市地区担当課 福祉課  
☎ 0172-55-5378



## 令和 5 年度「文学講座」を開催します

文学作品をより深く理解し、読書の楽しさを知っていただくために、文学講座を開催します。

日時 2 月 17 日(土)

13:30 ~ 15:30

場所 文化センター 2 階 中研修室

テーマ 「紫式部と源氏物語の世界」～大河ドラマ「光る君へ」の予習をしよう！～

講師 浅瀬石久仁子氏

受講料 無料

募集定員 40 名（定員になり次第募集を締め切り）

申込期限 2 月 10 日(土)

申込先 平賀図書館 ☎ 44-7665  
尾上図書館 ☎ 57-5980

## ガイド見学会「案内人と歩いて探る～猿賀神社七日堂大祭～」

ひらかわ案内人の会ではご好評につき今年も猿賀神社「七日堂大祭」のガイド見学会を開催します。猿賀神社の観光はもちろんのこと、ガイドや七日堂大祭の歴史に興味のある方はこの機会に是非ご参加ください。

日時 2月16日(金)  
11:30～12:30

場所 猿賀神社  
料金 1人1,000円  
定員 20名(先着順)  
集合場所 平川市観光協会ロビー  
申込締切 2月9日(金)

問合せ 平川市観光協会  
☎ 40-2231



## 講師募集 (令和6年4月～)

公立小・中学校において、令和6年4月から勤務が可能な児童・生徒の指導に当たる講師(臨時的任用職員)を募集しています。「短時間ならできそう」など、お気軽にお問合せください。

応募資格 小・中学校の教員免許状を所有している人

※「臨時免許状」を授与することにより、所持免許状以外の校種・教科の指導ができる場合があります。

(例) 中学校(数学)の免許状を有している方が小学校で教科指導ができる。

応募方法 ホームページ(二次元コード)から「青森県公立学校臨時的任用職員志願書」を印刷・記入の上、提出してください。

問合せ 県教育庁中南教育事務所  
☎ 32-4451



## 「解決の糸口を見つけに行こう！」相談会

市町村と連携して生活再建相談事業を行っている消費者信用生活協同組合による無料相談会です。

専門スタッフや弁護士がお金や暮らしに関する悩みなどについて、丁寧に聴き取りし、一緒に解決の糸口を見つけます。

日時 2月17日(土)  
10:00～16:00

場所 弘前市民文化交流館(ヒロコ3F、多世代交流室A、B)

対象の相談 ①お金の問題(多重債務問題など)②遺産相続③不動産売買④税金等公共料金の滞納⑤DV・離婚問題⑥その他くらしに関する悩み事

相談料 無料  
※事前の予約が必要です。

問合せ・申込み 信用生協弘前事務所  
☎ 0120-102-354



## 「伝統文化鑑賞会」を開催します

郷土資料館では、郷土の歴史や郷土愛の醸成、文化向上に寄与するため、普及啓発事業として鑑賞会を実施します。

テーマ 一握りの偶然が変えた「津軽びいどろ」～ガラスで描く四季の情景～

日時 3月2日(土)  
13:30～15:00  
(受付 13:00～)

場所 文化センター2階 中研修室  
内容 第2回目は「津軽びいどろ」をテーマに専門家による解説や実技等を交えた鑑賞会を実施します。

参加費 無料  
講師 北洋硝子株式会社 代表取締役社長 壁屋知則  
対象 18歳以上の方(先着30名)

申込方法 電話(44-1221)または下記の申込フォームの電子申請  
※いずれも1月16日(火)9:00から受付を開始します。

### 参加申込受付

①電子申請(パソコン・スマートフォンによる申込フォーム)

申込締切 2月26日(月)23:59まで  
②電話 休館日を除く火曜日から土曜日の8:15～17:00

申込締切 2月24日(土)17:00まで  
※市外の方も申込可能ですが、市内在住・在勤の方が優先となる場合があります。

※参加者には講師よりプレゼントを予定しています。

問合せ 郷土資料館  
☎ 44-1221



## オレンジカフェ「ささえあい」を開催します

オレンジカフェ「ささえあい」は、認知症の方やそのご家族、認知症に関心のある方が、相談したり交流できる場所です。毎月1回のペースで開催しています。

日時 2月17日(土)  
9:00～12:00

場所 本庁舎1階  
ひらかわぷれいす「アヴェッサ」

参加費 無料  
内容 何でも相談会

薬剤師、歯科衛生士、栄養士、理学療法士、作業療法士、言語聴覚士、介護支援専門員等の専門職があなたのお困りごとにお答えします。

問合せ 高齢介護課 地域包括支援係  
☎ 55-5374







●市公式SNSで旬な話題をリアルタイムで!

\\いいね!フォローよろしくお願いします!／

広報で掲載しきれない写真やシティブロモーション活動など、日々発信しております。ぜひご覧ください♪

facebook

twitter

instagram



## 能楽体験・謡曲大合唱『竹生島』

内容 世界無形文化遺産である能の謡『竹生島』をプロの指導で謡い味わい体験し、最終日には全員で大合唱する講座

日時

- ・講座 1月27日(土)、28日(日)、2月17日(土)、18日(日)、3月16日(土)、17日(日)

※土曜は14:00、日曜は10:00から90分

- ・発表会 8月15日(木)

場所 講座 弘前文化センター  
発表会 猿賀神社拝殿

対象 どなたでも参加可能(初心の方大歓迎)

受講料 全講座を通じて実費として3,000円(高校生以下は無料)

講師 シテ方観世流能楽師 上野朝義さん・上野朝彦さん ほか

申し込み方法 電話、はがき、またはEメールにて「住所・氏名・電話番号」をご連絡ください。

申込期限 1月25日(木)(必着)

問合せ・申込み

弘前能楽普及座 篠崎

☎ 37-5184

〒036-8342 弘前市笹森町35

family.shinozaky@nifty.com



## 明るい選挙推進協議会の委員を募集しています

明るい選挙が行われるよう、一緒に活動していただける方を募集します。

活動内容

- ①常時啓発(選挙出前講座の開催)
- ②選挙時啓発(広報車による巡回活動や市内店舗などでの物品の配布など)
- ③期日前投票の立会人(報酬および

費用弁償をお支払いします)

応募できる人

- ①選挙や投票に関心を持ち、明るい選挙の実現に賛同し、公平・中立な立場で活動できる方
- ②市内在住で18歳以上の方
- ③活動に参加できる方

応募方法

市選挙管理委員会(本庁舎3階16番窓口)へお越しいただくか、お電話でご応募ください。

問合せ・申込み

選挙管理委員会事務局

☎ 55-5392



## 第4回 青森県県民公開講座を開催します

日時 1月25日(木)

15:00~16:00

場所

- ①弘前大学医学部コミュニケーションセンター(100名)
- ②弘前大学医学部附属病院1階 脳卒中・心臓病等総合支援センター実況中継(10名)
- ③ZOOM配信(100名)

内容 スライド講演、リハビリ実演、個別相談会

講師 弘前大学医学部附属病院 医療技術部 リハビリテーション部門 理学療法士 石岡新治氏

申込方法

- ①ホームページ内「第4回青森県県民公開講座」

(<https://chiiki.hirosaki-u.ac.jp/202301-10347/>)

- ②右記QRコード

- ③電話、メール



問合せ

弘前大学医学部附属病院 脳卒中・心臓病等総合支援センター

☎ 39-5459

noushincenter@hirosaki-u.ac.jp



## 「フォークリフト運転技能講習」開催のご案内

講習を修了すると最大荷重1トン以上のフォークリフトの運転(道路走行を除く)業務を行うことができます。

日時

- ①2月19日(月)~22日(木)

(普通自動車運転免許以上保有者(31時間コース))

- ②2月19日(月)~20日(火)(大型特殊自動車運転免許保有者※カタピラ限定除く(11時間コース))

場所

学科:サンライフ弘前

実技:調整中

申込締切 2月9日(金)

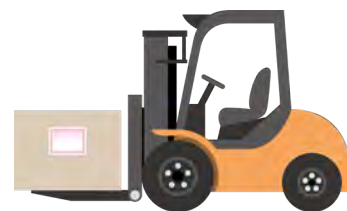
定員 40名

※受講料、申込方法などの詳細はホームページをご覧ください。



問合せ 弘前地区労働基準協会

☎ 26-0663



## 令和6・7年度国有林モニターの募集

東北森林管理局では、国有林野の管理経営に皆さまの声を役立てていくため、モニターを募集しています。

募集人員 48名程度

※各地域内の人数及び年齢・男女比等の均衡を図るため、最終的な人数と前後することがあります。

募集期間 令和5年12月15日(金)～令和6年2月16日(金) ※当日必着

任期 令和6年4月1日から2年間

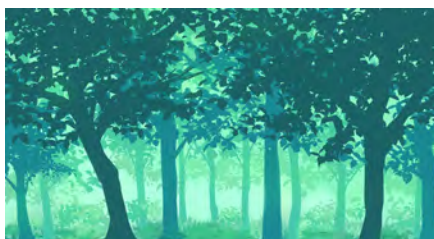
内容 アンケートへの回答、現地見学会、国有林モニター会議への出席など  
応募資格、応募方法など、詳しくは東北森林管理局HPをご覧ください。

問合せ

東北森林管理局 企画調整課 国有林モニター担当

☎ 018-836-2228

t\_kikaku@maff.go.jp



## 健康講座のお知らせ

【高血糖改善塾】

①糖尿病を持たない人と変わらない生活を目指して～最新の治療法を交えて～

日時 2月15日(木)

13:30～15:00

講師 今村クリニック院長 今村憲市先生

②自分にあった食事法を見つけよう！

日時 2月21日(水)

13:30～15:00

講師 市管理栄養士

参加費 ①、②ともに無料

場所 ①、②ともに平川市役所1階アヴェッサ

申込締切 開催日の2日前まで

【運動講座のお知らせ】

①初心者にもできるやさしいヨガ教室

日時 2月13日(火) 10:00～11:30

2月16日(金) 13:30～15:00

対象 20歳～おおむね70歳の市民

講師 市スポーツ協会スタッフ

場所 平川市役所第2庁舎 ふれあい交流室

持ち物 ヨガマット(持っている方。貸出有り)、タオル、飲み物

定員 各回30人まで(どちらかみの参加も可)

申込締切 2月6日(火)

②冬こそダイエット!!有酸素×筋トレで効率よく脂肪燃焼!

日時 2月19日(月)

女性…18:00～19:00

男性…19:30～20:30

対象 20歳～おおむね65歳の市民

場所 ひらかドーム トレーニングルーム

講師 市スポーツ協会スタッフ

持ち物 上履き、飲み物、タオル

定員 男女とも10人まで

申込締切 2月13日(火)

参加費 ①、②ともに無料

問合せ・申込み 子育て健康課 健康推進係 ☎ 55-5819



## 令和5年度青少年健全育成平川市民大会を開催します

青少年育成平川市民会議では、市民ぐるみでの青少年健全育成の推進を目的に本大会を開催します。

日時 2月18日(日)

9:30～12:00(受付9:00～)

会場 生涯学習センター「多目的ホール」

内容

・青少年の主張  
市内中高生による日頃感じていること、夢、未来などの発表。

・ワークショップ  
テーマ「子ども会のこれからについて」

参加申込み

2月13日(火)までに、以下の問合せ先まで申し込みください。

問合せ 生涯学習課 社会教育係

☎ 55-5784

## 「決算のしかた」の説明動画について

国税庁では、確定申告のための決算の方法・注意点等を説明する動画「決算のしかた(青色申告編・白色申告編・農業所得編)」を、YouTube 国税庁動画チャンネルに掲載しておりますので、是非ご覧ください。(「国税庁動画決算」で検索し、ご活用ください。)

問合せ 黒石税務署 調査部門(個人担当) ☎ 52-9066(個人担当直通)



## コミュニティ助成事業で活動備品を整備しました

一般財団法人自治総合センターでは、宝くじの社会貢献事業として、地域の自主防災活動に必要な備品などの整備に助成を行っています。

今年度、助成を受けた三町会町会では地区防災活動の充実を図るため、作業灯や発電機、ポータブルソーラーパネルなどを整備しました。

問合せ 総務課 危機管理係

☎ 55-5739

## 市・県民税申告相談の前にご確認ください



←詳細はHPを  
ご覧ください。

令和6年度（令和5年分）の市・県民税の申告相談を2月6日(火)から3月15日(金)まで実施します。順番待ちや申告受付にかかる時間を短縮するため、次に該当する方は、内容をご確認のうえご来場ください。

なお、日時や会場については、QRコードからご確認いただくか、市のホームページをご覧ください。

### 1 医療費控除の申告をされる方

1年間に支払った医療費の総額、支払った医療費に対して生命保険や高額療養費などで補てんされた金額を計算し、「医療費控除の明細書」を作成ください。

※医療費通知を添付することにより、「医療費控除の明細書」の作成を簡略化することも可能です。

※インフルエンザなどの予防接種費用については控除の対象となりません。

### 2 農業、営業などの事業所得や不動産所得のある方

科目ごとに仕分けした経費の金額、収入・支出の合計金額を計算し「収支内訳書」を作成ください。

### 3 注意事項について

- 令和5年中に支払った社会保険料控除については領収書など支払金額がわかるものをご持参ください。

- 所得税の還付申告をされる方は、源泉徴収票（写しも可）、申告者本人名義の口座番号のわかるもの、マイナンバーのわかるものをご持参ください。
- 3月18日(月)以降の確定申告書は、本人が税務署へ郵送もしくは直接持参することになります。

#### 【国民健康保険税の社会保険料控除について】

令和5年中に納付した国民健康保険税は、確定申告などで社会保険料控除として申告することができます。確定申告のときに国民健康保険税を納付した領収書や証明書を添付する必要はありませんが、納付額を確認したい場合や領収書を紛失した場合は税務課や各支所の窓口で、納付確認書を無料で交付していますのでご利用ください。

問合せ 税務課 住民税係 ☎ 55-5368  
税務課 収納係 ☎ 55-5884

## ◆黒石税務署からのお知らせ

### 令和5年分確定申告書作成会場をご利用される方へ

▶場所 黒石税務署2階大会議室

▶期間 2月16日(金)～3月15日(金)《土、日、祝日を除く》

※不動産譲渡（売却）及び贈与税の申告相談は、火曜日・木曜日です。

▶時間 受付時間9:00～16:00、開設時間9:00～17:00

※スマホ、タブレット及びパソコンを利用して、自宅から申告することができます。会場への入場には「入場整理券」が必要です。

入場整理券は、会場で当日配付しますが、配付状況に応じて、後日の来場をお願いすることがあります。

LINEを通じたオンラインによる事前発行も可能です（事前発行可能期間が設けられています。）。また、申告書作成会場では、ご自身のスマホやタブレットを使用して申告書を作成していただきます。

スマホ、タブレット及びマイナンバーカード（マイナンバーカードの発行時に設定した暗証番号を含む。）をお持ちの方は、ご持参いただきますようお願いいたします。

▶確定申告に関するご相談 黒石税務署 Tel 0172-52-4111

※1月17日から3月15日の期間は、自動音声案内で「0」番を選択してください。確定申告に関する相談は専用窓口で対応します。それ以外の期間は「1」番を選択してください。「電話相談センター」につながります。

問合せ 黒石税務署 ☎ 52-4111

## 市営住宅の入居者を募集します

団地名 西の平団地（苗生松下東田 41- 2）  
募集戸数 5戸（1階：1戸、2階：2戸、4階：2戸）  
間取り 3DK、エレベーターなし ※ペット不可。  
使用料（家賃）

世帯の合計所得の月額に応じて決定されます。  
（15,500円～32,500円程度） ※共益費別途。

申込期間 1月15日（月）～2月15日（木）  
※土日祝日を除く。

受付時間 8：15～17：00

入居の決定 申込戸数が募集戸数を上回った場合「平川市営住宅入居者選考委員会」の意見を聞き、決定します。

入居時期 3月下旬を予定しています。

入居決定後の手続き

- 敷金…使用料の3ヶ月分を入居前に納入
- 連帯保証人…市内に居住し、独立の生計を営み、かつ、入居申込者と同程度以上の収入を有する方1人が必要

【申込資格】

- 現に住宅に困窮していることが明らかな方（持ち家がないこと）
- 現に同居し、または同居しようとする親族がいる方
- 単身入居は60歳以上の方など
- 世帯の合計所得が月額158,000円以下の方  
※高齢者、障がい者、子育て世帯（未就学児童がいる世帯）は214,000円以下。

- 入居者または同居しようとする親族が暴力団員でない方
- 住民税を滞納されていない方

【申込方法】

次の書類を福祉課（本庁舎2階14番窓口）へ提出してください。

※郵送、電子メール、FAXでのお申込みはできません。

- ①市営住宅入居申込書
  - ②住民票（入居予定者全員分、本籍が記載されているもの）
  - ③源泉徴収票の写しまたは収支明細書の写し（令和5年分、高校生以下の方を除く全員分）
  - ④所得課税証明書（令和5年度分、高校生以下の方を除く全員分）
  - ⑤納税証明書（令和4年度、令和5年度分、課税されている方全員分）
  - ⑥補足調査書
  - ⑦住宅の困窮事情報告書
  - ⑧誓約書
  - ⑨連帯保証人確約書
  - ⑩障がい者の場合は、障害者手帳の写し
  - ⑪アパートに住んでいる場合はアパートの契約書の写し
  - ⑫その他申込者の状況により、必要と思われる書類
- ※申込書にマイナンバーを記載した方は、②・④・⑩の提出は不要です。

問合せ 福祉課 福祉総務係 ☎ 55-5378

## 国民年金通信



国民年金保険料の納付は、口座振替での早割・前納が便利でお得です。

『早割』  
による割引

当月保険料の口座振替日は通常翌月末日ですが、当月末日に振替すると月額50円の割引となります。

『前納』  
による割引

6か月分・1年分・2年分をまとめて納付（前納）することにより、保険料が割引されます。

### ◆ 口座振替の保険料比較（令和5年度の振替方法別割引額）

振替方法	1回あたりの納付額	割引額	口座振替日
2年前納	385,900円	16,100円	4月末日
1年前納	194,090円	4,150円	4月末日
6か月前納	97,990円	1,130円	4月・10月末日
当月末振替（早割）	16,470円	50円	当月末日
翌月末振替（割引なし）	16,520円	なし	翌月末日

※月額保険料（令和5年度16,520円、令和6年度16,980円）

※振替日が休日の場合は翌営業日に振替されます。

※表の保険料額は、令和5年度の額となります。令和6年度分の前納保険料額は、令和6年2月に決定される予定です。

### ◆ 申込方法

基礎年金番号がわかるもの、預金通帳、金融機関届出印をご用意のうえ、各金融機関、市民課または尾上・碓ヶ関総合支所までお申し込みください。6か月前納や1年前納、2年前納をご希望の場合は、2月末日までにお申し込みください。

問合せ 市民課 市民係 ☎ 55-5309 弘前年金事務所 ☎ 27-1339