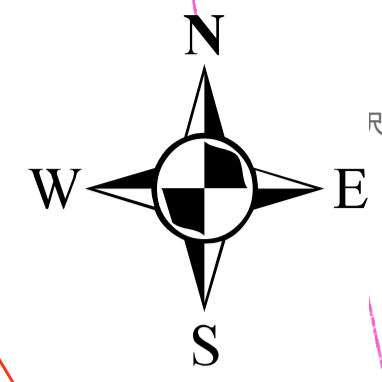


平川市 尾崎地区 ハザードマップ

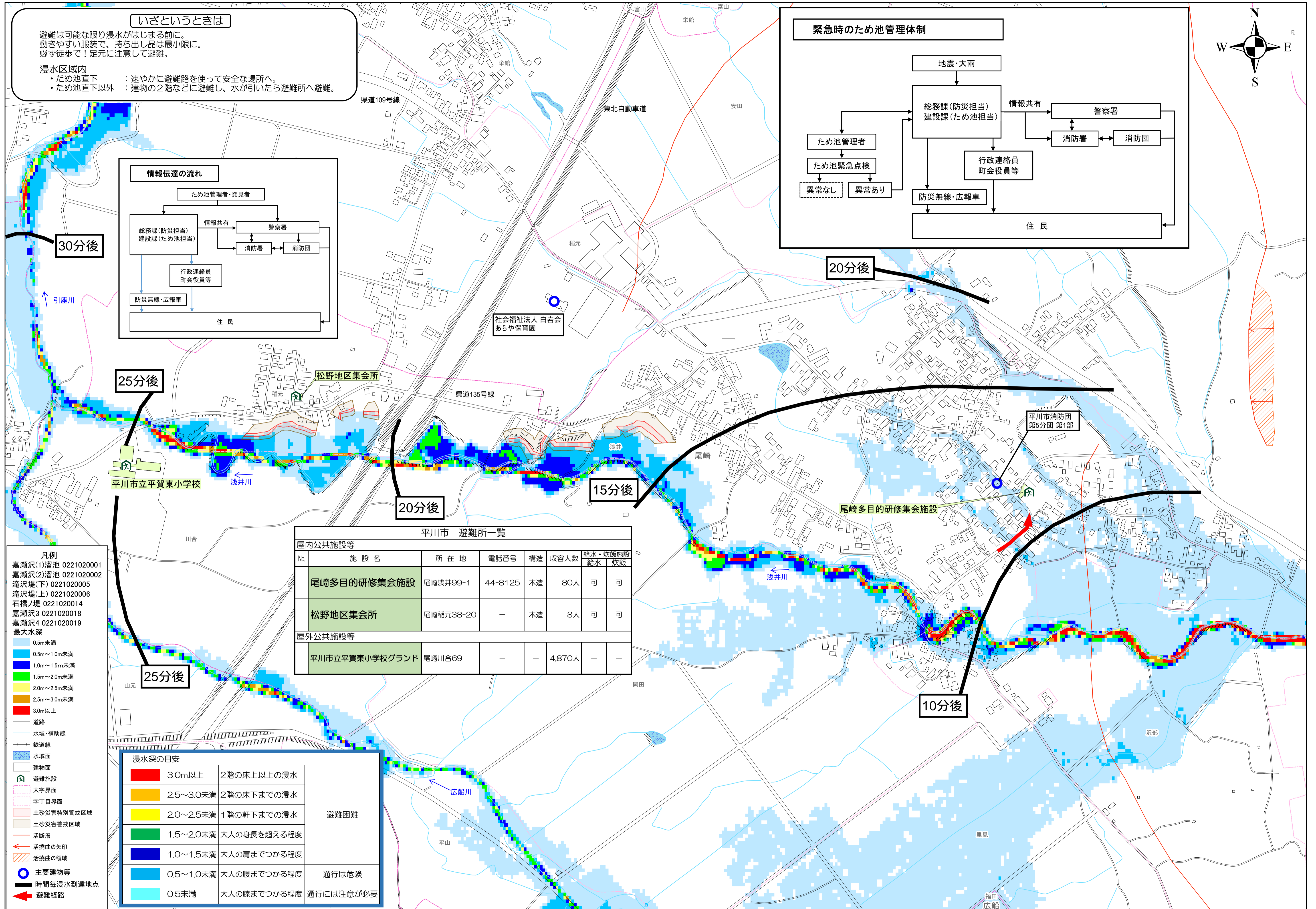
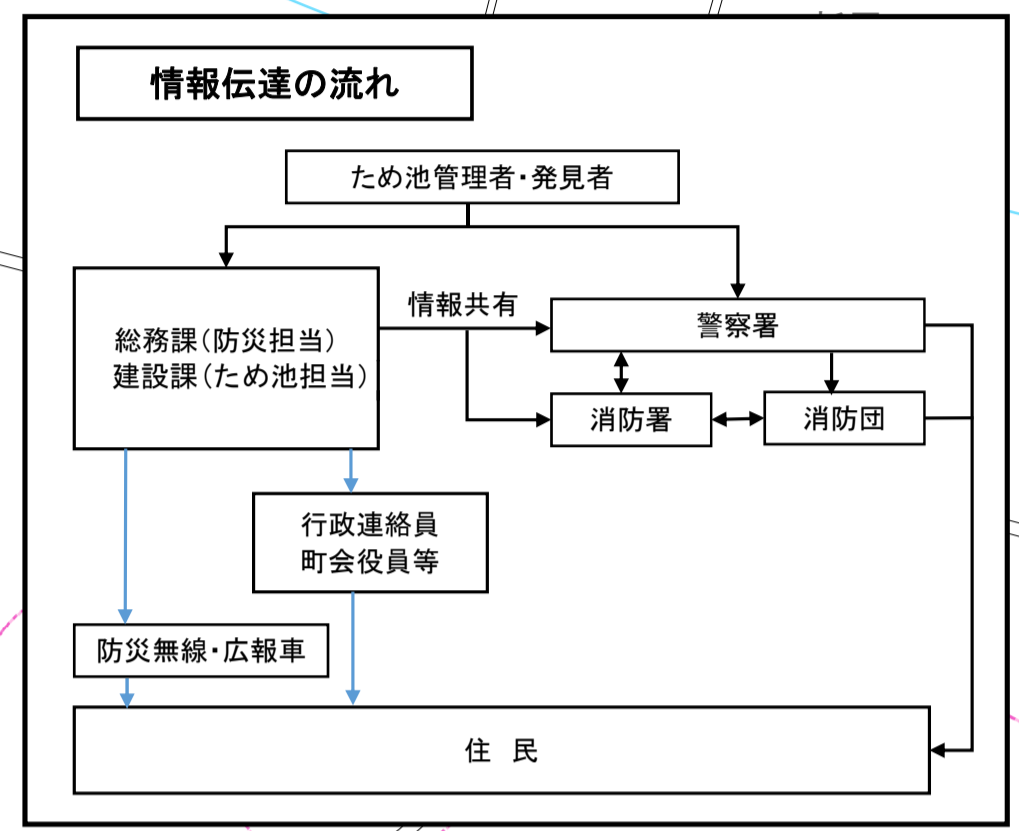
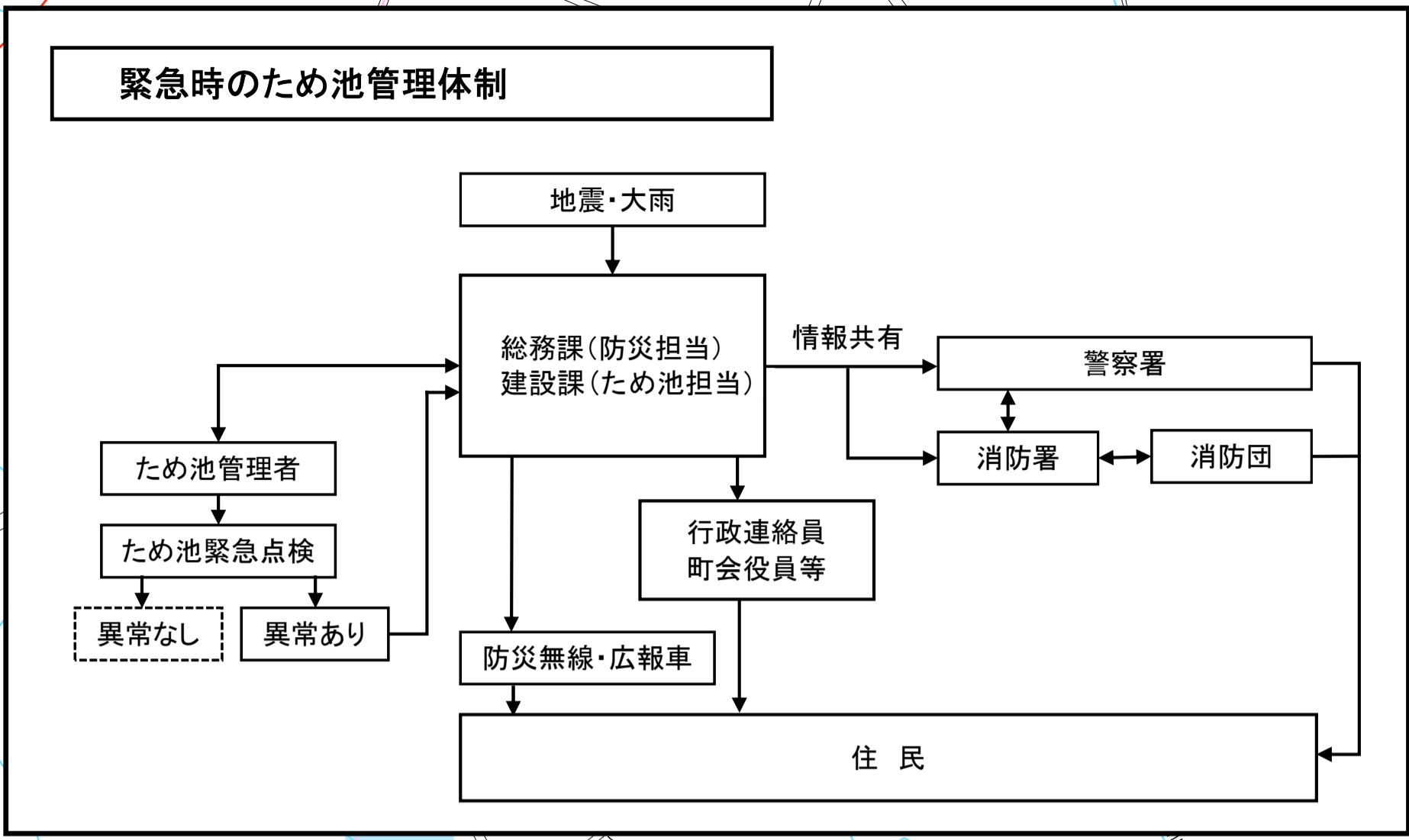


いざというときは

避難は可能な限り浸水がはじまる前に。
動きやすい服装で、持ち出し品は最小限に。
必ず徒歩で！足元に注意して避難。

浸水区域内

- ため池直下 : 速やかに避難路を使って安全な場所へ。
- ため池直下以外 : 建物の2階などに避難し、水が引いたら避難所へ避難。



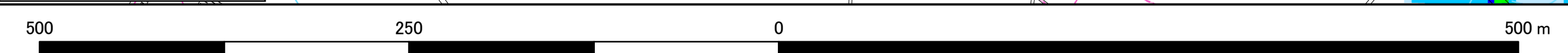
平川市 避難所一覧

| 屋内公共施設等 | | | | | | | |
|---------|-----------------|-----------|---------|----|--------|------------------|--|
| No. | 施設名 | 所在地 | 電話番号 | 構造 | 収容人数 | 給水・炊飯施設 給水 炊飯 | |
| | 尾崎多目的研修集会施設 | 尾崎浅井99-1 | 44-8125 | 木造 | 80人 | 可 可 | |
| | 松野地区集会所 | 尾崎稲元38-20 | - | 木造 | 8人 | 可 可 | |
| 屋外公共施設等 | | | | | | | |
| | 平川市立平賀東小学校グラウンド | 尾崎川合69 | - | - | 4,870人 | - - | |

浸水深の目安

| 浸水深 | 目安 | 避難困難 |
|-----------|-------------|-----------|
| 3.0m以上 | 2階の床上以上の浸水 | 避難困難 |
| 2.5~3.0未満 | 2階の床下までの浸水 | 避難困難 |
| 2.0~2.5未満 | 1階の軒下までの浸水 | 避難困難 |
| 1.5~2.0未満 | 大人の身長を超える程度 | 避難困難 |
| 1.0~1.5未満 | 大人の肩までつかる程度 | 通行は危険 |
| 0.5~1.0未満 | 大人の腰までつかる程度 | 通行は危険 |
| 0.5未満 | 大人の膝までつかる程度 | 通行には注意が必要 |

- 凡例**
- 嘉瀬沢(1)溜池 0221020001
 - 嘉瀬沢(2)溜池 0221020002
 - 滝沢堤(下) 0221020005
 - 滝沢堤(上) 0221020006
 - 石橋ノ堤 0221020014
 - 嘉瀬沢3 0221020018
 - 嘉瀬沢4 0221020019
 - 最大水深
 - 0.5m未満
 - 0.5~1.0m未満
 - 1.0~1.5m未満
 - 1.5~2.0m未満
 - 2.0~2.5m未満
 - 2.5~3.0m未満
 - 3.0m以上
 - 道路
 - 水城・補助線
 - 鉄道線
 - 水域面
 - 建物面
 - 避難施設
 - 大字界面
 - 字丁目界面
 - 土砂災害特別警戒区域
 - 土砂災害警戒区域
 - 活断層
 - 活断層の矢印
 - 活断層の領域
 - 主要建物等
 - 時間毎浸水到達地点
 - 避難経路



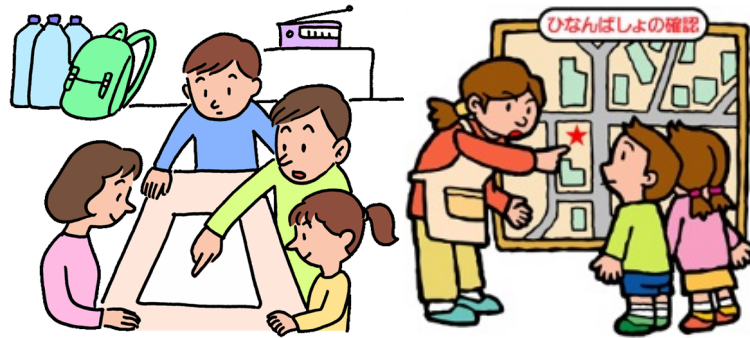
◇◇自然災害時に備えた心構えの整理◇◇

■ハザードマップの確認

各自治体には幾つものハザードマップが存在し、其々の警戒情報が記載されています。これを出来るだけ一つに纏め、最適な避難方向、避難場所を予め考えておきましょう。

◎ハザードマップの種類

- ・土砂災害ハザードマップ
- ・河川氾濫ハザードマップ
- ・地震ハザードマップ
- ・ため池ハザードマップ
- ・津波ハザードマップ



■災害の予測と事前の行動

ハザードマップは実際に災害が発生した場合、住んでいる場所がどのような状況になる可能性があるかを示したものです。

災害が発生した場合、住んでいる場所の変化をテレビやラジオの天気予報、ニュースを視聴することで、事前に予測することが大事です。また自治体の防災無線や広報車等による情報に気を配り、早めの行動を起こしましょう。

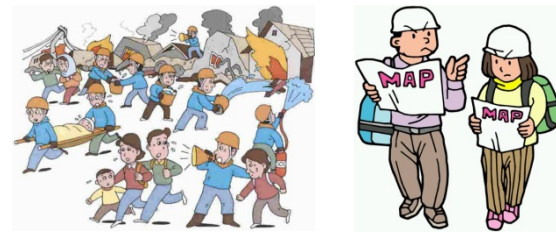


■防災訓練

災害が発生した場合、速やかな行動をとるためには通常時の備えが必要です。この備えを確立しておくためにも、集落単位または町会単位での防災訓練を行いましょ。

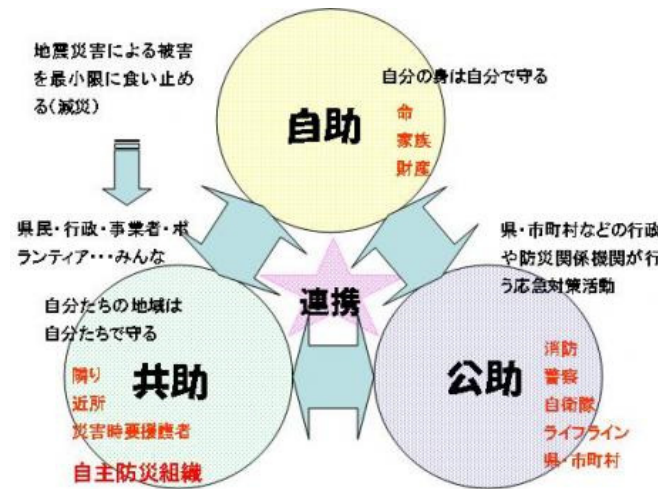
防災訓練を行うことで、いざという時に何処が危険で、どの方向が安全かを事前に話し合うことが出来ます。話し合った内容は、地域の皆さんが判るよ

うに広報や回覧板等で情報を共有しましょう。



■地域コミュニティの確立

災害発生または災害発生前に避難する場合、自助、共助、公助といった順番で避難しましょう。これには日頃からの防災訓練、災害予測を踏まえた災害発生前の行動を速やかに行う情報共有を行うためにも、日頃からの地域のコミュニティが重要となります。出来るだけ、地域コミュニティを確立しておきましょう。



浸水による災害から身を守るためのポイント

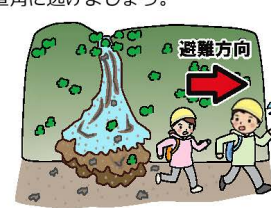
ポイント1 雨が降り出したら気象情報に注意しましょう。



ポイント2 早めの避難を心掛けましょう。特にお年寄りや子供がいる場合は早めに避難をしてください。

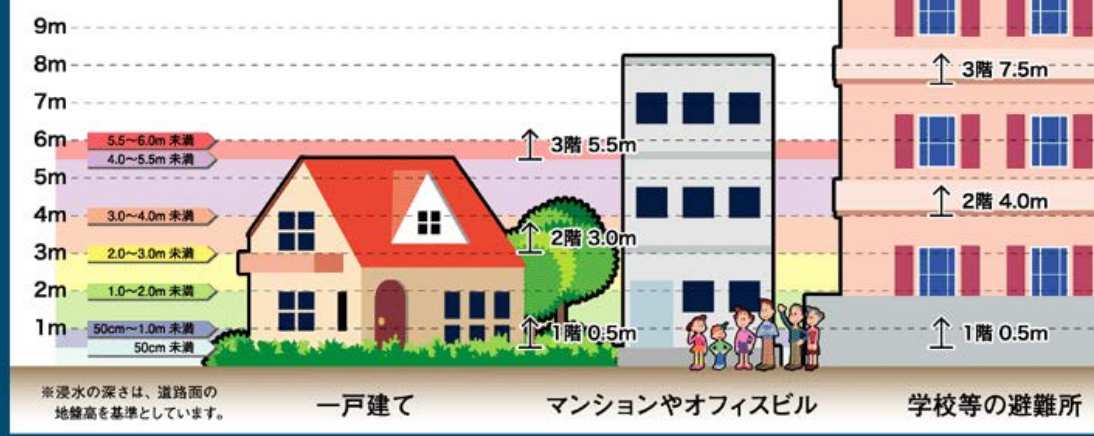


ポイント3 土砂や水の流れ落ちる速度はとて速く、下流方向に逃げては追いつかれてしまいます。土砂や水の流れる方向に対して直角に逃げましょう。



このマップは、大雨や地震などの災害により、万が一、地域の溜池が決壊し、全ての貯水量が瞬時に流出した場合の備えとして、地域の方々の安全な避難行動に役立てることを目的に作成したものです。災害の状況によっては、表示されている範囲以外においても、被害が発生する可能性がありますので、注意が必要です。

浸水深さの目安



わが家の防災メモ

避難場所を確認しておきましょう

| わが家の避難場所 | | | | |
|-----------|------|-----|------------|--------|
| わが家の集合場所 | | | | |
| 災害時の緊急連絡先 | | | | |
| 家族の名前 | 生年月日 | 血液型 | 会社・学校の電話番号 | 携帯電話番号 |
| | | | | |
| | | | | |
| | | | | |
| | | | | |

行政機関等連絡先

| 機関名 | 所在地 | 電話番号 |
|-----------------|---------------|---------------|
| 平川市役所 | 柏木町藤山25-6 | 44-1111 |
| 平川市役所 尾上総合支所 | 猿賀南田15-1 | 57-3111 |
| 平川消防署 | 平田森前田331 | 44-3122 (119) |
| 黒石警察署 | 黒石市北美町2丁目47-1 | 52-2311 (110) |
| 平賀交番 | 柏木町藤山29-22 | 44-3048 (110) |
| 松崎駐在所 | 松崎亀井22-5 | 44-2629 (110) |
| 尾上駐在所 | 猿賀南田110-5 | 57-3200 (110) |
| 日沼駐在所 | 日沼高田104-11 | 57-3410 (110) |
| 青森地方気象台 | 青森市花園1丁目17-19 | 017-741-7411 |
| 中南地域県民局 地域農林水産部 | 弘前市大字蔵主町4 | 32-1131 |
| 青森県庁(防災消防課) | 青森市長島1丁目1-1 | 017-734-9088 |

避難時にあると便利なもの

- 生活用品など
- 飲料水(1人1日3リットルが目安)
- 非常食(缶詰、インスタント食品など)
- 懐中電灯と予備電池
- ヘルメット
- 革製手袋又は軍手
- 衣類、タオル
- 雨具(長靴・レインコート)
- ティッシュ(ウェットティッシュ)
- トイレトペーパー
- マスク
- マッチ又はライター
- ローソク
- 医薬品(常備薬を含む)
- アルミ製保温シート
- 厚手のビニールシート
- 紙食器
- 台所用ラップ・アルミホイル
- 笛(救助を求める時に使用)
- 粉ミルクと紙おむつ(乳幼児がいる家族)
- おもちゃ(子供がいる家族)
- 情報収集用品
- 携帯ラジオ
- 携帯電話と充電器
- 公衆電話用10円硬貨
- 家族の写真(はぐれた時の確認用)
- 筆記用具
- 防災マップ(市町村や町会で作成したもの)
- 貴重品
- 現金
- 身分証明書(運転免許証など)
- 印鑑
- 預金通帳
- 健康保険証
- 防災用にあるとよい物
- バール
- のこぎり
- 金づち
- はしご
- 消火器
- バケツ
- スコップ
- ロープ
- 備蓄しておくとい物
- 毛布
- テントと寝袋
- 卓上コンロ
- ポリタンク
- 簡易トイレ
- 石鹸
- 下着
- 使い捨てカイロ
- 生理用品
- 炊飯用具(コッヘル)
- ガムテープ
- シャンプー(水を使わないもの)